

اصل سوالات آزمون استخدامی

سپاه پاسداران ۱۴۰۴ (گروه علوم انسانی)

✓ اصل سوالات آزمون استخدامی گروه علوم انسانی سپاه پاسداران برگزار شده در سال ۱۴۰۴

✓ شامل ۱۷۵ سوال به همراه کلید سوالات در انتهای جزوه

✓ مجری آزمون: سازمان سنجش

لینک های مفید آزمون استخدامی سپاه پاسداران

خرید سوالات سپاه پاسداران	سوالات رایگان سپاه با پاسخنامه
خرید سوالات استخدامی ۱۰ سال اخیر	خرید سوالات مصاحبه سپاه
خرید درسنامه دروس عمومی	خرید درسنامه مصاحبه و گزینش
شبکه های اجتماعی ایران عرضه (فایل های رایگان + تخفیفات هفتگی + اخبار)	
(برای مشاهده هر بخش روی آن بزنید 🖱️)	

فهرست مطالب

❖ فصل اول: سوالات تایپ شده آزمون استخدامی سپاه پاسداران رشته انسانی ۱۴۰۴ - صفحه ۴
(۱۷۵ سوال)

ادبیات فارسی - زبان عربی - فرهنگ و معارف اسلامی - زبان انگلیسی - ریاضی - اقتصاد - تاریخ و جغرافیا - علوم
اجتماعی - فلسفه و منطق - روانشناسی

❖ فصل دوم: عکس اصل دفترچه سوالات آزمون استخدامی سپاه پاسداران رشته انسانی ۱۴۰۴ -
صفحه ۳۸

❖ فصل سوم: کلید سوالات آزمون استخدامی سپاه پاسداران رشته انسانی ۱۴۰۴ - صفحه ۶۰



❖ فصل اول: سوالات تاپ شده آزمون استخدامی سپاه پاسداران رشته انسانی ۱۴۰۴

◀ ادبیات فارسی

۱- معنی هر یک از واژه های زیر به ترتیب کدام است؟

«درع، آورد، بهرام، سپردن»

(۱) زره، نبرد، سیاره مریخ، طی کردن

(۲) کارزار، میدان نبرد، سیاره مریخ، پیمودن

(۳) خفتان، توشه و اندوخته، سیاره زحل، طی کردن

(۴) جامه جنگی که از حلقه های آهنی سازند، جنگ، سیاره زحل، رسیدن

۲- همه معانی مقابل هر یک از واژه ها کاملاً درست هستند؛ بجز: (iranarze.ir)

(۱) «درایت: دانش، بینش» «کذا: آن چنانی، چنان»

(۲) «خوش لقا: زیبارو، خوش سیما» «غایت: پایان، فرجام»

(۳) «طاعن: عیب جو، سرزنشگر» «انبان: خیکه پوست، گوسفند»

(۴) «فریاد خواندن: طلب یاری کردن، دادخواهی کردن» «صلت: انعام، جایزه»

۳- معنی چند واژه نادرست است؟

(شگرف: برتر)، (ایدون: این چنین)، (رواق: درگاه)، (منت: نیکویی)، (وجه: وجود)، (جبین: جبهه)، (سرحد: تپه)، (مضغ: بلع)،

(فاحش: واضح)

(۱) سه (۲) چهار (۳) پنج (۴) شش

۴- املاي کدام عبارت (کاملاً) درست است؟

(۱) به احتمال تو از قصد ایشان ایمن گشتم و قبول صلح تو برای رد حمله ایشان فرض گشت.

(۲) قوی رای به هیچ حال حشت به خود راه ندهد و خوف و حیرت را در حواشی دل مجال نگذارد.

(۳) پس از تأمل و مشاورت او را مکان اعتماد خویش گردانید و تفت او به دانش و کفایت زیادت گشت.

(۴) بی معونت و مظاهرت من از آن خلاص نتواند یافت و شاید بود که سخن من به گوش خرد استمء نماید.

۵- در کدام عبارات غلط املايي وجود دارد؟

(الف) ملک از دارالغرور دنیا به دارالسرور آخرت پیوست و صریر ملک به فرزند مهترین سپرد.

(ب) اگر از این بگذریم و مهمات شرع و رسم مهمل گذاریم نقض عهد و ایمان کرده باشیم.

(ج) روزی مگر آواز جرس به گوش انوشیروان رسید وی از جای بجست و به گوشه بام سراچه خلوت آمد.

(د) عدل پادشاه آن است که خلاق را از چنگال قهر او برهاند و آن ولایت از دست تقلب او انتزاع کند.

(۱) ب - ج (۲) الف - د (۳) الف - ب (۴) ج - د

۶- «بی نوا و درویش، خشمگین و قهر آلود، هم نشین» به ترتیب، معانی کدام واژه هاست؟

(۱) رند، شرزه، معونت (۲) بی روزی، گرزه، معونت

(۳) بیگاه، شرزه، مظاهرت (۴) بی روزی، ارغند، صحبت

۷- پدیدآورنده هر یک از آثار زیر، به ترتیب، چه کسی است؟

«قصه‌های دوشنبه- در حیاط کوچک پاییز در زندان - تیرانا»

(۱) آلفونس دوده - اخوان ثالث - مهرداد اوستا

(۲) فریدریش شیلر - سهراب سپهری - مهرداد اوستا

(۳) فریدریش شیلر - سهراب سپهری - قیصر امین پور

(۴) شکسپیر - اخوان ثالث - قیصر امین پور

۸- آرایه های بیت زیر کدامند؟

«سودای سر زلف کمند افکن ساقی سیلی است از کندن بنیاد من آمد»

(۱) تشبیه، استعاره، ایهام، جناس (۲) استعاره، جناس، واج آرایی، تمثیل

(۳) استعاره، مجاز، ایهام، تضاد (۴) تشبیه، تشخیص، واج آرایی، حسن تعلیل

۹- نوع جمله‌ها در همه ابیات «مرکب» است، به جز:

(۱) باده با محتسب شهر ننوشی زنهار بخورد باده‌ات و سنگ به جام اندازد

(۲) سراسر بخشش جانان طریق لطف و احسان بود اگر تسبیح می‌فرمود اگر زنار می‌آورد

(۳) نسیم باد صبا دوشم آگهی آورد که روز محنت و غم رو به کوتهی آورد

(۴) ساقی ار باده از این دست به جام اندازد عارفان را همه در شرب مدام اندازد

۱۰- در همه مصراع ها «نقش تبعی» یافت میشود؛ به جز:

(الف) مبارک دید صبح و شام خود را (ب) رام به خود نموده ام بار رمیده تو را

(ج) عqlم همه سودا شد از آن طره طرار (د) عمل شیخ مناجات ریا بود ریا

(۱) ب، الف، د، ج (۲) ج، الف، د، ب (۳) ب، د، الف، ج (۴) ج، ب، د، الف

۱۱- در کدام عبارت صفت های «اشاره، مبهم، فاعلی و شمارشی» همگی وجود دارد؟

(۱) ما بسیاری از سرزمین های مادری و هموطنان وفادار خود را در این سالها از دست دادیم و عهد نامه ننگین گلستان و هر خفتی را پذیرفتیم.

(۲) مشاهده این صحنه های تاب و توفندگی فرزندان توانای میهن، عباس جوان را به وجد می آورد و دلش را استوار و امیدوار می کرد.

۳) لازمه حضور و مبارزه در هر دو جبهه عشق است. با این تفاوت که در جبهه بیرون شجاعت کارساز است و در این یک درایت.

۴) جنگ روس با ما جنگ این دو کشور نبود؛ جنگ ارتشی بزرگ با ارتشی نامنجم نبود، جنگ دو زمان متفاوت بود.

۱۲- در کدام بیت «وابسته وابسته» صفت مفعولی است و نقش تبعی در آن بیت یافت می شود؟

- ۱) رسم عشاق جگر خسته نیاز است نیاز / خوی خوبان ستم پیشه عتاب است عتاب
- ۲) شاکرم شاکر اگر زهر پیایی بخشد / خوش دلم خوشدل اگر نیش دمامد دارد
- ۳) چشم من دلسوخته سرچشمه خون شد / کاش آن رخ رخشنده نه میدید و نه میخواست
- ۴) اهل نظر از عارض و زلف تو کرده اند / تفسیر صبح روشن و شام سیاه را

۱۳- در ابیات زیر نقش واژه های مشخص شده به ترتیب کدام است؟ (iranarze)

- به پیش اهل دل کنجی ست شادی / که دستاورد بی رنجی ست شادی
- به آن کس می رسد زین گنج بسیار / که باشد شادمانی را سزاوار
- ۱) مسند، مسند، قید، مفعول / ۲) نهاد، مسند، مضاف الیه، متمم
- ۳) مسند، نهاد، مضاف الیه، مفعول / ۴) نهاد، مسند، قید، مضاف الیه

۱۴- با توجه به متن زیر کدام مورد غلط است؟

«حرام از یک کف دست کاغذ و یک بند انگشت مداد که خسرو به مدرسه بیاورد یا لای کتاب را باز کند؛ با این حال، شاگرد

ممتازی بود و از همه درس های حفظی بیست می گرفت.»

- ۱) صفت نسبی، مبهم و دو ممیز در جملات فوق وجود دارد.
- ۲) فعل مضارع التزامی و ماضی استمراری در متن وجود دارد.
- ۳) رابطه معنایی «تناسب، ترادف و تضمن» در واژه های متن یافت میشود.
- ۴) یک فعل به قرینه معنوی محذوف است و سه مسند در متن می توان یافت.

۱۵- کدام بیت با رباعی زیر «تقابل» مفهومی دارد؟

- هنگام سپیده دم خروس سحری / دانی از چه رو همی کند نوحه گری؟
- یعنی که نمودند در آیین صبح / از عمر شبی گذشت و تو بی خبری
- ۱) گوش کن پند ای پسر و از بهر دنیا غم مخور / گفتمت چون در حدیثی گر توانی داشت هوش
- ۲) هرچند بی صداست چو آیین آب عمر / از رفتنش به گوش من آواز می رسد بیشتر وقت سحر
- ۳) گرچه پیری مشو از حيله شیطان ایمن / پیش شر وقت سحر خواب گران می آید
- ۴) خضر راهت گر کنند از راهزن ایمن مباش / در خور بیداری اینجا خواب غفلت می دهند

۱۶- کدام بیت با عبارت زیر قرابت مفهومی دارد؟

«در نظرش اگر یک روی زندگی زشت میشد روی دیگری بود که بشود به آن پناه برد.»

- (۱) ای دل سرگشته دور غم نماند پایدار
گر غمی پیش آمدت هم بگذرد غم مخور
- (۲) از بس که تیره می گذرد روزگار من
در چشم من همیشه شب و روز من یکی است
- (۳) چون هر چه به تو می رسد از کرده های توست چرم فلک کدام و گناه زمانه چیست؟
- (۴) احوال ما دگرگون از جذر و مد مستی است
گاهی چراغ شامیم که شمع صبحگاهیم

۱۷- کدام بیت تداعی کننده آیه شریفه زیر است؟

(وَلَا تَحْسَبَنَّ الَّذِينَ قُتِلُوا فِي سَبِيلِ اللَّهِ أَمْوَاتًا بَلْ أَحْيَاءٌ عِنْدَ رَبِّهِمْ يُرْزُقُونَ)

- (۱) خون ما را روز محشر شاهی در کار نیست
لاله رخساران به خون ما شهادت می دهند
- (۲) باید که در چشیدن آن جام زهر ناک
شیرینی شهادت ما در زبان شود
- (۳) اگر جنازه سعدی به کوی دوست در آرد
زهی حیات نکونام و مردنی به شهادت
- (۴) تا میتوان از تیغ شهادت حیات یافت
لب تر چرا به چشمه حیوان کند کسی؟

۱۸- کدام بیت فاقد مفهوم بیت زیر است؟

تو یک ساعت چو آفریدون به میدان باش تا زان پس به هر جانب که روی آری درفش کاویان بینی

- (۱) اگر گرد تعلق راهرو از دامن افشاند
چه کار از دست خشک خار دامنگیر می آید
- (۲) گر غبار تعلق فشاندی از خویش
دل سبک چو نسیم بهار داشتی
- (۳) گر از این چاه طبیعت که جهان من و توست
به در آیم جهان جمله از آن من و توست
- (۴) هر که چون صائب دل از گرد تعلق پاک کرد
از دهن همچون صدف دائم گهر می افکند

۱۹- بیت زیر با کدام بیت قرابت مفهومی دارد؟

هر که داند گفت با خورشید راز کی تواند ماند با یک ذره باز

- (۱) به مهر روی تو خواهم رسید ذره مثال
نمی رسد به زمین پایم از نشاط وصال
- (۲) می توان بر توسن گردون به همت شد سوار
از چه سرگردان در این مشت غبار عالمی
- (۳) چشمه خورشید را از ذره شناسم همی
نیست گویی ذره ای در دیده بینایی مرا
- (۴) به سان ذره می رقصند دلها در هوا امشب
خرامان گرد و در چرخ آتو نیز ای ماه تابانم

۲۰- آیه شریفه (إِذْهَبَا إِلَىٰ فِرْعَوْنَ إِنَّهُ طَغَىٰ فَقُولَا لَهُ قَوْلًا لِّينًا) با کدام بیت قرابت مفهومی دارد؟

- (۱) اگر بود دل مؤمن چو موم نرم نهاد تو موم نیستی ای دل که سنگ خارایی
- (۲) پای از حلقه زنجیر گذارد بر تخت هر که یک چند کند صد صبر به زندان طلب
- (۳) به صبر خویش مکن تکیه از غرور که طور سپندوار به رقص آمد از ترانه دوست
- (۴) میشود دشمن سرکش به تحمل مغلوب خاک در کشتن آتش به از آب است اینجا

عين الأنسب للجواب عن الترجمة أو المفهوم من أو إلى العربية (۲۱-۳۰)

۲۱- (يا أيها الذين آمنوا ... إن بعض الظن إثم، ولا تجسسوا ولا يغتب بعضكم بعضا): ایران عرضه!

(۱) ای کسانی که ایمان آورده اید... بعضی گمان ها گناه است و تجسس مکنید و از یکدیگر غیبت مکنید

(۲) ای کسانی که ایمان آورده اید... بعضی گمانهای بد گناه است پس تجسس دیگران را مکنید و از همدیگر غیبت نکنید

(۳) ای کسانی که ایمان آورده اند ... برخی گمان های بد از گناهان است پس جاسوسی مکنید و غیبت همدیگر را نکنید

(۴) ای کسانی که ایمان آورده اند ... برخی گمانها از گناهان است و جاسوسی دیگران را نکنید و غیبت یکدیگر را مکنید

۲۲- «جديز للإنسان أن يعود نفسه بقول الحقيقة و إن كان صعب، ويبتعد عن كل كذب و إن كان ضروريا!»:

(۱) برای انسان بایسته است که نفسش به گفتن حق عادت کند و از همه دروغها دور باشد حتی اگر لازم به نظر بیاید!

(۲) بایسته انسان این است که نفس را به سخن درست عادت بدهد حتی اگر سخت بود و از دروغ دور شود حتی اگر لازم

شود!

(۳) شایسته انسان است که نفسش را به گفتار راست اگرچه سخت باشد عادت دهد و از کل دروغ دوری کند اگرچه ضرورت

باشد!

(۴) برای انسان شایسته است که خود را به گفتن حقیقت عادت دهد هر چند سخت باشد و از هر دروغی دور شود اگرچه

ضروری باشد!

۲۳- «كل ما أرى، أنت فيه؛ كل ما أشم، رائحتك فيه فأبكي من فراقك بكاء يسبب أن الطيور تنوح في وكناتها!»:

(۱) هر چه را نگاه میکنم تو را میبینم هر چیزی را که میبویم در آن بوی تو است از جدایی تو آنچنان گریه میکنم که سبب

میشود پرنده ها در لانه هایشان بنالند!

(۲) هر چه را میبینم تو در آن هستی هر چه را میبویم بوی تو در آن است پس از دوری تو چنان میگیرم که سبب میشود

پرندگان در آشیانه های خود ناله کنند!

(۳) همه آنچه را میبینم تو در آنی هر چه را بو میکنم رایحه تو در آن است از دوری تو چنان شیون میکنم که سبب میگردد

پرندگان در آشیانه خود ناله سر دهند!

(۴) همه چیزهایی را که میبینم تو در آن هستی هر چیزی را که بو میکنم در آن رایحه تو است؛ از جدایی تو گریه سر میدهم

آنچنان که پرنده ها در لانه های یکدیگر ناله سر دهند!

۲۴- «من ذا الذي أوجد هذه الظاهرة العجيبة أن غيمة سوداء عظيمة تمطر مطرا من المتمك على الأرض ساعات!»:

(۱) کیست آنکه این پدیده عجیب را ایجاد کرد که یک قطعه ابر سیاه بزرگ ساعتها بارانی از ماهی بر زمین بیارد!

(۲) چه کسی است که پدیده ای چنین شگفت انگیز ایجاد کرد همانا قطعه ای ابر سیاه بزرگ، ساعتها بر زمین باران ماهی می

ریزد

۳) چه کسی است آنکه این پدیده عجیب را بوجود آورد که ابری سیاه و بزرگ در ساعت‌هایی متوالی باران ماهی بر زمین فرو ریزد!

۴) کیست آن که چنین پدیده ای شگفت انگیز بوجود آورد اینکه ابری بزرگ و سیاه ساعت‌های طولانی بارانی از ماهی را روی زمین ببارد!

۲۵- «در هناك عديد من الناس لديهم الكثير من أوقات الفراغ ولكنهم لا يعرفون كيف يستفيدون منها حتى يشعروا بالرضا!»

۱) تعدادی از مردم هستند که با داشتن اوقات فراغت زیاد چگونگی استفاده از آن و بهره مندی از احساس رضایت را نمی شناسند!

۲) تعداد زیادی از مردم با وقت آزاد بسیار وجود دارند ولی چگونگی استفاده از آن را نمی دانند تا بتوانند احساس رضایت کنند!

۳) بسیار زیادند مردمی که وقت آزاد زیادی داشتند اما نمی دانستند چطور از آن بهره ببرند تا احساس رضایت داشته باشند!

۴) بسیاری از مردم هستند که اوقات فراغت زیادی دارند اما نمیدانند چگونه از آن استفاده کنند تا احساس رضایت کنند!

۲۶- «تستخدم النور الأحمر في الأماكن التي تحتاج إلى الانتباه مثل إشارات المرور!»:

۱) نور قرمز در اماکنی که نیاز به توجه دارند مثل علامتهای عبور و مرور بکار می رود.

۲) نور قرمز را در جاهای قابل توجه که نیاز دارند مثل نشانه های آمد و رفت استفاده می کنیم!

۳) نور قرمز را در اماکنی که نیاز به توجه دارند مثل علامتهای راهنمایی و رانندگی بکار می بریم!

۴) نور قرمز در مکان هایی که نیازمند دقت هستیم مثل علامتهای راهنمایی و رانندگی استفاده می شود.

۲۷- تدیر الحرباء عينيها بسرعة في اتجاهين لتهرب من البومة الصيادة، ولكن الصيادة تستطيع أن تدیر راستها مانتين و

سبعين درجه و تراها!»

۱) افتاب پرست برای اینکه از جغد شکارچی بگریزد دو چشم خود را به دو جهت میگرداند و لیکن شکارچی قادر است سر خود را برای دیدن او دویست و هفتاد درجه بچرخاند!

۲) افتاب پرست برای اینکه از جغد شکارچی فرار کند چشمان خود را به سرعت در دو جهت می چرخاند اما آن صیاد میتواند سرش را دویست و هفتاد درجه بچرخاند و او را ببیند!

۳) آفتاب پرست چشمانش میتواند به سرعت در دو جهت بگردد بخاطر اینکه از جغد صیاد فرار کند. اما سر جغد برای دیدنش میتواند دویست و هفتاد درجه بچرخد!

۴) آفتاب پرست دو چشمش را سریع در دو جهت میچرخاند تا جند صیاد از او بگریزد، ولی صیاد میتواند سرش را دویست و هفتاد درجه بچرخاند و او را ببیند!

۲۸- عین الصحیح:

۱) کان خالفا ممّا سیحدث له قریباً: از چیزی که بزودی اتفاق می افتاد ترسان بود!

- (۲) الم تتخير برؤية هذه الظاهرة الغريبة: آیا از دیدن چنین پدیده عجیبی حیرت نمی کنی!
- (۳) أصبحوا نادمين عن ما كانوا يعاملونه: درباره آنچه که با او داد و ستد میکنند پشیمان شدند.
- (۴) يكفى أن يُحبك قلب واحد كى تستطيع أن تعيش: کافی است یک قلب تو را دوست بدارد، تا بتوانی زندگی کنی!
- ۲۹- عين الصحيح:**

- (۱) أعلم أن الذكاء حدودا، لكن لا حدود للحقم بدان که فراست محدودیت دارد. اما نادانی حتی ندارد.
- (۲) لا تظن لحظة أن كثرة الكلام دليل على كثرة العقل هرگز برای لحظه ای هم گمان مکن که زیادی سخن دلیل زیاد بودن عقل است.
- (۳) هذه الأشجار طويلة لدرجة أنها تكاد أن تصل إلى السماء ابن درختان به اندازهای بلند هستند که نزدیک است به آسمان برسند
- (۴) قد لا يحل العلم مشكلة، ولكنه يجلب العشرات من المشاكل گاهی علم هیچ مشکلی را حل نمی کند ولی ده مشکل دیگر بوجود می آورد.

۳۰- «به صفات برتر اخلاقی پایبند باشید، زیرا پروردگار مرا بخاطر آن فرستاده است»:

- (۱) عليكم بمكارم الأخلاق فإن ربي يعتني بها! (۲) التزموا بمكارم الأخلاق فإن ربي بعثنا بها!
- (۳) عليكم بالاخلاق الحسنه لان بنا ارسلنى بها! (۴) التزموا الأخلاق الكريمة لأن ربنا أرسلنا بها !

اقرأ النص التالي ثم أجب عن الأسئلة (۳۱) - (۳۴) بما يناسب النص:

صار النسر (العقاب) شعارا لكثير من الدول في العصور القديمة والحديثة. وفي أيام الحروب الصليبية كان لسر أصفر منقوشا على علم جيش المسلمين. يتميز هذا الطائر بذكائه وحدة بصره، كما أنه يمتاز بحامنة شم قويه جدا و سرعه طيرانه تبني النسور أعشاشها على أغصان الأشجار العالية أو على الصخور أو في الكهوف. فتضع أنثى النسر بيضها في الغش ثم تتركه تحت أشعة الشمس، و لهذا غالبا تكون لقمة الذئدة لبعض الطيور القوية!

و من الحيوانات التي تقع دائما فريسة للنسر الحية و المتنجاب من الأشياء التي يحب النسر أكلها هو بيض بعض الحيوانات. فيستخدم قطعة من الحجر ويحملها بمنقاره ثم يسقطها على البيضة حتى تنكسر و بعد ذلك يشرب و يأكل محتوياتها!

***بيض:** ما يتولد منه فرخ بعض الحيوانات.

۳۱- عين الخطأ:

- (۱) يستطيع النسر أن يرى الاشياء البعيدة.
- (۲) يشم العقاب الروائح التي ليست قريبة منه.
- (۳) الحيوانات التي لا تقدر أن تسير بسرعة ربما تقع فريسة للأسر.
- (۴) يحب العقاب أن يتناول الحوم الطيور فلا يرغب في أكل شيء آخر
- ۳۲- عن أي شيء لا يتكلم النص؟**

- (۱) فريسه النسر.
(۲) كيفيه صيد الفريسة.
(۳) مكان الحياة السر.
(۴) ما يحب أن يتناول.

۳۳- عين الصحيح: {ا ي ر ا ن ع ر ض ه}

- (۱) يحب النسر نفس البيض فيأكله.
(۲) إنما الطيور كانت فريسة للعقاب
(۳) لا يُحدد العقاب نوعيه طعامه و كذلك مكان عيشه
(۴) إنما للنسر يحمل الحجر برجله ليكسر بيض الحيوانات.

۳۴- عين الصحيح:

- (۱) لا يولد من كل بيض نسر؛ فكما تصيد تصاد!
(۲) أشعة الشمس تمنع من إصابة الخطر بالبيض
(۳) أنثى النسر تواظب على البيض حتى زمن الولادة
(۴) تضع أنثى النسر البيض في الأماكن المختفية التي لا نور فيها!

عين المناسب للجواب عن الأسئلة التالية (۴۰-۳۵)

۳۵- عين ما فيه المعارف و النكرات مساوية (على حسب ما درسناه):

- (۱) أرسل الله موسى إلى فرعون رسولاً! (۲) اليوم عرفان الخير من الشرّ صعب جدّاً!
(۳) قد بعث الأنبياء ليهدوا الإنسان هدايه!
(۴) العلم خزائن و العلماء مفاتيح!

۳۶- عين اسم التفضيل يعادل «ترين» في الفارسية!

- (۱) العاقل من يعرف الخير من الشرّ دائماً!
(۲) من صار ذا وجهين فهو شرّ الناس!
(۳) مضى ذلك اليوم على شرّاً من ألف يوم!
(۴) صديقٌ ينفكك بعلمه خير من كلّ جاهل!

۳۷- عين الخبر ليس نكرة:

- (۱) إحدى المناطق الجميلة التي سافرنا إليها كرمان!
(۲) يا بني أنت خير من الأولاد الآخرين خلفاً!
(۳) العلماء مفاتيح الخزائن العلم!
(۴) مجالسة العلماء عيادة من العبادات، فلا تتركها!

۳۸- عين ما ليس فيه مفعول (= مفعول به):

- (۱) عندما تريد العبور من الشارع في الليل البس قميصاً أبيض!
(۲) لنا في هذه السنة مدرس حاذق غير أسلوبنا في الدراسة!
(۳) من عجز عن اكتساب الأصدقاء فهو أكثر الناس عجزاً!

۴) إرحم من هو مرؤوسک حتی یرحمک من هر رئیسک!

۳۹- عین ما فيه مصدر مزید:

۱) لی صديق وفی تخرج من المدرسة و الآن هو تجار حاذق

۲) للعمل الصالح و الإیمان به کنزان لك، فزین نفسک بهما!

۳) إنتخب الصديق العاقل إن عدواته خیر من صداقة الجاهل!

۴) تبند الدراسة فی العام الدراس الجديد و یكثر الفرح و الصداقة بیننا!

۴۰- عین ما لیس فيه المتضاد:

۱) زین نفسک بمحاسن الأدب فهی تستر قائح صورتک!

۲) أحب أخاک العاقل إن عداوته أفضل من صداقة صديقی الجاهل!

۳) أطلب العلم و إعمل به، إن جمال العلم بالنشر و طلبه فريضة للجميع!

۴) فی أوائل اللیلة الماضية إرتفعت درجة الحرارة و فی أواخره الشدت البرودة!

فرهنگ و معارف اسلامی

۴۱- مطابق با آیات سوره جاثیه، مرگ و پایان زندگی دنیایی برای کدام گروه از افراد ناگوار و هولناک است؟

۱) إِنَّهَا كَلِمَةٌ هُوَ قَائِلُهَا وَمِنْ وَرَائِهِمْ بَرْزَخٌ إِلَى يَوْمِ يُبْعَثُونَ

۲) وَقَالُوا مَا هِيَ إِلَّا حَيَاتُنَا الدُّنْيَا نَمُوتُ وَنَحْيَا وَمَا يُهْلِكُنَا إِلَّا الدَّهْرُ

۳) وَمَا هَذِهِ الْحَيَاةُ الدُّنْيَا إِلَّا لَهُوٌّ وَلَعِبٌ وَإِنَّ الدَّارَ الْآخِرَةَ لَهِیَ الْحَيَوَانُ

۴) أَمْ نَجْعَلُ الَّذِينَ آمَنُوا وَعَمِلُوا الصَّالِحَاتِ كَالْمُفْسِدِينَ فِي الْأَرْضِ أَمْ نَجْعَلُ الْمُتَّقِينَ كَالْفُجَّارِ

۴۲- در نظام خلقت به نیاز انسان به بقا چگونه پاسخ داده شده و کدام عبارت قرآنی این مفهوم را تایید می کند؟

۱) بَرَزَخ - أَفَحَسِبْتُمْ أَنَّمَا خَلَقْنَاكُمْ عَبْنًا وَآتَاكُمْ إِلَيْنَا لَا تَرْجَعُونَ

۲) قیامت - أَفَحَسِبْتُمْ أَنَّمَا خَلَقْنَاكُمْ عَبْنًا وَآتَاكُمْ إِلَيْنَا لَا تَرْجَعُونَ

۳) بَرَزَخ - أَمْ نَجْعَلُ الَّذِينَ آمَنُوا وَعَمِلُوا الصَّالِحَاتِ كَالْمُفْسِدِينَ فِي الْأَرْضِ

۴) قیامت - أَمْ نَجْعَلُ الَّذِينَ آمَنُوا وَعَمِلُوا الصَّالِحَاتِ كَالْمُفْسِدِينَ فِي الْأَرْضِ

۴۳- مطابق آیات سوره مبارکه نحل، ورود به بهشت در کمال آرامش، ثمره کدام ویژگی مؤمنان است؟

۱) پاک و پاکیزه بودن در دنیا و اعمالی که در دنیا انجام داده اند.

۲) اعمال صالح و نیت های خوبی که در دنیا و برزخ انجام داده اند.

۳) مهاجرت در زمین و رها شدن از طاغوت که به آنان ظلم می کرد.

۴) تحت فشار قرار گرفتن و مستضعف بودن در زمین که موجب رنج آن ها بود.

۴۴- مطابق آیات سوره مبارکه معارج، ویژگی کسانی که در باغ های بهشتی گرامی داشته می شوند، کدام است؟

(۲) راستگویی و دوری از دروغ

(۱) نماز و روزه فراوان

(۴) رعایت امانت و وفای به عهد

(۳) نیت و اعمال صالح و همیشگی

۴۵- کدام مورد ثمره محاسبه اعمال است و در کلام امیرالمؤمنین (ع) به کدام ثمرات آن اشاره شده است؟

(۱) سرزنش و عتاب شخص به خودش - استقال الذنوب و اصلح العیوب

(۲) سرزنش و عتاب شخص به خودش - حاسبوا انفسکم قبل ان تحاسبوا

(۳) شناخت عوامل موفقیت و عدم موفقیت - استقالة الذنوب و اصلح العیوب

(۴) شناخت عوامل موفقیت و عدم موفقیت - حاسبوا انفسکم قبل ان تحاسبوا

۴۶- حالتی در انسان که به وسیله آن خود را در برابر تندروری ها و کندروی ها کنترل می کند تا از مسیر اعتدال خارج نشود،

چه نام دارد و کدام مورد بیانگر ویژگی فردی است که از این حالت بهره مند است؟

(۱) عفاف - تلاش می کند در جایگاهی قرار گیرد که از تحسین واقعی دیگران بهره مند شود.

(۲) حجاب - تلاش می کند در جایگاهی قرار گیرد که از تحسین واقعی دیگران بهره مند شود.

(۳) عفاف - اجازه نمی دهد برای توجه به زیبایی ظاهری او به شخصیت انسانی اش اهانت شود.

(۴) حجاب - اجازه نمی دهد برای توجه به زیبایی ظاهری او به شخصیت انسانی اش اهانت شود.

۴۷- ثمره حکم و دستور الهی حجاب برای فرد و اجتماع کدام است؟

(۱) حضور ایمن و مطمئن بانوان در فعالیت های اجتماعی

(۲) جلوگیری از وقوع گناه در جامعه و حفظ عفت مردان

(۳) توجه جامعه به استعداد، کرامت و ارزش ظاهری بانوان

(۴) پوشش باوقار و احترام برای زنان و یکسانی پوشش اقوام

۴۸- بیت زیر در توضیح و تبیین کدام نیاز برتر قابل استفاده است؟

تو را چندین پیمبر کرده آگاه که خواهد بود کاری صعب در راه

(۱) کشف راه درست زندگی

(۲) شناخت هدف زندگی

(۳) راه چگونه زیستن

(۴) درک آینده خویش

۴۹- آیه شریفه (أَمْ يَقُولُونَ افْتَرَاهُ قُلْ فَأْتُوا بِسُورَةٍ مِثْلِهِ)؛ به کدام موضوع اشاره دارد و کدام مورد سبب نفوذ خارق العاده

قرآن در افکار و قلوب در طول تاریخ شده است؟

(۱) تحدی - هماهنگی آیات با یکدیگر

(۲) تحریف - هماهنگی آیات با یکدیگر

(۳) تحدی - رسایی تعبیرات با وجود اختصار

(۴) تحریف - رسایی تعبیرات با وجود اختصار

۵۰- امامان بزرگوار در مقابله با حاکمان زمان خود که قوانین اسلام را زیر پا می گذاشتند بر اساس کدام اصل انجام وظیفه

می کردند و این روش در قالب کدام مسئولیت های مقام امامت قابل بررسی است؟

- (۱) امر به معروف و نهی از منکر - اقدامات مربوط به مرجعیت دینی
- (۲) امر به معروف و نهی از منکر - مجاهده در راستای ولایت ظاهری
- (۳) تقیه و ارتباط مخفی با یاران - اقدامات مربوط به مرجعیت دینی
- (۴) تقیه و ارتباط مخفی با یاران - مجاهده در راستای ولایت ظاهری

۵۱- کدام مورد بیان کننده فایده اعتقاد به زنده بودن امام مهدی (عج) است؟

- (۱) جامعه به صورت های گوناگون از هدایت های امام برخوردار می شود.
 - (۲) در آخر الزمان منجی انسان ها ظهور خواهد کرد و جهان را به نهایت عدل خواهد رساند.
 - (۳) ظهور ولی خدا برای برقراری حکومت جهانی برگرفته از اصل الهی بودن پایان تاریخ است.
 - (۴) انسان ها اگرچه در انجام گناه زیاده روی می کنند اما وجود حجت خدا سبب آمرزش آن ها می شود.
- ۵۲- کدام توصیه پیشوایان دین، راه کاری مناسب برای تحقق مفهوم آیه (من کان یرید العزة ...) در انسان است؟

- (۱) ارزش هر انسانی به اندازه چیزی است که دوست دارد.
- (۲) خدایا ایام زندگی مرا به آن چیزی اختصاص بده که مرا برای آن آفریده ای.
- (۳) برترین جهاد سخن حقی است که انسان در مقابل سلطانی ستمگر بر زبان آورد.
- (۴) اگر همه دنیا را به من بدهند تا به اندازه گرفتن پوست جو از دهان موری خدا را نافرمانی کنم نخواهم کرد.

۵۳- «شناخت ویژگی های روحی زن و مرد» و «انسان با همسر» به ترتیب مرتبط با کدام مورد است؟

- (۱) برنامه ریزی برای تشکیل خانواده - رشد اخلاقی و معنوی
- (۲) برنامه ریزی برای تشکیل خانواده - اهداف ازدواج
- (۳) معیارهای همسر شایسته - رشد اخلاقی و معنوی
- (۴) معیارهای همسر شایسته - اهداف ازدواج

۵۴- با توجه به آیات قرآن، کفر به دین حق علت کدام رفتار است؟

- (۱) لَا تَتَخَلَّوْا عَدُوَّی وَعَدُوَّکُمْ أَوْلِیَاءَ تُلْقُونَ إِلَیْهِمْ بِالْمُؤَدَّةِ
- (۲) ذَلِکَ بِمَا قَدَّمْتُمْ أَلِیْدِیکُمْ وَأَنَّ اللّٰهَ لَیْسَ بِظَلَّامٍ لِّلْعَبِیدِ
- (۳) وَإِنْ أَصَابَتْهُ فَتْنَةٌ مِّنَ الْقَلْبِ عَلَی وَجْهِهِ
- (۴) فَإِنْ أَصَابَهُ خَیْرٌ مِّنَ الْإِنْسَانِ بِهِ

۵۵- از کدام مورد فهمیده می شود که بسیاری از گناهکاران برای رسیدن به هدف، از هر وسیله ای استفاده می کنند؟

- (۱) قَالَ رَبِّ السَّجْنُ أَحَبُّ إِلَیِّ مِمَّا یَدْعُونِی إِلَیْهِ
- (۲) وَلَئِنْ لَّمْ یَفْعَلْ مَا أَمَرُهُ لَمُسْجَدَنْ وَلَیْکُونَا مِنَ الصَّاحِرِینَ
- (۳) فَاسْتَجَابَ لَهُ رَبُّهُ فَصَرَفَ عَنْهُ کَیْدَهُنَّ إِنَّهُ هُوَ السَّمِیعُ الْعَلِیمُ

(۴) وَإِلَّا تَصْرِفْ عَنِّي كَيْدَهُنَّ أَصْبُ إِلَيْهِنَّ وَأَكُنْ مِنَ الْجَاهِلِينَ

۵۶- کدام عامل سبب شد که مسئولیت های پیامبر اکرم (ص) بعد از ایشان ادامه یابد و این عامل زمینه فراهم آمدن چه

موضوعی شد؟

(۱) رشد تدریجی سطح فکر مردم - ختم نبوت

(۲) آمادگی فرهنگی و فکری جوامع - فرستادن پیامبران متعدد

(۳) وجود امام معصوم پس از پیامبر - ختم نبوت

(۴) تحریف تعلیمات پیامبر پیشین - فرستادن پیامبران متعدد

۵۷- امام علی علیه السلام در خطبه قاصعه شنیدن آوای اندوهگین شیطان را در کجا و در چه زمانی بیان می کنند و علت

این فریاد اندوهناک چه بوده است؟

(۱) غار حرا - نزول آیه ولایت - شنیدن اعلام ولایت

(۲) معراج - نزول آیه ولایت - شنیدن اعلام ولایت

(۳) معراج - هنگام وحی - ناامیدی شیطان از پرستش خود

(۴) غار حرا - هنگام وحی - ناامیدی شیطان از پرستش خود

۵۸- نویسندگان کتب اربعه چه کسانی می باشند؟

(۱) شیخ صدوق - کلینی - شیخ بهایی

(۲) شیخ صدوق - شیخ بهایی - شیخ طوسی - علامه مجلسی

(۳) کلینی - شیخ صدوق - شیخ طوسی

(۴) شیخ انصاری - شیخ بهایی - شیخ طوسی - علامه مجلسی

۵۹- «فکر کردن درباره ویژگی های همسر» و «تنظیم خرج و هزینه زندگی» از نشانه های چیست؟

(۱) بلوغ جنسی - بلوغ اقتصادی

(۲) بلوغ جنسی - بلوغ اجتماعی

(۳) بلوغ عقلی - بلوغ عقلی

(۴) بلوغ اجتماعی - بلوغ اجتماعی

۶۰- بی توجهی به کدام اصل سبب شده که نیمی از ثروت دنیا در دست گروه محدودی از ثروتمندان باشد؟

(۱) و مَنْ يَنْقَلِبْ عَلَىٰ عَقْبَيْهِ فَلَنِ يَصْرِفَ اللَّهُ شَيْئًا

(۲) لَنْ يَجْعَلَ اللَّهُ لِلْكَافِرِينَ عَلَى الْمُؤْمِنِينَ سَبِيلًا

(۳) يَرْيَدُونَ أَنْ يَتَحَاكَمُوا إِلَى الطَّاغُوتِ وَ قَدْ أُمِرُوا أَنْ يَكْفُرُوا بِهِ

(۴) وَ أَنْزَلْنَا مَعَهُمُ الْكِتَابَ وَ الْمِيزَانَ لِيَقُومَ النَّاسُ بِالْقِسْطِ

PART B: Cloze Test

Directions: Read the following passage and decide which choice (1), (2), (3), or (4) best fits each space.

Then mark the correct choice on your answer sheet.

61- After we had eaten lunch, we flew our kites. That was fantastic because we..... the kites ourselves!

62- The students' final degrees will include the work and projects.....during the year.

- 1) done them 2) which done 3) that they do 4) which they do them

63 - If he had been..... In the family, things might have been different for him in so many ways.

- 1) only child 2) the only child 3) the only children 4) an only children

64- Women aged 60-68 running the marathon run on average two minutes.....year.

- 1) faster each 2) the fastest 3) fastest of the 4) faster than

65- We all know that when two people cooperate with each other, they.....better Ideas.

- 1) found 2) give off 3) measure 4) come up with

66- You can use the device to scan the image and reproduce it on-screen in an electronic.....

- 1) event 2) plain 3) format 4) region

67- If you want something you've never had, you must be.....to the something you've never done. (prepared by iranarze.ir)

- 1) stable 2) willing 3) valuable 4) probable

68- In cold regions, houses need to have walls that will.....the heat from the sun.

- 1) absorb 2) forbid 3) grow up 4) stand for

69- She was fortunate to have been born into a..... family known for their kindness and generosity

- 1) social 2) fluent 3) cheerful 4) distinguished

70- According to French philosopher and author Albert Camus, "A man without is a wild animal free in this world".

- 1) device 2) habits 3) ethics 4) diversity

71- As a teenager, she Spoke her mind out of fear of bring laughed at.

- 1) rarely 2) calmly 3) normally 4) comprehensibly

72- She was frightened to..... when she saw her small daughter ran toward the busy street.

{iranarze.ir}

- 1) face 2) blood 3) illness 4) death

PART B: Cloze Test

Directions: Read the following passage and decide which choice (1), (2), (3), or (4) best fits each space. Then mark the correct choice on your answer sheet.

Cancer is not a new illness. It has been around for thousands and thousands of years. Plants can get cancer. Dinosaurs probably had it.

People often think of 'cancer' as one (73) with one cause, like flu. This is not quite right. Cancer is any illness that results if the body's cells grow out of control. There are lots of different kinds of cancer. DNA damage is the cause of most cancers. Things that can damage DNA (74) chemicals in cigarette smoke, and ultraviolet (UV) light. People (75)..... have an unhealthy diet are more likely to develop cancer.

It took a long time for doctors to start treating cancer, (76) treatment has developed quickly in the last fifty years. In 1953 Francis Crick and James Watson worked out the structure of DNA. Since then scientists have begun to study and understand the causes of cancer, and to invent new treatments. At the moment scientists are making new discoveries about cancer nearly every week.

- 73- 1) disease 2) virus 3) epidemic 4) vaccine
 74- 1) complete 2) contain 3) include 4) spread
 75- 1) when 2) who 3) where 4) why
 76- 1) so 2) then 3) or 4) but

PART C: Reading Comprehension

Directions: Read the following two passages and answer the questions by choosing the best choice (1), (1), (1), or (F). Then mark the correct choice on your answer sheet.

Have you ever had the flu? If you have, you know how miserable it can make you feel. Most kids will get the flu sometime during their school years. When you have the flu, you usually get a fever (which can be high), have a cough, feel very tired, and may have a sore throat as well. It can make you feel sick for a few

days or for as long as a week. Sometimes, it can be hard to tell if you have the flu or a cold, but with the flu, you'll usually have a higher fever and feel much worse. The flu is a type of virus, which means medicine will only help the symptoms such as the cough and fever. For most kids, the flu comes and goes, but for some, it can be a serious illness.

Most kids get the flu in the winter because germs spread more easily when kids are inside in settings such as classrooms. The best way to prevent yourself from getting the flu is to wash your hands often, keep your hands to yourself, and go to your doctor for the flu shot or mist.

77- What question is answered in the first paragraph?

- | | |
|------------------------------|---------------------------------|
| 1) How do I prevent the flu? | 2) How many people get the flu? |
| 3) When does the flu spread? | 4) How long does the flu last? |

78- According to the author,

- 1) the flu can't easily spread from one person to another
- 2) most kids don't even realize they have flu
- 3) most kids get the flu in cold season
- 4) medicine can help kill flu

79- The best meaning for "symptoms" in line 6 is

- | | | | |
|----------|--------------|----------|------------|
| 1) signs | 2) medicines | 3) colds | 4) viruses |
|----------|--------------|----------|------------|

80- All of the following help you in preventing the flu EXCEPT

- | | |
|-----------------------------------|---|
| 1) having a good diet | 2) washing hands often |
| 3) keeping your hands to yourself | 4) shaking the hands of your classmates |

ریاضی

۸۱- اگر $A = \sqrt[7]{27^3 \sqrt[3]{243}} \left(\frac{1}{3}\right)^{-\frac{7}{3}}$ باشد، حاصل $(5 + A)^{-\frac{1}{5}}$ کدام است؟ (متعلق به سایت ایران عرضه)

- | | | | |
|------------------|------------------|------|------|
| ۱) $\frac{1}{2}$ | ۲) $\frac{1}{3}$ | ۳) ۲ | ۴) ۳ |
|------------------|------------------|------|------|

۸۲- تابع $f(x) = [x] + [-x]$ با دامنه $-3 \leq x \leq 3$ و g تابع ثابت است. مقدار $\frac{g}{f}$ در چند نقطه صحیح در دامنه برابر ۳ است؟

- | | | | |
|------|------|------|--------|
| ۱) ۶ | ۲) ۴ | ۳) ۳ | ۴) صفر |
|------|------|------|--------|

۸۳- اگر تابع $f(x) = (1 - 2m)x - \frac{2m+3}{2}$ به ازای همه مقادیر m از نقطه (α, β) بگذرد. مقدار $\beta - \alpha$ کدام است؟

- | | | | |
|------------------|-------------------|------------------|-------------------|
| ۱) $\frac{3}{2}$ | ۲) $\frac{-3}{2}$ | ۳) $\frac{5}{2}$ | ۴) $\frac{-5}{2}$ |
|------------------|-------------------|------------------|-------------------|

۸۴- مجموع ریشه های معادله $x^2 - ax - 1 = 0$ با حاصل ضرب ریشه های معادله $ax^2 - 4x + a + 2 = 0$ برابر است.

طول راس سهمی $y = x^2 + (1 - 2a)x - 3$ کدام است؟

- (۱) $-1/5$ (۲) -3 (۳) $1/5$ (۴) 3

۸۵- اگر $4, 16, 2a-17, 25$ به ترتیب مربع انحراف از میانگین داده های متمایز $6, 4, a, 13$ باشد. واریانس این داده ها کدام

است؟

- (۱) 9 (۲) $9/5$ (۳) 11 (۴) $11/5$

۸۶- در یک منطقه 1500 از افراد 18 ساله و بیشتر هستند. اگر با ایجاد n شغل 20 درصد از تعداد بیکار ها کم شود، نرخ

بیکاری 5 درصد کاهش می یابد. چند شغل دیگر ایجاد شود تا نرخ بیکاری $\frac{2}{3}$ کاهش یابد؟

- (۱) 50 (۲) 125 (۳) 175 (۴) 250

۸۷- یک پارکینگ دارای 4 درب است. وقتی از یک درب وارد شوید باید از درب دیگری خارج شوید. به چند طریق حسن و علی

می توانند از این پارکینگ استفاده کنند به طوری که آنها درب ورودی و درب خروجی یکسانی نداشته باشند؟

- (۱) 168 (۲) 108 (۳) 84 (۴) 54

۸۸- جمله نهم دنباله بازگشتی $a_1 = a_2 = 1$ و $a_{n+1} = a_{n-\lfloor \frac{n}{2} \rfloor} + a_{n-\lfloor \frac{n}{3} \rfloor}$ کدام است؟

- (۱) 4 (۲) 6 (۳) 8 (۴) 10

۸۹- اگر x, y, z دنباله ای هندسی با جملات نابرابر و $x, 3y, 5z$ یک دنباله حسابی باشد. مقدار $\left[\frac{x}{z}\right]$ کدام است؟

- (۱) 3 (۲) 5 (۳) 9 (۴) 25

۹۰- نمودار تابع نمایی $f(x) = k + 4^{ax-b}$ محورهای طول و عرض را در نقاطی به فاصله 2 واحدی از مبدا مختصات قطع می

کند. مقدار bk کدام است؟

- (۱) 6 (۲) 4 (۳) 2 (۴) 1

۹۱- خانواده ای دارای 5 فرزند شامل 2 فرزند پسر و 3 فرزند دختر است. قرار است 5 نفر از اعضای این خانواده با اتومبیل

شخصی به مسافرت بروند. احتمال اینکه فقط والدین حق رانندگی داشته باشند و 2 فرزند پسر با هم به مسافرت نروند کدام

است؟ (تهیه شده توسط ایران عرضه)

- (۱) $\frac{11}{21}$ (۲) $\frac{10}{21}$ (۳) $\frac{3}{7}$ (۴) $\frac{1}{7}$

۹۲- راننده یک خودرو باید مسیری 200 کیلومتری را طی کند. اگر او سرعتش را 20 کیلومتر بر ساعت کاهش دهد 50 دقیقه

دیرتر به مقصد می رسد. نسبت سرعت اولیه خودرو به سرعت خودرو پس از کاهش کدام است؟

- (۱) $\frac{3}{2}$ (۲) $\frac{4}{2}$ (۳) $\frac{5}{4}$ (۴) $\frac{6}{5}$

۹۳- کدام یک از گزاره های زیر همواره درست است؟

- (۱) $p \wedge \sim p$ (۲) $p \vee \sim p$ (۳) $p \Rightarrow \sim p$ (۴) $p \Leftrightarrow \sim p$

۹۴- ارزش گزاره $(p \wedge q) \Rightarrow r$ نادرست است. کدام گزینه نادرست است؟

(۱) ارزش p درست است. (۲) ارزش $(p \vee q)$ نادرست است.

(۳) ارزش $(r \Rightarrow q)$ درست است. (۴) ارزش r نادرست است.

۹۵- اگر $f = \{(15, 0), (3, -3), (4, -1), (0, -5), (9, -2), (-2, 3)\}$ باشد، مقدار $f(f(0) \times f(f(-2)))$ ، کدام است؟

(۱) -۳ (۲) صفر (۳) ۳ (۴) -۱

اقتصاد

۹۶- یک واحد تولید کفش با ۱۰ نیروی کار، به شرح زیر فعالیت می کند با توجه به درآمد و هزینه های آن، سود واقعی این واحد تولیدی چقدر است؟

الف: خرید مواد اولیه در هر ماه ۱/۸ (یک هشتم) سرمایه فیزیکی

ب: دستمزد ماهیانه هر کارگر ۴ میلیون تومان

ج: هزینه آب، برق، گاز و اجاره ماهیانه معادل ۲۵ درصد دستمزد کارگران در سال

د: سرمایه فیزیکی تجهیزات تولید معادل ۸۰۰ میلیون تومان

ه: ماهیانه ۱۵۰۰ جفت کفش تولید و با قیمت ۶۰۰ هزار تومان فروخته می شود.

و: هزینه فرصت هزینه پنهان کارفرما برای شاغل شدن در یک شرکت مهندسی ماهیانه ۲۰ میلیون تومان است.

(۱) ۶,۶۴۰,۰۰۰/۰۰۰ (۲) ۷,۱۲۰,۰۰۰/۰۰۰ (۳) ۶,۸۸۰,۰۰۰/۰۰۰ (۴) ۶,۴۰۰,۰۰۰/۰۰۰

۹۷- مرز امکانات بودجه قید بودجه خانواده ای برای خرید دو گروه کالا (x) و خدمات (y) به شکل زیر ترسیم شده است. اگر

قیمت کالا معادل ۵ واحد پولی $(p(x)=5)$ و قیمت خدمات معادل ۱۰ واحد $(P(y)=10)$ باشد. با توجه به نقاط روی خط قید

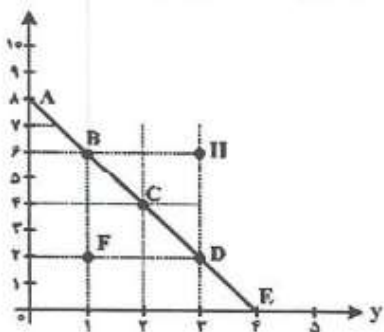
بودجه کدام مورد درست نیست؟

(۱) قید بودجه برای این خانواده با هر ترکیبی از x و y یکسان است.

(۲) برای بدست آوردن یک واحد (y) بیشتر باید یک واحد (x) از دست بدهد.

(۳) برای بدست آوردن یک واحد بیشتر از (x) مستلزم از دست دادن (y) بیشتر است.

(۴) حرکت از بالا به پایین خط بودجه و (D, C, B, E) به معنی از دست دادن کالای x است.



۹۸- یک دامدار شیر تولیدی خود را به کارگاه تولید محصولات لبنی ۲ میلیون تومان می فروشد. کارگاه خامه تولید شده از

شیر را به شیرینی پزی به قیمت ۳ میلیون تومان می فروشد و شیرینی پز یک کیک درست شده از خامه را به مغازه دار ۴ میلیون

تومان می فروشد و مغازه دار آن کیک را به قیمت ۵ میلیون تومان به مشتری می فروشد. اگر نرخ VAT ده درصد باشد

مجموع مالیات بر ارزش افزوده جمع آوری شده و مالیات بر ارزش افزوده خالص جمع آوری شده توسط مغازه دار به ترتیب

چند هزار تومان است؟

(۱) پانصد - صد (۲) چهارصد - صد

۹۹- با توجه به اثر هریک از روش های درآمد زایی دولت کدام یک از موارد زیر درست نیست؟

(۱) درآمد ناشی از فروش دارایی های تجدید ناپذیر به دلیل نوسان قیمت و وابستگی به قیمت بازار های بین المللی درآمد قابل اطمینانی نیست.

(۲) ایجاد بدهی از طریق قرض از مردم در هنگام سرمایه گذاری عمرانی با فروش اوراق مشارکت یک نوع درآمد پایدار و موثر در اقتصاد کشور است.

(۳) اگر درآمد حاصل از فروش دارایی ها به خلق دارایی جدید منجر نشود حتما نسل های آینده متضرر می شوند.

(۴) درآمد حاصل از مالیات ها فراتر از کسب درآمد است زیرا رفتار مصرف کنندگان را اصلاح می کند.

۱۰۰- کدام مورد در رابطه با قرارداد «گات» درست است؟ ایران عرضه

(۱) کشورهای آلمان و اروپای شرقی و ایالات متحده در جهت تقویت و حمایت از صنایع داخلی خود، تعرفه های حمایتی متعددی بر کالاهای وارداتی وضع کرده اند.

(۲) کنگره آمریکا تعرفه های گمرکی را تا ۵۲ درصد افزایش داد و سایر کشور ها به تلافی این اقدام تجارت خود را با آمریکا کاهش دادند و قرارداد تجارت آزاد مشهور به «کات» را امضا کردند.

(۳) سیاست های حمایت گرایانه ایالات متحده و برخی کشور های اروپایی باعث به وجود آمدن مشکلاتی شده بود که کنفرانس پولی و مالی سازمان ملل به نام کات در سال ۱۹۴۴ تشکیل شد.

(۴) بیست و سه کشور برای جلوگیری از اقدامات حمایت گرایانه کشور ها علیه یکدیگر و حفظ روابط تجاری بین خودشان قراردادی غیر رسمی را امضا کردند که بعد ها به سازمان دائمی تجارت جهانی تبدیل شد.

۱۰۱- عبارت های زیر به ترتیب به کدام اشتباه های رایج در تصمیم گیری اشاره دارد؟

- وقتی کتابی را که خریده ایم آن را دوست نداریم اما به خاطر پولی که داده ایم تا آخرش می خوانیم.
- شخصی برای تکمیل نورپردازی باغچه منزل خود زیر بارسنگین پرداخت اقساط آن می رود.
- لباس فروشی که حاضر نیست پیشنهاد شریک خود را برای فروش از طریق شبکه های اجتماعی بپذیرد.

(۱) بی توجهی به هزینه های در رفته - بی صبری زیاد - چسبیدن به وضعیت فعلی

(۲) اعتماد به نفس بیش از حد - بی صبری زیاد - چسبیدن به وضعیت فعلی

(۳) اعتماد به نفس بیش از حد - خود رای بودن - توجه به هزینه های در رفته

(۴) بی صبری زیاد - خودرای بودن - توجه به هزینه های در رفته

۱۰۲- کدام مورد در بردارنده پاسخ درست برای پرسش های زیر است؟

- کدام روش را کشور ها برای کنترل تورم و تنظیم نقدینگی در گردش به کار می گیرند؟
- در حالت رکود اقتصادی کدام سیاست اعمال می شود؟

• کدام یک از سیاست های پولی برای مدیریت حجم نقدینگی و حفظ ارزش پول اعمال می شود؟

(۱) افزایش تعرفه های گمرکی بر واردات - فروش اوراق مشارکت - سیاست مالی انقباضی

(۲) افزایش تعرفه های گمرکی بر واردات - خرید اوراق مشارکت - سیاست مالی انبساطی

(۳) سیاست بازار باز - خرید اوراق مشارکت - سیاست پولی انقباضی

(۴) سیاست های بازار باز - فروش اوراق مشارکت - سیاست پولی انبساطی

۱۰۳- نقش اصلی پول در مبادلات چیست و با افزایش سطح عمومی قیمت ها کدام وظیفه پول به درستی تحقق نمی یابد؟

(۱) وسیله سنجش ارزش - وسیله پرداخت آتی

(۲) وظیفه سنجش ارزش - وسیله پرداخت در مبادلات

(۳) وظیفه تسهیل مبادلات - وسیله پرداخت در مبادلات

(۴) وظیفه تسهیل مبادله - وظیفه پس انداز و حفظ ارزش پول

۱۰۴- کدام یک از پول های زیر خصوصیتی اعتباری دارند؟

(۱) تهاتری - تینی - الکترونیکی (۲) فلزی - تحریری - اسکناس

(۳) کاغذی - تحریری - الکترونیکی (۴) تهاتری - ثبتی - اسکناس

۱۰۵- هریک از موارد زیر به ترتیب مربوط به کدام بخش از تاریخ معاصر ایران است؟

• بهبود خدمات پستی و انتقال وجوه بین شهر ها

• اقتصاد یکپارچه و مستقل هماهنگ با لایه های دینی و اجتماعی و فرهنگی

• نظام نوین در مالیات ستانی

• تاسیس شرکت اسلامی

(۱) قاجار - حکومت صفویه - پهلوی - قاجار

(۲) پهلوی - قاجار - نیمه دوم حکومت صفویه - قاجار

(۳) قاجار - حکومت صفویه - پهلوی - دوران شکوفایی تمدن اسلامی

(۴) پهلوی - قاجار - نیمه دوم حکومت صفویه - دوران شکوفایی تمدن اسلامی

◀ تاریخ و جغرافیا

۱۰۶- کدام مورد درباره گاه شماری در تاریخ ایران درست است؟

(۱) افزودن اندرگاه به آخر ماه دوازدهم در یکی از گاه شماری های دوره اشکانی معمول بود.

طبق اصل بیست و سوم قانون اساسی: تفتیش عقاید ممنوع است و هیچکس را نمی توان به صرف داشتن عقیده ای مورد تعرض و مؤاخذه قرار داد.

(۲) در دوره اشکانی استفاده از گاه شماری قمری - خورشیدی متروک شد.

(۳) با سقوط هخامنشیان گاه شماری بابلی برای همیشه کنار گذاشته شد.

(۴) گاه شماری جلالی در سال ۱۳۰۴ شمسی ابداع شد و رسمیت یافت.

۱۰۷- مولفان کتاب درسی تاریخ (۱): ایران و جهان باستان (پایه دهم) برای توضیح یا اثبات کدام یک از گزاره های زیر به منابع

دست اول غیر مکتوب استناد کرده اند؟

الف: وجود باغ بسیار زیبایی پیرامون آرامگاه کورش در پاسارگاد

ب: مدیریت زنان بر کارگاه های شاهی عصر هخامنشیان

ج: داد و ستد میان تمدن دره سند و مراکز تمدنی بین النهرین

د: حضور چشمگیر زنان ایلامی در مراسم رسمی سیاسی و دینی

(۱) الف و ج (۲) الف و ب (۳) ج و د (۴) ب و د

۱۰۸- کدام مورد درباره تاریخ زنان در عهد باستان درست است؟

(۱) زنان یونانی نسبت به زنان رومی حضور بیشتری در زندگی عمومی و اجتماعی داشتند.

(۲) بیشترین اطلاعات درباره موقعیت اجتماعی و حقوقی زنان ایران مربوط به دوره هخامنشیان است.

(۳) در ایران دوره ایلامی ها و ساسانیان و مصر حق حکومت و پادشاهی زنان به رسمیت شناخته شده بود.

(۴) زنان آتنی مانند بردگان فاقد حق رای بودند و در اداره امور سیاسی این دولت شهر مشارکتی نداشتند.

۱۰۹- کدام موارد درباره تاریخ نگاری ایران در دوره مغول - تیموری (سده های هفتم تا نهم هجری قمری)، درست است؟

الف: اثر شاخصی در تاریخ نگاری محلی تالیف نشد.

ب: نگارش متون تاریخی با تمرکز ویژه بر توصیف زندگی و اقدامات یک فرمانروا مرسوم شد.

ج: سرودن تاریخ های منظوم رواج بسیار یافت.

د: علاقه رجال ایرانی به جاودانه ساختن موفقیت های سیاسی و نظامی شکوفایی تاریخ نگاری را سبب شد.

(۱) ب و ج (۲) الف و د (۳) ج و د (۴) الف و ب

۱۱۰- در کدام مورد رویداد های تاریخ اسلام - قبل از هجرت پیامبر (ص) به یثرب (مدینه) - به درستی توصیف شده اند؟

(۱) رسول خدا (ص) در دوره دعوت خاص افراد را به توحید معاد اخلاق و برقراری عدالت فرا می خواند.

(۲) سران شرک از آغاز دعوت خاص افراد را به توحید معاد اخلاق و برقراری عدالت فرا می خواند.

(۳) تحریم اقتصادی و اجتماعی مشرکان علیه بنی هاشم فقط مسلمانان این وظیفه را شامل می شد.

(۴) پس از نزول آیه ۹۴ سوره حجر پیامبر(ص) دعوت خود را آشکار و عمومی کرد.

۱۱۱- در کدام مورد مقایسه درستی میان روش خواجه نظام الملک توسی (۱) و شاه عباس اول صفوی (۲) برای تقویت قدرت

حکومت / دولت مرکزی صورت گرفته است؟

(۱) روش (۱) اداری و روش (۲) نظامی بود.

(۲) هر دو ترکیبی از روش های نظامی - اداری را به کار بردند.

(۳) اساس هر دو روش بر توسعه کشاورزی و تجارت استوار بود.

(۴) روش (۱) زمینداری اقتدار و روش (۲) زمینداری خاصه را ابداع کردند.

۱۱۲- اختلاف پاپ و امپراتور مقدس روم در سده های ۱۱ و ۱۲ میلادی بر سر کدام موضوع بود؟ (ایران عرضه)

(۱) اقدام امپراتور برای تاسیس دانشگاه و مراکز آموزش عالی.

(۲) استفاده کلیسا از حربه تفتیش عقاید و مجازات متهمان.

(۳) انتصاب اسقفها و اعطای حلقه و عصای اسقفی.

(۴) حمایت های امپراتور از مخالفان عقیدتی کلیسا.

۱۱۳- کدام مورد درباره رویداد های تاریخ ایران در فاصله ی سال های ۱۳۰۰ تا ۱۳۰۴ شمسی درست است؟

(۱) رضا خان پس از ناکامی در برقراری نظام جمهوری احمد شاه را برای خروج از کشور تحت فشار گذاشت.

(۲) وزیر جنگ با سرکوب شیخ خزعل گام مهمی را برای رسیدن به نخست وزیری برداشت.

(۳) سرکوب شورش شیخ خزعل افزایش محبوبیت نخست وزیر را در پی داشت.

(۴) مجلس موسسان در ماده واحده ای جمع موقت قاجاریه از سلطنت را تصویب کرد.

۱۱۴- کدام فرد در دوران ضعف سامانیان، سپهسالار این دولت در خراسان بود؟

(۱) سبکتگین (۲) محمود غزنوی (۳) الپتگین (۴) مسعود غزنوی

۱۱۵- کدام یک، از وقایع مهم دوران پادشاهی مهرداد دوم، اشکانی است؟

(۱) برای حفظ قلمرو خود در مواردی با روم قرارداد صلح بست

(۲) کراسوس سردار مشهور روم به ایران هجوم آورد.

(۳) با شکست دادن سپاه روم آنان را مجبور به پرداخت غرامت کرد.

(۴) با آمدن سفیرانی از چین، روابط تجاری دو کشور توسعه یافت.

۱۱۶- کدام مورد عبارت زیر را در خصوص توده های هوای ورودی به کشورمان به درستی کامل می کند؟

(توده هوای اگرچه در دوره های متفاوتی وارد ایران می شوند، اما شرایط بارش را در برخی از کشور فراهم می کنند).

(۱) مرطوب غربی و مرطوب موسمی - همانند توده هوای سودانی.

(۲) مرطوب غربی و سرد و خشک سیبری - همانند توده هوای سودانی.

(۳) مرطوب موسومی و سودانی - بر خلاف توده هوای سرد و خشک سیبری.

(۴) مرطوب موسمی و سرد و خشک سیبری - بر خلاف توده هوای سودانی.

۱۱۷- متن زیر با کدام مورد مطابقت دارد؟

(در تقسیمات کشوری ایران محدوده طبیعی گل فشان ها به شکلی است که در قلمرو اداری دو استاندار قرار دارد).

(۱) گل فشان ها در دو استان کرمان و سیستان و بلوچستان واقع شده اند و موقعیت ریاضی کمتری نسبت به ناهمواری های مریخی دارند.

(۲) گل فشان ها در دو استان هرمزگان و سیستان و بلوچستان واقع شده اند و زاویه تابش عمود تری نسبت به ناهمواری های مریخی دارند.

(۳) مرز های سیاسی و اداری بر مبنای تصمیم گیری انسان ها تعیین می شوند و ممکن است چند استان در یک ناحیه طبیعی قرار گیرند.

(۴) مرز های سیاسی و اداری بر مبنای تصمیم گیری انسان ها تعیین می شوند و ممکن است یک ناحیه طبیعی در بیشتر از یک استان قرار گیرد.

۱۱۸- کدام مورد عبارت زیر را به درستی کامل می کند؟

(به طور کلی کانون های آبگیر دائمی ماه از سال بارش دارند. اگر بارش ها در این کانون ها).

(۱) ۸ تا ۱۲ - با شدت کمتر و در مدت بیشتر باشد کمتر نفوذ پیدا می کنند و استعداد بیشتری در وقوع سیل خواهند داشت.
(۲) ۸ تا ۱۲ - با شدت کمتر و در مدت بیشتر باشد بیشتر نفوذ پیدا می کنند و استعداد بیشتری در وقوع لغزش خواهند داشت.

(۳) حداکثر ۸ - با شدت بیشتر و در مدت کمتر باشد کمتر نفوذ پیدا می کنند و شرایط مناسب تری برای سیل فراهم می کنند.

(۴) حداقل ۸ - با شدت بیشتر و در مدت کمتر باشد بیشتر نفوذ پیدا می کنند و شرایط مناسب تری برای لغزش فراهم می کنند.

۱۱۹- با توجه به مشخصات خلیج فارس، دریای خزر و عمان کدام مورد به درستی تدوین شده است؟

(۱) دریای خزر و خلیج فارس به طور مشترک دارای موقعیت نسبی دسترسی به منابع نفت و گاز هستند و هر دو از مناطق ژئوپلیتیک جهان به شمار می روند.

(۲) دریای خزر و دریای عمان به ترتیب دارای انواع ماهیان خاویاری و مراکز پرورش و صید میگو هستند و هر دو به آبهای آزاد راه دارند.

(۳) خلیج فارس و دریای خزر به ترتیب دارای انواع ماهیان خاویاری و مراکز پرورش و صید ماهی هستند و هر دو به آبهای آزاد راه دارند.

(۴) خلیج فارس و دریای عمان به طور مشترک شرایط پرورش و صید مروارید دارند و هر دو از مناطق ژئوپلیتیک جهان به شمار می روند.

۱۲۰- با بررسی موارد (الف) و (ب) کدام گزینه درست است؟

الف: نواحی مجاور خط استوا یا نواحی حاره ای بیشترین جذب و تابش خورشیدی را دریافت می کنند.

ب: در سال ۲۰۰۹ ماهواره های دمای ۷۰ درجه سانتی گراد را برای بیابان لوت به عنوان داغ ترین نقطه زمین ثبت کردند.

(۱) بیابان های نواحی مجاور خط استوا به عنوان گرم ترین نواحی جهان محسوب می شوند زیرا این نواحی کم فشار هستند و بیشترین جذب و تابش انرژی خورشیدی را دریافت می کنند.

(۲) اگرچه بیابان های گرم مجاور خط استوا فاقد بیشترین جذب و تابش انرژی خورشیدی هستند اما به دلیل داشتن نواحی کم فشار به عنوان گرم ترین نواحی جهان محسوب می شوند .

(۳) بیابان های گرم و مجاور مدار های راس السرطان و راس الجدی با وجود اینکه بیشترین جذب انرژی خورشیدی را ندارند اما به عنوان گرم ترین نواحی جهان محسوب می شوند.

(۴) بیابان های نواحی جنب استوایی به عنوان گرم ترین نواحی جهان محسوب می شوند زیرا این نواحی پر فشار هستند و بیشترین جذب و تابش انرژی خورشیدی را دریافت می کنند.

۱۲۱- کدام مورد با متن زیر مطابقت دارد؟

(کشور های اتحادیه اروپا در امور سیاست خارجی کشاورزی تجارت و نظایر آن از اصول و شیوه های مشترکی پیروی می کنند).

(۱) اتحادیه اروپا یک منطقه ژئوپلیتیک و ناحیه سیاسی فراملی است که کشور های عضو آن به دلیل داشتن نظام سیاسی فدرال تحت مدیریت مشترک قرار می گیرند.

(۲) در یک ناحیه سیاسی فراملی مانند اتحادیه اروپا یک منطقه ژئوپلیتیک شکل گرفته است زیرا قدرت به طور مطلق بر سیاست و جغرافیا تاثیر گذاشته است.

(۳) منطقه ژئوپلیتیک صرفا میان کشور های همسایه شکل می گیرد و این کشور ها تحت مدیریت مشترک موازنه تجاری منفی را به مثبت تبدیل می کنند.

(۴) در منطقه ژئوپلیتیک تعدادی کشور همجوار به دلیل داشتن ارزش های جغرافیایی با یکدیگر وارد تعامل کنش و واکنش می شوند.

۱۲۲- در عرصه تجارت جهانی، کشور ما گاز طبیعی را از طریق خطوط لوله به برخی کشور های همسایه صادر می کند. کدام مورد با مشخصات این کشور ها مطابقت دارد؟

(۱) کشور عراق همانند جمهوری آذربایجان از جمله کشور های وارد کننده هستند که بخش اعظم این کشور ها به صورت فدرال اداره می شود.

(۲) کشور عراق از جمله کشور های وارد کننده است که دارای طولانی ترین مرز با ایران است و بخش اعظم این کشور به صورت یکپارچه است.

۳) کشور جمهوری آذربایجان از دیگر کشور های وارد کننده است که به دلیل داشتن نواحی خود مختار، به صورت الگوی فدرال اداره می شود.

۴) کشور جمهوری آذربایجان همانند عراق به طور مشترک از وارد کننده های گاز طبیعی از ایران هستند و فاقد نظام سیاسی تک ساخت هستند.

۱۲۳- با توجه به عنوان کشتی های مطرح شده، کدام مورد به موضوع درستی اشاره دارد؟

الف: کشتی های کروز ب: کشتی های فله بر ج: کشتی های رو - رو

۱) کشتی های مورد «ج» از نظر اندازه استاندارد هستند و سرعت حمل و ظرفیت حمل کالاها را به ترتیب افزایش و کاهش داده اند.

۲) کشتی های مورد «ب» همانند حمل و نقل لوله ای در انتقال کالاهایی مانند نفت، گاز و مواد پتروشیمی و غلات استفاده می شود.

۳) کشتی های مورد «الف» از جمله کشتی های مسافربری هستند که با وجود سرعت زیاد از مبدا و مقصد مشترکی برخوردارند.

۴) کشتی های مورد «ب» همانند مورد «ج» و بر خلاف مورد «الف» از مهم ترین کشتی های غیر مسافربری و حمل کالا به شمار می روند.

۱۲۴- کدام مورد از عوامل مهم هوا زدگی در «کوهستان ها» به شمار می آید؟ (تنظیم توسط فروشگاه ایران عرضه)

۱) تغییرات دمای شبانه روز ۲) تغییر ساختمان شیمیایی سنگ ها

۳) فعالیت آب های جاری ۴) حرکت یخچال های کوهستانی

۱۲۵- کدام گزینه با دلیل «تولید انواع محصولات زراعی در کشور ایران» مطابقت بیشتری دارد؟

۱) تنوع آب و هوایی در ایران ۲) موقعیت مساعد جغرافیایی

۳) گستردگی کشور در عرض جغرافیایی ۴) اختلاف شدید درجه حرارت روزانه در نواحی مختلف

◀ علوم اجتماعی

۱۲۶- عبارت درست در رابطه با موضوع «هویت» کدام است؟

۱) هویت فرهنگی افراد در پرتو هویت اجتماعی جهان اجتماعی شکل می گیرد هر فردی در طول زندگی خود تغییرات هویتی بسیاری مانند کم سواد، فرهیختگی و ... را پشت سر می گذارد بدون آن که بداند همه آن ها را سپری کرده است - تأمین جمعیت مناسب برای جهان های اجتماعی مسئله ای هویتی است.

۲) هویت فرهنگی جهان اجتماعی هنگامی محقق می شود که در میان مردم عقاید و ارزش های مشترکی پدید آید - هویت اجتماعی افراد در پرتو هویت فرهنگی جهان اجتماعی شکل می گیرد برخی ویژگی های هویتی مانند جایگاه فرد در جهان اجتماعی که تابع دانایی، توانایی و ... است تغییر می کنند.

۳) برخی ویژگی های هویتی مانند جایگاه فرد در جهان اجتماعی که تابع دانایی، توانایی و است تغییر نمی کنند. هر جهان اجتماعی بر اساس هویت خود با طبیعت و بدن آدمی تعامل می کند - بسیاری از ویژگی های هویتی مانند صفات اخلاقی را خودمان شکل می دهیم.

۴) هر جهان اجتماعی بنا به هویت خود با نوع خاصی از هویت اخلاقی و روانی افراد سازگار است - جامعه شناسان و روان شناسان درباره ابعاد اجتماعی هویت انسان ها بحث می کنند - هویت با نوعی احساس مثبت یا منفی همراه است.

۱۲۷- هرگاه تعامل جهان اجتماعی با جهان اجتماعی دیگر در امر تجارت موجب شود با گذشت زمان تغییراتی در آن ایجاد شود به گونه ای که بر عقاید خود پافشاری نکند و به مرور زمان به عقاید و آرمان هایش پشت کند و اعضای آن مبهوت و مقهور جهان اجتماعی دیگر شوند طوری که هویت خود را از یاد ببرند دچار چه وضعیت هایی شده است؟

۱) تزلزل فرهنگی - خود باختگی فرهنگی - تحول هویتی

۲) از خود بیگانگی فرهنگی - تحولات هویتی - تزلزل فرهنگی

۳) تحولات هویتی - تعارض فرهنگی - از خود بیگانگی حقیقی

۴) تحولات هویتی - خود باختگی فرهنگی - از خود بیگانگی تاریخی

۱۲۸- هر یک از عبارت های زیر به ترتیب با کدام دیدگاه جامعه شناسی مطابقت دارد؟

. بسیاری از کنش های عاطفی قابل توضیح نیستند.

. رکود اقتصادی باعث افزایش بیکاری در جامعه می شود.

. هرچه همبستگی اجتماعی میان افراد یک گروه بیشتر باشد انحرافات اجتماعی در آن گروه کاهش می یابد.

. نباید فرهنگی از گستره جغرافیایی و محدوده تاریخی خود فراتر رود و بر فرهنگ دیگری اعمال سلطه کند.

۱) تبیینی - تفسیری - تفسیری - تبیینی ۲) تبیینی - تبیینی - تبیینی - انتقادی

۳) انتقادی - تبیینی - تفسیری - انتقادی ۴) تفسیری - تبیینی - تبیینی - انتقادی

۱۲۹- به ترتیب کدام مورد فایده علوم اجتماعی است اما فایده نظم اجتماعی نیست؟

۱) درباره فرصت ها و محدودیت های فناوری به انسان ها آگاهی داده و تأثیر اجتماعات بر زندگی ما را توضیح می دهد. پیش بینی رفتار دیگران را امکان پذیر نموده و باعث می شود اتفاقات غیر منتظره شما را از همکاری با دیگران باز ندارد.

۲) کنش های انسانی و پیامدهای آن را مطالعه می کند و زمینه فهم متقابل انسان ها و جوامع مختلف از یکدیگر را فراهم می سازد - توقعات و انتظارات ما را از دیگران مشخص کرده و امکان مشارکت ما در زندگی اجتماعی را فراهم می آورد.

۳) امکان مشارکت ما در زندگی اجتماعی را فراهم نموده و فرصت موضع گیری اجتماعی مناسب و صحیح را برای دانشمندان فراهم می آورد - درباره فرصت ها و محدودیت های فناوری به انسان ها آگاهی داده و تأثیر اجتماعات بر زندگی ما را توضیح می دهد.

۴) ظرفیت داوری درباره علوم طبیعی و فناوری حاصل از آن را دارد و به شیوه صحیح استفاده کردن از طبیعت و علوم طبیعی کمک می کند - زمینه فهم متقابل انسان ها و جوامع مختلف از یکدیگر را فراهم نموده و به افزایش همدلی انسان ها کمک می نماید.

۱۳۰- در رابطه با رویکردهای جامعه شناسی به ترتیب «غیر علمی قلمداد شدن داوری درباره ارزش ها»، «مطالعه نظم

اجتماعی» و «مطالعه نابرابری اجتماعی» مبین چیست؟

- ۱) ویژگی جامعه شناسی تفسیری - روش جامعه شناسی انتقادی - ویژگی جامعه شناسی تبیینی
- ۲) نقطه قوت جامعه شناسی تبیینی - هدف جامعه شناسی تبیینی - نقطه قوت جامعه شناسی تفسیری
- ۳) غلبه رویکرد تبیینی در جامعه شناسی - نقطه قوت جامعه شناسی تبیینی - نقطه قوت جامعه شناسی انتقادی
- ۴) غلبه رویکرد تبیینی در جامعه شناسی - ویژگی جامعه شناسی تفسیری - ویژگی جامعه شناسی تبیینی

۱۳۱- عبارت درست در رابطه با موضوع فرهنگ کدام است؟

- ۱) هر رسم و سنتی درون فرهنگ خود معنا و کارکردی دارد - هویت فرهنگی جوامع اسلامی در دیدگاه مستشرقان، سکولار و دنیوی است. هر چه حاملان و عاملان یک فرهنگ و معانی آن بیشتر باشند آن فرهنگ بسط بیشتری می یابد.
- ۲) فرهنگ شیوه زندگی اجتماعی انسان ها را شکل می دهد - فرهنگ ها متنوع اند و این تنوع به عقاید و هنجارهای آن برمی گردد - فرهنگ قرون وسطی شناخت از راه عقل و تجربه را پذیرفته بود.
- ۳) ناتوانی در ساختن آینده بر اساس اراده و عمل خود ویژگی فرهنگ های سلطه و استکبار است - فرهنگ و جامعه پدیده های اجتماعی کلان هستند - مقایسه و ارزیابی فرهنگ و داوری عقلانی و علمی آنها ناممکن است.
- ۴) از نظر جامعه شناسان می توان فرهنگ دیگران را بر اساس فرهنگ خود ارزیابی کرد - محکوم بودن به سرنوشتی محتوم ویژگی فرهنگ های سلطه و استکبار است - فرهنگ از طریق وراثت از نسلی به نسل دیگر منتقل نمی شود.

۱۳۲- کدام یک انتقاد وارد بر جامعه شناسی تبیینی است؟ (iranarze.ir)

- ۱) انسان در این دیدگاه صرفاً یک موجود طبیعی پیچیده تر از سایر موجودات دانسته می شود - ارزش بودن مهربانی و فداکاری و ... قابل فهم نیست. بر توانایی و خلاقیت افراد در ساختن جهان اجتماعی تاکید می کنند.
- ۲) میخواست انسان را بر جامعه مسلط کند او را مغلوب جامعه ساخت - اغلب معنای کنش و آنچه درون انسان می گذرد را نادیده می گیرد - بیشتر مطالعات آن به توصیف خصوصیات و رفتارهای قابل مشاهده محدود می شوند.
- ۳) با یکسان دانستن نظم اجتماعی و نظم طبیعی اراده و خلاقیت انسان ها را نادیده می گیرد - آگاهی و معناداری را مهم ترین ویژگی کنش اجتماعی می دانند - تمام معانی و ارزش ها ساخته و پرداخته اراده های افراد، گروه ها و فرهنگ ها است.
- ۴) در جامعه شناسی تبیینی ضد ارزش بودن کینه توزی و خودخواهی قابل مشاهده و فهم نیست - به ساختارهای اجتماعی و تأثیر این ساختارها بر زندگی افراد کم توجهی می شود - ملاک و معیاری برای ارزیابی نظام های سیاسی و ارزش ها ارائه نمی کند.

۱۳۳- پاسخ پرسش های زیر به ترتیب کدام است؟

. از نظر ارسطو حکومت دمکراسی از چه نظر با جمهوری تفاوت دارد؟

. در دسته بندی فارابی از انواع حکومتها ضروریه جامعه قناعت گرایی به چه نوع حکومتی گفته می شود؟

. ابوریحان بیرونی با استفاده از چه روشی فرهنگ جامعه هند را توصیف کرد؟

. به کارگیری اصطلاح قفس آهنین توسط ماکس وبر برای بیان چه موضوعی بود؟

(۱) روش تصمیم گیری - حکومت اقلیت بر اساس فضیلت انسانی - تجربی و تفهمی - نادیده گرفتن نیازهای واقعی انسان ها به واسطه سلطه نظم اجتماعی

(۲) روش تصمیم گیری - حکومت اقلیت بر اساس فضیلت انسانی - حسی و تجربی - نادیده گرفتن معنای کنش و پرداختن به خصوصیات قابل مشاهده

(۳) تعداد حاکمان - حکومت اکثریت بر اساس خواست و میل حاکم - عقلی و انتقادی - ضرورت فهم معنای کنش و ناکارآمد بودن روش های تجربی

(۴) کمیت افراد - حکومت اقلیت بر اساس خواست و میل شخص حاکم - عقلی و تفهمی - ارزش زدایی از کنش های اجتماعی
۱۳۴- پدیده های «جشن فارغ التحصیلی دانشجویان» و «به موقع سر قرار حاضر شدن» از نظر «ذهنی و عینی بودن» و «اندازه و دامنه» چگونه اند؟

(۱) نا محسوس و کلان - عینی و خرد (۲) ذهنی و خرد - عینی و متوسط

(۳) محسوس و کلان - نا محسوس و کلان (۴) عینی و متوسط - ذهنی و خرد

۱۳۵- جهان اجتماعی جدید چگونه شکل می گیرد؟

(۱) با ارزیابی ارزش ها و هنجارها

(۲) با شکل گیری هنجارها و نمادها

(۳) با تغییر جهان اجتماعی موجود و تثبیت الزام های آن

(۴) با تغییر جهان اجتماعی موجود و برداشته شدن الزام های آن

۱۳۶- کدام بخش از جهان اجتماعی، حق است؟

(۱) آن بخش که مردم به آن عمل می کنند. (۲) از نظر علمی صحیح و مطابق فطرت انسان باشد.

(۳) بخشی که مردم از آن جانبداری می کنند. (۴) با روش ها و علوم تجربی قابل شناسایی باشد.

۱۳۷- اگر در یک جهان اجتماعی، «بحران هویت» پدید آید، چه وضعیتی پیش می آید؟

(۱) غرب زدگی (۲) تعارض فرهنگی

(۳) دگرگونی هویت فرهنگی (۴) تزلزل فرهنگی

۱۳۸- جهان اجتماعی، چه موقع به تعامل و داد و ستد می پردازد؟

۱) در تعامل با جهان های دیگر بر عقاید و ارزشهای خود پافشاری نکنند.
 ۲) هنگامی که اعضای آن، به طور فعال و خلاق و براساس نیازها، مسایل و مشکلات خود، با جهان اجتماعی دیگر رویارو شوند.

۳) موقعی که در مسیر تحولات هویتی خود، ارزش ها و عقاید جهان اجتماعی دیگر را قبول کرده و به آن ملحق شوند.

۴) زمانی که اعضای آن، بدون در نظر گرفتن نیازها و مسایل خود با جهان اجتماعی دیگر روبه رو شوند.

۱۳۹- عبارت نادرست در رابطه با فرهنگ های مختلف کدام است؟

- ۱) عمر برخی فرهنگ ها کوتاه و برخی دیگر طولانی است.
- ۲) در زمان واحد، در سرزمین های متعدد، فرهنگ های یکسانی شکل می گیرند.
- ۳) در طول زمان، در سرزمینی واحد، فرهنگ های متفاوتی پدید می آیند.
- ۴) برخی عناصر فرهنگی، تداوم تاریخی و گسترش جغرافیایی بیشتری دارند و برخی این گونه نیستند.

۱۴۰- به ترتیب، عبارت درست در مورد «دئیسم» و «روشنگری» کدام است؟

- ۱) به معنای اصالت انسان دنیوی و این جهانی است - رویکردی دنیوی و صرفاً این جهانی به هستی است.
- ۲) اعتقاد به خدایی که هیچ برنامه ای برای هدایت و سعادت بشر ندارد - به معنای اصالت انسان دنیوی و این جهانی است.
- ۳) مهمترین ویژگی انسان شناختی فرهنگ معاصر غرب است - مبنای معرفت شناسی پذیرفته شده در فرهنگ غرب است.
- ۴) اعتقاد به خدایی که هیچ برنامه ای برای هدایت و سعادت بشر ندارد - راه شناخت حقیقت و موانع شناخت را معرفی می کند.

◀ فلسفه و منطق

۱۴۱- کدام عبارت تعریف محسوب می شود؟

- ۱) دانش منطق زمینه ساز دستیابی به مهارت تفکر فلسفی است.
- ۲) استفاده از تصدیق های معلوم برای کشف تصدیق مجهول
- ۳) با استفاده از وسایل نقلیه عمومی باعث کاهش آلودگی هوا شوید.
- ۴) قواعد تعریف درست را می آموزیم تا احتمال خطا در اندیشه را کاهش دهیم.

۱۴۲- در کدام مورد هر سه نوع دلالت به کار رفته است؟ (iranarze)

- ۱) در زندان قدم زد تا در پاهای خود احساس سنگینی کرده سپس به پشت در از کشید.
- ۲) روزی بچه آهویی را به دام افکند بایش را شکست و سگی را به پاسیانی اش گماشت.
- ۳) فردی مثل سقراط همیشه خواب راحت را از دیدگان فصل فروشان می رباید.
- ۴) چهره بگشا به سوی مادرش برو و رویش را بیوس

۱۴۳- در چندین ماه آغازین شیوع کووید ۱۹ موردی از ابتلای کودکان گزارش نشده بود و پزشکان معتقد بودند که کودکان

دچار کووید ۱۹ نمی شوند کدام عبارت درباره این نتیجه گیری مناسب تر است؟

(۱) قیاسی است که حد وسط ندارد (۲) با چشم پوشی از موارد نقض است.

(۳) مغالطه ایهام انعکاس است. (۴) نوعی تعمیم شتاب زده است.

۱۴۴- در کدام مورد مغالطه ایهام انعکاس وجود دارد؟

(۱) تعدادی از کالاهایی که صادر میشوند از مالیات معاف نشده اند پس چند قلم از کالاهای معاف از مالیات صادر نشده اند.

(۲) چون هیچ یک از علفخوارانی که تاکنون مشاهده شده بدون سم نبوده اند میفهمیم که بعضی بدون سم ها جزء علفخواران نیستند.

(۳) بعضی فیلسوفان رابطه ضروری میان علت و معلول را انکار میکنند پس تعدادی از کسانی که منکر ضرورت علی و معلولی اند، فیلسوف اند.

(۴) طبق نظر سنجی ها هیچ یک از مردم موافق افزایش قیمت کالاهای اساسی نیستند پس ما با افزایش قیمت کالاهای اساسی موافق نیستیم.

۱۴۵- کدام یک هدف اصلی طرح تمثیل غار را بیان میکند؟

(۱) توصیف چگونگی اسارت انسان در بند عادت ها

(۲) نشان دادن نقش عقل در رهایی از جهل

(۳) بیان تدریجی بودن سیر عقلانی به سوی حقیقت

(۴) نشان دادن نقش تعصبات در دوری از حقیقت

۱۴۶- کدام مورد عبارت زیر را به نحو مناسب تکمیل میکند؟

«برخلاف فیلسوفان ایرانی مورد توجه سقراط، او به مسائل مربوط به توجه داشت و

همین مطلب، وجه او با سوفسطائیان بود.

(۱) هستی و نیستی - نبود - انسان - اشتراک

(۲) حقیقت انسان - بود - سعادت - تفاوت

(۳) تغییرات طبیعت - نبود - فضیلت و رذیلت - اشتراک

(۴) مسئله حقیقت و خطا - بود - اخلاق و سیاست - تفاوت

۱۴۷- کدام مورد، عبارت روبرو را به درستی کامل نمی کند؟ «هر گاه شخصی»

(۱) بداند که خطا میکند پس توانایی رسیدن به حقیقت را دارد.

(۲) اصل دانستن را انکار کند باید حقیقت و خطا نزد او یکسان باشد.

(۳) در اصل دانستن شک کند هیچ دانشی در ذهن او شکل نمی گیرد.

(۴) تصور کند که نمیتواند شناختهایش را منتقل کند، نباید سخن بگوید.

۱۴۸- کدام عبارت به ترتیب بیانگر شباهت و تفاوت نظر دکارت با کانت در حوزه معرفت شناسی است؟

- (۱) حواس و عقل هر یک یافته های خاص خود را دارند - پایه های عقلانی علوم تجربی از طریق تجربه قابل دستیابی نیستند.
- (۲) معرفت به وجود نفس مجرد از تجربه حاصل نشده است. با استدلال عقلی میتوان وجود خدا را اثبات کرد.
- (۳) مفهوم علیت در قوه ادراکی انسان وجود دارد - روش عقلی تنها یکی از روشهای شناخت پدیده ها است.
- (۴) درک مصادیق علیت توسط حواس صورت میگیرد - درک وجود خدا نیازی به حس و تجربه ندارد.

۱۴۹- درباره کدام عبارت میان معتقدان به دیدگاه های مختلف اخلاقی، اختلاف نظر وجود دارد؟

- (۱) ویژگی هایی مانند عدالت و صداقت رفتار بر اساس آنها برای سلامت اجتماع ضروری هستند.
- (۲) از آن جا که انسان زندگی اجتماعی دارد ناگزیر است منفعت دیگران را نیز در رفتارهای خود در نظر بگیرد.
- (۳) تشخیص رفتار درست از نادرست و دستیابی به سعادت فردی و اجتماعی از طریق عقل امکان پذیر می شود.
- (۴) هر گاه انسان خواهان آزادی در برابر دیگران باشد باید به دیگران هم حق بدهد که در برابر او همان قدر آزاد باشند.

۱۵۰- اگر وجود جزء مفهوم ماهیت بود، آنگاه

- (۱) دو مفهوم از یک واقعیت قابل انتزاع نبود (۲) وجود و ماهیت عین هم بودند.
- (۳) هیچ ماهیتی با ماهیت دیگر تفاوتی نداشت. (۴) همه ماهیات واجب الوجود بودند.

۱۵۱- کدام تعریف برای «معلول» مناسب تر است؟

- (۱) چیزی که علت به او وجود می دهد. (۲) چیزی که در حالت تساوی میان وجود و عدم است.
- (۳) آن چه که به دیگری وابسته است. (۴) آن چه از دیگری هستی می گیرد.

۱۵۲- کدام عبارت درست است؟ ایران عرضه

- (۱) رخ دادن حوادث غیر منتظره و پیش بینی نشده در طبیعت نشان میدهد که قوانین طبیعی، قطعی نیست.
- (۲) هرگاه مجموعه ای از حوادث طی یک فرایند به نتیجه خاصی منتهی شوند این فرایند باید برنامه ریزی شده باشد.
- (۳) این نظر که موجودات زنده حاصل تکامل تدریجی موجودات ساده ترند با اعتقاد به علیت سازگار نیست.
- (۴) این تصور که جهان در اثر انفجار یک ماده بسیار فشرده گسترش یافته علت نخستین را نفی می کند.

۱۵۳- فرض سلسله ای نامتناهی از علت ها که هر علتی وابسته به علت قبل از خود باشد کدام نتیجه نهایی را به دنبال دارد؟

- (۱) وجود هیچ معلولی ضرورت پیدا نمی کند.
- (۲) تسلسل علل نامتناهی پیش می آید.
- (۳) مجموعه علت و معلول ها بی شمار می شوند.
- (۴) به علتی که معلول نباشد، نمی رسیم.

۱۵۴- کدام عبارت برای یک فیلسوف تجربه گرا غیر قابل پذیرش است؟

۱) روشی که عقل با آن به شناخت واقعیت میرسد روش تجربی است.

۲) عقل انسان قادر به شناخت قانونهای طبیعت است.

۳) انسان به کمک عقل امور زندگی خود را تدبیر میکند.

۴) عقل نقشی در بررسی و اثبات درستی گزاره ها ندارد.

۱۵۵- به ترتیب هر یک از موارد زیر با کدام مرحله از مراحل عقل مرتبط است؟

- هر مجموعه ای زیر مجموعه های خود را در بر می گیرد.
- حیوانات یا خزنده هستند یا بر روی دو پا راه می روند.
- دو قضیه متضاد قابل جمع در صدق نیستند.

۱) عقل بالفعل - عقل بالفعل - عقل بالفعل - عقل بالفعل - عقل بالفعل

۳) عقل بالملکه - عقل بالفعل - عقل بالملکه - عقل بالملکه - عقل بالملکه

۱۵۶- کدام عبارت با نظریات پیروان رفتار گرایی سازگار نیست؟

- ۱) یادگیری و شناخت نوعی رفتار است.
- ۲) قوانینی همانند قوانین طبیعت بر رفتار انسان حاکم است.
- ۳) می توان رفتارهای انسان را پیش بینی و برای آنها برنامه ریزی کرد.
- ۴) شخصیت انسان از محیطی که در آن پرورش می یابد متمایز است.

۱۵۷- به چه دلیل یونان را مهد تفکر فلسفی می دانند؟

- ۱) تأملات بشر پیرامون هستی در یونان آغاز شد.
- ۲) بسیاری از تاریخ نگاران فلسفه، یونان را مهد فلسفه می دانند.
- ۳) یونان سرچشمه اندیشه های رازگونه بشر است که رنگ مابعدالطبیعی دارد.
- ۴) در یونان بود که نخستین مجموعه ها یا قطعه ها به زبان فلسفی نوشته شد.

۱۵۸- راه حل افلاطون درباره معرفت حقیقی چه نام دارد و در کدام رساله بیان شده است؟

- ۱) نظریه مثل- تثتوس
- ۲) تمثیل غار- جمهوری
- ۳) نظریه مثل - جمهوری
- ۴) تمثیل غار- تثتوس

۱۵۹- کدام یک درباره علت غایی نادرست است؟

- ۱) منحصر به افعال ارادی انسان است.
- ۲) جزء علل بیرونی محسوب می شود.
- ۳) میل طبیعی در هر چیزی شبیه انگیزه و نیت در ذهن انسان است.
- ۴) علت غایی نظم و هماهنگی و هدفداری را در نظام طبیعت تأمین می کند.

۱۶۰- به ترتیب عبارات زیر، نظر پیروان کدام مکتب فلسفی است؟

«سعادت در تسلیم شدن به قضای روزگار است - لذت یک خیر اصلی است»

(۱) رواقیون - کلبیون

(۲) کلبیون - نو افلاطونیان

(۳) نو افلاطونیان - اپیکوریان

(۴) رواقیون - اپیکوریان

روان شناسی

۱۶۱- درستی یا نادرستی عبارت های زیر در رابطه با دوره کودکی اول کدام است؟

- از بین دو خوراکی با مقدار یکسان خوراکی که ظاهرا حجم بیشتری دارد را انتخاب می کند.
- در تشخیص اخلاقی بودن یک عمل به قصد و نیت افراد توجه می کنند.
- بر اساس ویژگی های کیفی به دریافت و فهم محرک ها می پردازند.
- علاقمندند در کنار همسالان باشند و گروهی بازی کنند.

(۱) درست - درست - درست - نادرست - درست - درست

(۳) درست - نادرست - نادرست - نادرست - درست - نادرست

۱۶۲- آرمان قرار است در یک مطالعه آزمایشی شرکت کند که در آن شدت هیچ یک از محرک های حسی به اندازه ای نیست

که بتواند حواس پنجگانه او را تحریک کند کدام مورد در خصوص تجربه آرمان از این شرایط درست است؟

(۱) این شرایط باعث ایجاد احساس عاطفی آزار دهنده در او می شود.

(۲) به راحتی می تواند این شرایط را برای ساعات طولانی تجربه کند.

(۳) بعد از طی چند ساعت این شرایط برای او یکنواخت و عادی می شود.

(۴) شیوه ارائه محرک ها باعث می شود که نسبت به شرایط خوگیری پیدا کند.

۱۶۳- مینا یک ماه دیگر ۱۵ ساله می شود. درستی یا نادرستی هر یک از ویژگی های زیر در خصوص او به ترتیب کدام است؟

• از لحاظ هیجانی با ثبات و دارای خود کنترلی زیاد است.

• از واقعیت های عینی و آشکار فراتر رفته و به احتمالات فکر می کند.

• نسبت به گذشته زمان کمتری را با همسالان خود سپری می کند.

• دیدگاه واقع بینانه ای در مورد توانایی های خود دارد.

(۱) درست - درست - درست - درست - نادرست - نادرست

(۳) نادرست - نادرست - نادرست - درست - درست - نادرست

۱۶۴- هر یک از موارد زیر به ترتیب بیانگر کدام مورد است؟ {۱ پران عرضه}

• از دلایل اصلی ناتوانی در یادآوری اطلاعات ذخیره شده در حافظه کوتاه مدت است.

• حافظه ای با ظرفیت نامحدود که در آن اطلاعات به صورت شنیداری و دیداری رمز گردانی می شوند.

- یادآوری اشتباه رویداد مشخصی که اصلاً رخ نداد است.
- یکی از روش های بهسازی حافظه استفاده از اینفوگراف متن تصویری است.

- (۱) گذشت زمان - حسی - حذف کردن - مطالعه چند حسی
 - (۲) عدم رمز گردانی - بلند مدت - اضافه کردن - ساماندهی مطالب
 - (۳) تداخل اطلاعات - کوتاه مدت - حذف کردن - ساماندهی مطالب
 - (۴) جایگزینی اطلاعات جدید - حسی - اضافه کردن - مطالعه چند حسی
- ۱۶۵- هر کدام از فعالیت های زیر با کدام نوع حافظه مرتبط است؟

- تمرکز روی موضوع و طراحی جملات مناسب در ذهن برای نوشتن انشاء
- حفظ شعر برای شرکت در مسابقه مشاعره
- توجه به پیش فرض ها و فرمول های مرتبط در جریان حل یک مسئله
- یادگیری و حفظ مطالب درسی برای شرکت در کنکور
- به خاطر آوردن نام معلم کلاس اول دبستان

- (۱) کاری - معنایی - بلند مدت - کاری - بلند مدت
- (۲) کاری - بلند مدت - کاری - معنایی - بلند مدت
- (۳) کوتاه مدت - کاری - بلند مدت - کاری - رویدادی
- (۴) کوتاه مدت - رویدادی - کوتاه مدت - بلند مدت - رویدادی

۱۶۶- مهیار در نظر دارد تا در دانشگاه رشته حقوق را برای تحصیل انتخاب کند. هر کدام از موارد زیر به ترتیب مربوط به کدام مرحله ی تصمیم گیری است؟

- شناسایی رشته های تحصیلی علوم انسانی در دانشگاه ها
- انتخاب رشته ی تحصیلی حقوق
- بررسی ویژگی های رشته های تحصیلی از نظر نوع دانشگاه بازار کار، محتوای دروس و ...
- بررسی میزان رضایت از تحصیل در رشته حقوق و نمرات درسی او در دانشگاه

- (۱) دوم - چهارم - سوم - هفتم
- (۲) اول - چهارم - پنجم - ششم
- (۳) دوم - پنجم - سوم - هفتم
- (۴) اول - پنجم - سوم - ششم

۱۶۷- ویژگی های افراد و تغییراتی که در طول دوره زندگی، رخ می دهد در چه دوره هایی است؟

- (۱) جنینی تا میان سالی
- (۲) کودکی اول و دوم
- (۳) طفولیت، نوجوانی، بزرگسالی
- (۴) جنینی تا سالمندی

۱۶۸- کدام روش از طریق عینی و قابل تکرار در کسب شناخت موضوع، مورد استفاده قرار می گیرد؟

۱) روش های شهودی ۲) شیوه خردگرایانه ۳) زمینه یابی ۴) روش علمی

۱۶۹- نظام باورهای ما را چه چیزی شکل می دهد؟

۱) وراثت (خانواده) ۲) یادگیری فردی

۳) انگیزه های درونی ۴) اعتقاد قوی به چیزی که شناخت داریم

۱۷۰- وقتی از «مهم و معمولی بودن یک تصمیم گیری» صحبت می شود اشاره به چه موردی شده است؟

۱) اهمیت ۲) تفاوت ها ۳) اولویت ۴) انتخاب ها

۱۷۱- یکی از مهمترین عوامل محیطی که بر روی تفسیرات رشدی تأثیر می گذارد چیست؟

۱) آموزش ۲) یادگیری ۳) همسالان ۴) تربیت اجتماعی

۱۷۲- از نظر تکاملی، احساس کدام نوع از محرک ها برای بقای موجود زنده حیاتی است؟ (متعلق به سایت ایران عرضه)

۱) بیرونی ۲) نسبی ۳) درونی ۴) ذهنی

۱۷۳- عامل دیگری که علاوه بر عامل فیزیولوژیکی ذهنی فرد اثر دارد کدام است؟

۱) اجتماعی ۲) درونی ۳) روان شناختی ۴) مشاهده

۱۷۴- احتمال شکل گیری حافظه کاذب در چه صورتی وجود دارد؟

۱) خطای اضافه کردن ۲) فراموشی ۳) انکار ۴) بازشناسی تکراری اطلاعات

۱۷۵- در چه صورتی مسئله به راه حل های منطقی و درست منجر نمی شود؟

۱) تصور مبهم ۲) داشتن موانع بسیار

۳) بی هدف بودن ۴) تکراری بودن



((بسمه تعالی))



دانشگاه افسری و تربیت پاسداری
امام حسین (ع)



سازمان پیش‌آموزش کشور

ایران عرضه

حضرت امام خاندانی (مد ظله العالی) یکی از چهره‌هایی که حیات میده را تائید می‌کنند پیش رانی در علم و تمدن جهانی است. یک مکتب تولد در مجموعه‌ی دانش جهانی و مدیریت جهانی، حالت پیش ران داشته باشد و جلوسرود برای ارتقای کلی بشریت؛ یک نردبان جدیدی را جلوی پای بشریت بگذارد. این یکی از اجزای حیات میده است.
(بیانات در دیدار فرماندهان سپاه پاسداران انقلاب اسلامی ۱۳۹۴/۰۶/۲۵)

ایران عرضه

ایران عرضه

آزمون اختصاصی (جذب) گروه آزمایشی علوم انسانی

ایران عرضه

سال ۱۴۰۴

ایران عرضه

مدت پاسخ‌گویی: ۱۸۰ دقیقه

ایران عرضه

تعداد سوال: ۱۷۵ سوال

عنوان مواد امتحانی، تعداد و شماره سوالات

ردیف	مواد امتحانی	تعداد سوال	از شماره	تا شماره
۱	زبان و ادبیات فارسی	۲۰	۱	۲۰
۲	زبان عربی	۲۰	۲۱	۴۰
۳	فرهنگ و معارف اسلامی	۲۰	۴۱	ایران عرضه
۴	زبان انگلیسی	۲۰	۶۱	۸۰
۵	ریاضی	۱۵	۸۱	۹۵
۶	اقتصاد	۱۰	ایران عرضه	۱۰۵
۷	تاریخ و جغرافیا	۲۰	۱۰۶	۱۲۵
۸	علوم اجتماعی	۱۵	۱۳۶	۱۴۰
۹	فلسفه و منطق	۲۰	۱۴۱	۱۶۰
۱۰	روان‌شناسی	۱۵	۱۶۱	۱۷۵

این آزمون نمره منفی دارد

معاونت تربیت و آموزش دانشگاه

مدیریت آزمون و سنجش

سال ۱۴۰۴

۱- معنی هر یک از واژه‌های زیر به ترتیب کدام است؟

ایران عرضه آورد، بهرام، سپردن

- (۱) زره، نبرد، سیاره مریخ، طی کردن
(۲) کارزار، میدان نبرد، سیاره مریخ، پیمودن
(۳) خفتان، توشه و اندوخته، سیاره زحل، طی کردن
(۴) جامه جنگی که از حلقه‌های آهنی سازند، جنگ، سیاره زحل، رسیدن

۲- همه معانی مقابل هر یک از واژه‌ها «کاملاً» درست هستند؛ بجز:

- (۱) (درایت: دانش، بینش) (کذا: آن چنانی، چنان)
(۲) (خوش لقا: زیبارو، خوش سیما) (غایت: پایان، فرجام)
(۳) (طاعن: عیب‌جو، سرزنشگر) (انبان: خیکه پوست، گوسفند)
(۴) (فریاد خواندن: طلب یاری کردن، دادخواهی کردن) (صلت: انعام، جایزه)

۳- معنی چند واژه نادرست است؟

(شگرف: برتر)، (ایدون: این چنین)، (رواق: درگاه)، (منت: نیکویی)، (وجه: وجود)، (جبین: جبهه)، (سرحد: تپه)، (مضغ: بلع)، (فاحش: واضح)

- (۱) سه (۲) چهار (۳) پنج (۴) شش

ایران عرضه

۴- املای کدام عبارت «کاملاً» درست است؟

- (۱) به احتمال تو از قصد ایشان ایمن گشتم و قبول صلح تو برای رد حمله ایشان فرض گشت.
(۲) قوی رای به هیچ حال حشت به خود راه ندهد و خوف و حیرت را در حواشی دل مجال نگذارد.
(۳) پس از تأمل و مشاورت او را مکان اعتماد خویش گردانید و تفت او به فائش و کفایت زیادت گشت.
(۴) بی معونت و مظاهرت من از آن خلاص نتواند یافت و شاید بود که سخن من به گوش خرد استمأ نماید.

۵- در کدام عبارات غلط املایی وجود دارد؟

- (الف) ملک از دارالفرور دنیا به دارالسرور آخرت پیوست و صریر ملک به فرزند مهترین سپرد.
(ب) اگر از این بگذریم و مهمات شرع و رسم مهمل گذاریم نقض عهد و ایمان کرده باشیم.
(ج) روزی مگر آواز جرس به گوش انوشیروان رسید وی از جای بیجست و به گوشه بام سراچه خلوت آمد.
(د) عدل پادشاه آن است که خلایق را از جنگال قهر او برهاند و آن ولایت از دست تقلب او انتزاع کند.

- (۱) ب-ج (۲) الف-ج (۳) الف-ب (۴) ج-د

ایران عرضه

۶- «بی‌نوا و درویش، خشمگین و قهر آلود، هم‌نشین» به ترتیب، معانی کدام واژه‌هاست؟

- (۱) رند، شرزه، معونت (۲) بی‌روزی، گرز، معونت (۳) بیگاه، شرزه، مظاهرت (۴) بی‌روزی، ارغند، صحبت

۷- پدیدآورنده هر یک از آثار زیر، به ترتیب، چه کسی است؟

ایران عرضه

«قصه‌های دوشنبه - در حیاط کوچک پاییز در زندان - تیرانا»

- (۱) آلفونس دوده - اخوان ثالث - مهرداد اوستا
(۲) فریدریش شیلر - سهراب سپهری - مهرداد اوستا
(۳) فریدریش شیلر - سهراب سپهری - قیصر امین‌پور
(۴) شکسپیر - اخوان ثالث - قیصر امین‌پور

ایران عرضه

سیلی است که از گندن بنیاد من آمد

- (۲) استعاره، جناس، واج‌آرایی، تمثیل
(۴) تشبیه، تشخیص، واج‌آرایی، حسن تعلیل

ایران عرضه

۸- آرایه‌های بیت زیر کدامند؟

سودای سر زلف کمند افکن ساقی

- (۱) تشبیه، استعاره، ایهام، جناس
(۳) استعاره، مجاز، ایهام، تضاد

۹- نوع جمله‌ها در همه ابیات «مرکب» است؛ به جز:

- (۱) باده با محتسب شهر نوشی زنه‌ار
(۲) سراسر بخشش جانان طریق لطف و احسان بود
(۳) نسیم بباد صبا دوشم آگهی آورد
(۴) ساقی ار باده از این دست به جام اندازد

۱۰- در همه مصراع‌ها «نقش تبعی» یافت می‌شود؛ به جز:

- (الف) مبارک دید صبح و شام خود را
(ب) رام به خود نموده‌ام باز رمیده تو را
(ج) عقلم همه سودا شد از آن طره طرار
(د) عمل شیخ مناجات ریا بود ریا

- (۱) ب، الف، د، ج (۲) ج، الف، د، ب (۳) ب، د، الف، ج (۴) ج، ب، د، الف

ایران عرضه

۱۱- در کدام عبارت صفت‌های «اشاره، مبهم، فاعلی و شمارشی» همگی وجود دارد؟

- ۱) ما بسیاری از سرزمینهای مادری و هموطنان وفادار خود را در این سالها از دست دادیم و عهدنامه ننگین گلستان و هر خفتی را پذیرفتیم.
- ۲) مشاهده این صحنه های تاب و توفندگی فرزندان توانای میهن، عباس جوان را به وجد می آورد و دلش را استوار و امیدوار می‌کرد.
- ۳) لازمه حضور و مبارزه در هر دو جبهه عشق است. با این تفاوت که در جبهه بیرون شجاعت کارساز است و در این یک، درایت.
- ۴) جنگ روس با ما جنگ این دو کشور نبود؛ جنگ ارتشی بزرگ با ارتشی نامنجم نبود، جنگ دو زمان متفاوت بود.

۱۲- در کدام بیت «وابسته و وابسته» صفت مفعولی است و نقش تبعی در آن بیت یافت می‌شود؟

- ۱) رسم عشاق جگرخسته نیاز آیت نیاز
- ۲) شاگردم شاگرد اگر زهر بیایی بخشد
- ۳) چشم من دلسوخته سرچشمه خون شد
- ۴) اهل نظر از عارض و زلف تو کرده اند

۱۳- در ابیات زیر نقش واژه‌های مشخص شده به ترتیب، کدام است؟

- | | |
|--|---|
| <p>که دستاورد بی رنجی ست شادی
که باشد شادمانی را سزاوار</p> <p>۲) نهاد، مسند، مضاف‌الیه، متمم</p> <p>۴) نهاد، مسند، قید، مضاف‌الیه</p> | <p>به پیش اهل دل کنجی ست شادی
به آن کس می رسد زین کنج بسیار</p> <p>۱) مسند، مسند، قید، مفعول</p> <p>۳) مسند، نهاد، مضاف‌الیه، مفعول</p> |
|--|---|

۱۴- با توجه به متن زیر، کدام مورد غلط است؟

«حرام از یک کف دست کاغذ و یک بند انگشت مداد که خسرو به مدرسه بیاورد یا لای کتاب را باز کند؛ با این حال، شاگرد ممتازی بود و از همه درس‌های حفظی بیست می‌گرفت.»

- ۱) صفت نسبی، مبهم و دو ممیز در جملات فوق وجود دارد.
- ۲) فعل مضارع التزامی و ماضی استمراری در متن وجود دارد.
- ۳) رابطه معنایی «تناسب، ترادف و تضمن» در واژه‌های جملات یافت می‌شود.
- ۴) یک فعل به قرینه معنوی محذوف است و سه مسند در متن می‌توان یافت.

۱۵- کدام بیت با رباعی زیر «تقابل» مفهومی دارد؟

دانی از چه رو همی کند نوحه گری؟
از عمر شبی گذشت و تو بی خبری

هنگام سپیده دم خروس سحری
یعنی که نمودند در آینه صبح

- ۱) گوش کن پند ای پسر و از بهر دنیا غم مخور
 - ۲) هر چند بی صداست چو آینه آب عمر
 - ۳) گرچه پیری مشو از حیل شیطان ایمن
 - ۴) خضر راحت گر کنند از راهزن ایمن مباش
- ۱۶- کدام بیت با عبارت زیر قرابت مفهومی دارد؟

«در نظری اگر یک روی زندگی زشت می‌شد روی دیگری بود که بشود به آن پناه برد.»

- ۱) ای دل سرگشته دور غم تمااند پایدار
 - ۲) از بس که تیره می‌گذرد روزگار من
 - ۳) چون هرچه به تو می رسد از کرده‌های توست
 - ۴) احوال ما دگرگون از جذر و مده مستی است
- ۱۷- کدام بیت تداعی کننده آیه شریفه زیر است؟

وَلَا تَحْسَبَنَّ الَّذِينَ قُتِلُوا فِي سَبِيلِ اللَّهِ أَمْوَاتًا بَلْ أَحْيَاءٌ عِنْدَ رَبِّهِمْ يُرْزَقُونَ

- | | |
|---|---|
| <p>۱) خون ما را روز محشر شاهی در کار نیست</p> <p>۲) باید که در چشیدن آن جام زهر ناک</p> <p>۳) اگر جنازه سعدی به گوی دوست در آرند</p> <p>۴) تا میتوان از تیغ شهادت حیات یافت</p> | <p>۱) لاله رخساران به خون ما شهادت می‌دهند</p> <p>شیرینی شهادت ما در زبان شود</p> <p>زهی حیات نکونام و مردنی به شهادت</p> <p>لب تر چرا به چشمه حیوان کند کسی؟</p> |
|---|---|

به هر جانب که روی آری درفش کاویان بینی

تو یک ساعت چو آفریدون به میدان باش تا زان پس

چه کار از دست خشک خار دامنگیر می آید
دل سبک چو نسیم بهار داشتی
به در آیم جهان جمله از آن من و توست
از دهن همچون صدف دائم گهر می افکند

ایران عرضه

۱) اگر گرد تعلق راهرو از دامن افشاند

۲) گر غبار تعلق فشاندی از خویش

۳) گر از این چاه طبیعت که جهان من و توست

۴) هر که چون صائب دل از گرد تعلق پاک کرد

۱۹- بیت زیر با کدام بیت قرابت مفهومی دارد؟

هر که داند گفت با خورشید راز

۱) به مهر روی تو خواهم رسید ذره مثال

۲) می توان بر توسن گردون به همت شد سوار

۳) چشمه خورشید را از ذره نشانم همی

۴) به سان ذره می رقصد دلها در هوا امشب

کی تواند ماند با یک ذره باز

نمی رسد به زمین پایم از نشاط وصال

از چه سرگردان در این مشت غبار عالمی

نیست گویی ذره ای در دیده بینایی مرا

خرامان گرد و در جرح آتو نیز ای ماه نابانم

ایران عرضه

۲۰- آیه شریفه (اِذْهَبْ اِلٰی فِرْعَوْنَ اِنَّهُ طَغٰی فَقَوْلَا لَهُ قَوْلًا لِّیْنَا) با کدام بیت قرابت مفهومی دارد؟

تو موم نیستی ای دل که سنگ خارا بی

هر که یک چند کند صبر به زندان طلب

سپندوار به رقص آمد از ترانه دوست

ایران خاک در گشتن آتش به از آب است اینجا

ایران عرضه ۱) اگر بود دل مؤمن چو موم نرم نهاد

۲) پای از حلقه زنجیر گذارد بر تخت

۳) به صبر خویش مکن تکیه از فرور که طور

۴) میشود دشمن سرکش به تحمل مغلوب

ان عرضه زبان عربی

■ ■ عین الأنسب للجواب عن الترجمة أو المفهوم من أو الی العربية (۲۱-۳۰)

۲۱- (یا ایها الذین آمنوا ... إن بعض الظن إثم، و لا تجسسوا ولا یغتب بعضکم بعضا):

۱) ای کسانی که ایمان آورده اید... بعضی گمان ها گناه است و تجسس نکنید و از یکدیگر غیبت نکنید

۲) ای کسانی که ایمان آورده اند ... برخی گمان های بد از گناهان است پس جاسوسی نکنید و غیبت همدیگر را نکنید!

۳) ای کسانی که ایمان آورده اید. ... بعضی گمان های بد گناه است پس تجسس دیگران را نکنید و از همدیگر غیبت نکنید!

۴) ای کسانی که ایمان آورده اند ... برخی گمان ها از گناهان است و جاسوسی دیگران را نکنید و غیبت یکدیگر را نکنید!

۲۲- «جذیر للإنسان أن یعود نفسه بقول الحقیقه و إن کان صعبا، ویبتعد عن کل کذب و إن کان ضروریا!»:

۱) برای انسان بایسته است که نفسش به گفتن حق عادت کند و از همه دروغها دور باشد حتی اگر لازم به نظر بیاید! ایران عرضه

۲) بایسته انسان این است که نفسش را به گفتن راست عادت دهد حتی اگر سخت بود و از دروغ دور شود حتی اگر لازم شود!

۳) شایسته انسان است که نفسش را به گفتار راست اگر چه سخت باشد عادت دهد و از کل دروغ دوری کند اگر چه ضرورت باشد!

۴) برای انسان شایسته است که خود را به گفتن حقیقت عادت دهد هر چند سخت باشد و از هر دروغی دور شود اگر چه ضروری باشد!

۲۳- «کل ما أری، أنت فیه؛ کل ما أشم، رائحتک فیه؛ فأبکی من فراقک بکاء یُسبب أن الطیور تنوح فی وکثاتها!»:

۱) هر چه را نگاه میکنم تو را میبینم هر چیزی را که میبویم در آن بوی تو است از جدایی تو انجان گریه میکنم که سبب میشود پرنده ها در لانه هایشان بتالند!

۲) هر چه را میبینم تو در آن هستی هر چه را میبویم بوی تو در آن است پس از دوری تو چنان میگیرم که سبب میشود پرندگان در آشیانه های خود ناله کنند!

۳) همه آنچه را میبینم تو در آنی هر چه را بو میکنم رایحه تو در آن است از دوری تو چنان شون میکنم که سبب میگردد پرندگان در آشیانه خود ناله سر دهند!

۴) همه چیزهایی را که میبینم تو در آن هستی هر چیزی را که بو میکنم در آن رایحه تو است از جدایی تو گریه سر میدهم انجان که پرنده ها در لانه های یکدیگر ناله سر دهند!

ایران عرضه

۲۴- «من ذا الذی أوجد هذه الظاهره العجیبه أن غیمه سوداء عظیمه تمطر مطرا من المتمک علی الأرض ساعات!»:

۱) کیست آنکه این پدیده عجیب را ایجاد کرد که یک قطعه ابر سیاه بزرگ ساعتها بارانی از ماهی بر زمین ببارد!

۲) چه کسی است که پدیده ای چنین شگفت انگیز ایجاد کرد همانا قطعه ای ابر سیاه بزرگ، ساعتها بر زمین باران ماهی می ریزد!

۳) چه کسی است آنکه این پدیده عجیب را بوجود آورد که ابری سیاه و بزرگ در ساعتی متوالی باران ماهی بر زمین فرو ریزد!

۴) کیست آن که چنین پدیده ای شگفت انگیز بوجود آورد اینکه ابری بزرگ و سیاه ساعتی طولانی بارانی از ماهی را روی زمین ببارد!

۲۵- «در هناك عديده من الناس لديهم الكثير من أوقات الفراغ و لكنهم لا يعرفون كيف يستفيدون منها حتى يشعروا بالرضا»

(۱) تعدادی از مردم هستند که با داشتن اوقات فراغت زیاد چگونگی استفاده از آن و بهره مندی از احساس رضایت را نمی شناسند!

(۲) تعداد زیادی از مردم با وقت آزاد بسیار وجود دارند ولی چگونگی استفاده از آن را نمی دانند تا بتوانند احساس رضایت کنند!

(۳) بسیار زیادند مردمی که وقت آزاد زیادی داشتند اما نمی دانستند چطور از آن بهره ببرند تا احساس رضایت داشته باشند!

(۴) بسیاری از مردم هستند که اوقات فراغت زیادی دارند اما نمیدانند چگونه از آن استفاده کنند تا احساس رضایت کنند!

۲۶- «تستخدم النور الأحمر في الأماكن التي تحتاج إلى الانتباه مثل إشارات المرور»:

(۱) نور قرمز در اماکنی که نیاز به توجه دارند مثل علامتهای عبور و مرور بکار می رود.

(۲) نور قرمز را در جاهای قابل توجه که نیاز دارند مثل نشانه های آمد و رفت استفاده می کنیم!

(۳) نور قرمز را در اماکنی که نیاز به توجه دارند مثل علامتهای راهنمایی و رانندگی بکار می بریم!

(۴) از نور قرمز در مکانهایی که نیازمند دقت هستیم مثل علامتهای راهنمایی و رانندگی استفاده می شود.

۲۷- تدیر الحرباء عینها بسرعة في اتجاهين لتهرب من البومة الصيادة، ولكن الصيادة تستطيع أن تدیر رأستها مائتين و سبعين درجة و

تراها!

(۱) آفتاب پرست برای اینکه از جغد شکارچی بگریزد دو چشم خود را به دو جهت میگرداند ولیکن شکارچی قادر است سر خود را برای دیدن او

دویست و هفتاد درجه بچرخاند!

(۲) آفتاب پرست برای اینکه از جغد شکارچی فرار کند چشمان خود را به سرعت در دو جهت می چرخاند اما آن صیاد میتواند سرش را دویست و

هفتاد درجه بچرخاند و او را ببیند

(۳) آفتاب پرست چشمانش میتواند به سرعت در دو جهت بگردد بخاطر اینکه از جغد صیاد فرار کند، اما سر جغد برای دیدنش میتواند دویست و

هفتاد درجه بچرخد!

(۴) آفتاب پرست دو چشمش را سریع در دو جهت میچرخاند تا جغد صیاد از او بگریزد، ولی صیاد میتواند سرش را دویست و هفتاد درجه

بچرخاند و او را ببیند!

ایران عرضه ۲۸- عین الصحيح:

(۱) كان خائفا مما سيحدث له قريبا: از چیزی که بزودی اتفاق می افتاد ترسان بود!

(۲) ألم تحير برؤية هذه الظاهرة الغريبة: آیا از دیدن چنین پدیده عجیبی حیرت نمی کنی!

(۳) أصبحوا نادمين عن ما كانوا يعاملونه: درباره آنچه که با او داد و ستد میکنند پشیمان شدند.

(۴) يكفي أن يحبك قلب واحد كي تستطيع أن تعيش: کافی است یک قلب تو را دوست بدارد، تا بتوانی زندگی کنی!

ایران عرضه ۲۹- عین الصحيح:

(۱) إعلم أن للذكاء حدودا، لكن لا حدود للعقل: بدان که فراست محدودیت دارد. اما نادانی حتی ندارد.

(۲) لا تظن لحظة أن كثرة الكلام دليل على كثرة العقل: هرگز برای لحظه ای هم گمان مکن که زیادی سخن دلیل زیاد بودن عقل است.

(۳) هذه الأشجار طويلة لدرجة أنها تكاد أن تصل إلى السماء: این درختان به اندازه های بلند هستند که نزدیک است به آسمان برسند.

(۴) قد لا يحل العلم مشكلة، ولكنه يحل العشرات من المشاكل: گاهی علم هیچ مشکلی را حل نمی کند ولی ده مشکل دیگر بوجود می آورد.

۳۰- «به صفات برتر اخلاقی پای بند باشید، زیرا پروردگار مرا بخاطر آن فروستاده است»:

(۱) عليكم بمكارم الأخلاق فإن ربى يعثي بها! (۲) التزموا بمكارم الأخلاق فإن ربى يعثي بها!

(۳) عليكم بالأخلاق الحسنة لأن ربنا أرسلني بها! (۴) التزموا بالأخلاق الكريمة لأن ربنا أرسلنا بها!

■ ■ ■ اقرأ النص التالي ثم أجب عن الأسئلة (۳۱) - (۳۴) بما يناسب النص:

صار النسر (العقاب) شعارا لكثير من الدول في العصور القديمة والحديثة. و في أيام الحروب الصليبية كان لسر أصفى منقوشا على

علم جيش المسلمين. يتميز هذا الطائر بذكائه وحده بصره. كما أنه يمتاز بحامته شم قويه جدا و سرعة طيرانه تبني النسور

أعشاشها على أغصان الأشجار العالية أو على الصخور أو في الكهوف. فتضع أنثى النسر بيضها في العش ثم تتركه تحت أشعة

الشمس. و لهذا غالبا تكون لقمه لذيذه لبعض الطيور القوية!

و من الحيوانات التي تقع دائما فريسه للنسر الحية و المتجلبط من الأشياء التي يحب النسر أكلها هو بيض بعض الحيوانات،

فيستخدم قطعة من الحجر ويحملها بمنقاره ثم يسقطها على البيضة حتى تنكسر و بعد ذلك يشرب و يأكل محتوياتها!

*بيض: ما يتولد منه فرخ بعض الحيوانات.

ایران عرضه

۳۱- عین الخطأ:

- (۱) يستطیع النسر أن یرى الأشياء البعیدة.
(۲) یسم العقاب الروائح التي لیست قریبة منه.
(۳) الحيوانات التي لا تقدر أن تسیر بسرعة ربما تقع فريسة للأسر.
(۴) یحب العقاب أن یتناول لحوم الطيور فلا یرغب فی أكل شیء آخر.
- ۳۲- عن أى شیء لا یتکلم النص؟
(۱) فريسة النسر.
(۲) کیفیة صید الفریسة.
(۳) مکان الحیاة النسر.
(۴) ما یحب أن یتناول.

۳۳- عین الصحيح:

- (۱) یحب النسر نفس البیض فیأكله.
(۲) إنما الطيور كانت فريسة للعقاب.
(۳) لا یحدد العقاب نوعیة طعمه و كذلك مکان عیسه.
(۴) إنما للنسر یحمل الحجر برجله لیکسر بیض الحيوانات.

۳۴- عین الصحيح:

- (۱) لا یولد من کل بیض نسر + فکما تصید تصاد!
(۲) أشعة الشمس تمنع من إصابة الخطر بالبیض
(۳) أنثی النسر تواظب علی البیض حتی زمن الولادة
(۴) تضع أنثی النسر البیض فی الأماكن المختفیة التي لا نور فیها!

■ ■ عین المناسب للجواب عن الأسئلة التالية (۳۵-۴۰)

- ۳۵- عین ما فیه المعارف و النکرات مساویة (علی حسب ما درسته):
(۱) أولیئ الله موسی إلى فرعون رسولاً
(۲) الیوم عرفان الخیر من الشر صعب جداً!
(۳) قد بعث الأنبیاء لیهدوا الإنسان هدایة!
(۴) العلم خزائن و العلماء مفاتیح!
- ۳۶- عین اسم التفضیل یعادل «ترین» فی الفارسیة:
(۱) العاقل من یعرف الخیر من الشر دائماً!
(۲) من صار قیفاً لوجهین فهو شر الناس!
(۳) مضی ذلک الیوم علی شراً من ألف یوم!
(۴) صدیق ینفک بعلمه خیر من کل جاهل!
- ۳۷- عین الخبر لیس نكرة:
(۱) إحدى المناطق الجمیلة التي سافرنإ إليها کرمان!
(۲) یا بُنی أنت خیر من الأولاد الآخرين خلُقاً!
(۳) العلماء مفاتیح لخزائن العلم!
(۴) مجالسة العلماء عبادة من العبادات، فلا تتركها!
- ۳۸- عین ما لیس فیه مفعول (- مفعول به):
(۱) عندما تريد العبور من الشارع فی اللیل لیس قمیضاً أبيض!
(۲) لنا فی هذه السنة مدرّس حاذق غیر أسلوبنا فی الدراسة!
(۳) من عجز عن اكتساب الأصدقاء فهو أكثر الناس عجزاً!
(۴) إرجم من هو مرؤوسک حتی یرحمک من هو رئیسک!
- ۳۹- عین ما فیه مصدر مزید:
(۱) لی صديق وفی تخرج من المدرسة و الآن هو تجار حاذق!
(۲) للعمل الصالح و الإيمان به کنزان لك، فزین نفسك بهما!
(۳) إنتخب الصديق العاقل إن عدوانه خیر من صداقة الجاهل!
(۴) إنتبت الدراسة فی العام الدراس الجدید و یكثر الفرح و الصداقة بیننا!
- ۴۰- عین ما لیس فیه المتضاد:
(۱) زین نفسك بمحاسن الأدب فیه تستر قبائح صورتک!
(۲) أحب أحمک العاقل إن عداوته أفضل من صداقة صديق الجاهل!
(۳) أطلب العلم و عمل به، إن جمال العلم بالنشر و طلبه فريضة للجميع!
(۴) فی أوائل اللیلة الماضي ارتفعت درجة الحرارة و فی أواخره التفتت البرودة!

فرهنگ و معارف اسلامی ایران عرضه

۴۱- مطابق با آیات سوره جاثیه، مرگ و پایان زندگی دنیایی برای کدام گروه از افراد ناگوار و هولناک است؟

ایران عرضه
(۱) إِنْهَا كَلِمَةٌ هُوَ فَايْلُهَا وَ مِنْ وَرَائِهِمْ بَرْزَخٌ إِلَى يَوْمِ يُبْعَثُونَ

(۲) وَ قَالُوا مَا هِيَ إِلَّا حَيَاتُنَا الدُّنْيَا نَمُوتُ وَ نَحْيَا وَ مَا يَهْلِكُنَا إِلَّا الدَّهْرُ

(۳) وَ مَا هَذِهِ إِلَّا الدُّنْيَا نَحْنُ الْهَامُ وَ لَعِبُ وَ إِنَّ الدَّارَ الْآخِرَةَ لَهِيَ الْحَيَوَانُ

(۴) أَمْ نَجْعَلُ الَّذِينَ آمَنُوا وَ عَمِلُوا الصَّالِحَاتِ كَالْمُفْسِدِينَ فِي الْأَرْضِ أَمْ نَجْعَلُ الْمُتَّقِينَ كَالْفُجَّارِ

۴۲- در نظام خلقت به نیاز انسان به بقا چگونه پاسخ داده شده و کدام عبارت قرآنی این مفهوم را تائید می کند؟

(۱) بَرَزَخ - أَفَحَسِبْتُمْ أَنَّمَا خَلَقْنَاكُمْ عَبَثًا وَ أَنْكُمْ إِلَيْنَا لَا تُرْجَعُونَ

(۲) قِيَامَت - أَفَحَسِبْتُمْ أَنَّمَا خَلَقْنَاكُمْ عَبَثًا وَ أَنْكُمْ إِلَيْنَا لَا تُرْجَعُونَ

(۳) بَرَزَخ - أَمْ نَجْعَلُ الَّذِينَ آمَنُوا وَ عَمِلُوا الصَّالِحَاتِ كَالْمُفْسِدِينَ فِي الْأَرْضِ

(۴) قِيَامَت - أَمْ نَجْعَلُ الَّذِينَ آمَنُوا وَ عَمِلُوا الصَّالِحَاتِ كَالْمُفْسِدِينَ فِي الْأَرْضِ

۴۳- مطابق آیات سوره مبارکه نحل ورود به بهشت در کمال آرامش ثمره کدام ویژگی مومنان است؟

- (۱) پاک و پاکیزه بودن در دنیا و اعمالی که در دنیا انجام داده اند.
- (۲) اعمال صالح و نیت‌های خوبی که در دنیا و برزخ انجام داده اند.
- (۳) مهاجرت در زمین و رها شدن از طاغوت که به آنان ظلم می کرد.
- (۴) تحت فشار قرار گرفتن و مستضعف بودن در زمین که موجب رنج آنها بود.

۴۴- مطابق آیات سوره مبارکه معارج، ویژگی کسانی که در باغهای بهشتی گرامی داشته می شوند، کدام است؟

- (۱) نماز و روزه فراوان
- (۲) راستگویی و دوری از دروغ
- (۳) نیت و اعمال صالح و امانت‌داری
- (۴) رعایت امانت و وفای به عهد

۴۵- کدام مورد ثمره محاسبه اعمال است و در کلام امیرالمؤمنین (ع) به کدام ثمرات آن اشاره شده است؟

- (۱) سرزنش و عتاب شخصی به خودش - استقال الذنوب و اصلاح العیوب
- (۲) سرزنش و عتاب شخص به خودش - حاسبوا انفسکم قبل ان تحاسبوا
- (۳) شناخت عوامل موفقیت و عدم موفقیت - استقال الذنوب و اصلاح العیوب
- (۴) شناخت عوامل موفقیت و عدم موفقیت - حاسبوا انفسکم قبل ان تحاسبوا

۴۶- حالتی در انسان که به وسیله آن خود را در برابر تندروی ها و کندروی ها کنترل میکنند تا از مسیر اعتدال خارج نشود. چه نام دارد و

کدام مورد بیانگر ویژگی فردی است که از این حالت بهره مند است؟

- (۱) عفاف - تلاش میکند در جایگاهی قرار گیرد که از تحسین واقعی دیگران بهره مند شود.
- (۲) حجاب - تلاش میکند در جایگاهی قرار گیرد که از تحسین واقعی دیگران بهره مند شود.
- (۳) عفاف - اجازه نمیدهد برای توجه به زیبایی ظاهری او به شخصیت انسانی اش اهانت شود.
- (۴) حجاب - اجازه نمیدهد برای توجه به زیبایی ظاهری او به شخصیت انسانی اش اهانت شود.

۴۷- ثمره حکم و دستور الهی حجاب برای فرد و اجتماع کدام است؟

- (۱) حضور ایمن و مطمئن بانوان در فعالیتهای اجتماعی
- (۲) جلوگیری از وقوع گناه در جامعه و حفظ عفت مردان
- (۳) توجه جامعه به استعداد کرامت و ارزش ظاهری بانوان
- (۴) پوشش باوقار و احترام برای زنان و یکسانی پوشش اقوام

۴۸- بیت زیر در توضیح و تبیین کدام نیاز برتر قابل استفاده است؟

تو را چندین پیمبر کرده آگاه

که خواهد بود کاری صعب در راه

- (۱) کشف راه درست زندگی
- (۲) شناخت هدف زندگی
- (۳) راه چگونه ریستن
- (۴) درک آینده خویش

۴۹- آیه شریفه (أَمْ يَقُولُونَ اقْرَأْ قُلْ فَأْتُوا بِسُورَةٍ مِثْلِهِ)؛ به کدام موضوع اشاره دارد و کدام مورد سبب نفوذ خارق العاده قرآن در افکار و

قلوب در طول تاریخ شده است؟

- (۱) تحدی - هماهنگی آیات با یکدیگر
- (۲) تحریف - هماهنگی آیات با یکدیگر
- (۳) تحدی - رسایی تعبیرات با وجود اختصار
- (۴) تحریف - رسایی تعبیرات با وجود اختصار

۵۰- امامان بزرگوار در مقابله با حاکمان زمان خود که قوانین اسلام را زیر پا می گذاشتند بر اساس کدام اصل انجام وظیفه می کردند و این روش در

قالب کدام مسئولیت‌های مقام امامت قابل بررسی است؟

- (۱) امر به معروف و نهی از منکر - اقدامات مربوط به مرجعیت دینی
- (۲) امر به معروف و نهی از منکر - مجاهده در راستای ولایت ظاهری
- (۳) تقیه و ارتباط مخفی با یاران - اقدامات مربوط به مرجعیت دینی
- (۴) تقیه و ارتباط مخفی با یاران - مجاهده در راستای ولایت ظاهری

۵۱- کدام مورد بیان کننده فایده اعتقاد به زنده بودن امام مهدی (عج) است؟

- (۱) جامعه به صورت‌های گوناگون از هدایت‌های امام برخوردار می شود.
- (۲) در آخر الزمان منجی انسان‌ها ظهور خواهد کرد و جهان را به نهایت عدل خواهد رساند.
- (۳) ظهور ولی خدا برای برقراری حکومت جهانی برگرفته از اصل الهی بودن پایان تاریخ است.
- (۴) انسان‌ها اگر چه در انجام گناه زیاده روی می کنند اما وجود حجت خدا سبب آموزش آنها می شود.

۵۲- کدام توصیه پیشوایان دین، راه کاری مناسب برای تحقق مفهوم آیه (مَنْ كَانَ يُرِيدَ الْعِزَّةَ) در انسان است؟

- (۱) ارزش هر انسانی به اندازه چیزی است که دوست دارد.
- (۲) خدایا ایام زندگی مرا به آن چیزی اختصاص بده که مرا برای آن آفریده ای
- (۳) برترین جهاد سخن حقی است که انسان در مقابل سلطانی پستمگر بر زبان آورد.
- (۴) اگر همه دنیا را به من بدهند تا به اندازه گرفتن پوست جو از دهان موری خدا را نافرمانی کنم نخواهم کرد.

۵۳- «شناخت ویژگی‌های روحی زن و مرد» و «انس با همسر» به ترتیب مرتبط با کدام مورد است؟

- (۱) برنامه ریزی برای تشکیل خانواده - رشد اخلاقی و معنوی
- (۲) برنامه ریزی برای تشکیل خانواده - اهداف ازدواج
- (۳) معیارهای همسر شایسته - رشد اخلاقی و معنوی
- (۴) معیارهای همسر شایسته - اهداف ازدواج

۵۴- با توجه به آیات قرآن، «کفر به دین حق» علت کدام رفتار است؟

- (۱) لَا تَجْلُوا غُذُیْ وَغُذُیْكُمْ أَوْلِیَاءَ تَلْفُونَ إِلَیْهِمْ بِالْمُؤَدَّةِ
- (۲) ذَلِكُمْ بِمَا قَدَّمْتُمْ أَلَدِیْكُمْ وَأَنَّ اللَّهَ لَا یَهْدِی الْقَوْمَ الْغَیْی
- (۳) وَإِنْ أَصَابْتُمْ نَفْسًا فَنُفْسُ الْقَلْبِ عَلَى وَجْهِهِ
- (۴) فَإِنْ أَصَابَهُ خَيْرٌ الْمُنَّ بِهِ

ایران عرضه

۵۵- از کدام مورد فهمیده می‌شود که بسیاری از گناهکاران برای رسیدن به هدف، از هر وسیله‌ای استفاده می‌کنند؟

ایران عرضه

- (۱) قَالَ رَبِّ السَّجْنُ أَحَبُّ إِلَیَّ مِمَّا یَدْعُونَنی إِلَیْهِ
- (۲) وَلَئِنْ لَمْ یَفْعَلْ مَا أَمَرَهُ لَمُسَجَّدٌ وَلَیْکُمْ مِنَ الصَّغَیْرِینَ
- (۳) فَاسْتَجَابَ لَهُ رَبُّهُ فَصَرَفَ عَنْهُ كَذِبَهُ إِنَّهُ هُوَ السَّمِیْعُ الْعَلِیْمُ
- (۴) وَإِلَّا تَصْرِفْ عَنْهُ یُضِلَّ النَّاسَ أَضِلُّوا أَوْ تُصْلِحُوا وَهُوَ عَلَی الْغَیْی

ایران عرضه

۵۶- کدام عامل سبب شد که مسئولیت‌های پیامبر اکرم (ص) بعد از ایشان ادامه یابد و این عامل زمینه فراهم آمدن چه موضوعی شد؟

- (۱) رشد تدریجی سطح فکر مردم - ختم نبوت
- (۲) آمادگی فرهنگی و فکری جوامع - فرستادن پیامبران متعدد
- (۳) وجود امام معصوم پس از پیامبر - ختم نبوت
- (۴) تحریف تعلیمات پیامبر پیشین - فرستادن پیامبران متعدد

۵۷- امام علی (علیه السلام) در خطبه قاصعه شنیدن آوای اندوهگین شیطان را در کجا و در چه زمانی بیان می‌کنند و علت این فریاد اندوهناک چه بوده است؟

- (۱) غار حرا - نزول آیه ولایت - شنیدن اعلام ولایت
- (۲) معراج - نزول آیه ولایت - شنیدن اعلام ولایت
- (۳) معراج - هنگام وحی - ناامیدی شیطان از پرستش خود
- (۴) غار حرا - هنگام وحی - ناامیدی شیطان از پرستش خود

ایران عرضه

۵۸- نویسندگان کتب اربعه چه کسانی می‌باشند؟

- (۱) شیخ صدوق - کلینی - شیخ بهایی
- (۲) شیخ صدوق - شیخ بهایی - شیخ طوسی - علامه مجلسی
- (۳) کلینی - شیخ صدوق - شیخ طوسی
- (۴) شیخ انصاری - شیخ بهایی - شیخ طوسی - علامه مجلسی

ایران عرضه

۵۹- «فکر کردن درباره ویژگی‌های همسر» و «تنظیم خرج و هزینه زندگی» از نشانه‌های چیست؟

- (۱) بلوغ جنسی - بلوغ اقتصادی
- (۲) بلوغ جنسی - بلوغ اجتماعی
- (۳) بلوغ عقلی - بلوغ عقلی
- (۴) بلوغ اجتماعی - بلوغ اجتماعی

ایران عرضه

۶۰- بی‌توجهی به کدام اصل سبب شده که نیمی از ثروت دنیا در دست گروه محدودی از ثروتمندان باشد؟

- (۱) و مَنْ یَنْقَلِبْ عَلَی عَقِیْبِهِ فَلَنْ یُضَرَّ اللَّهُ شَيْئًا
- (۲) لَنْ یَجْعَلَ اللَّهُ لِلْكَافِرِیْنَ عَلَی الْمُؤْمِنِیْنَ سَبِیْلًا
- (۳) یریدونَ أَنْ یَحْکُمُوا إلی الطَّاغُوتِ وَ قَدْ أُمِرُوا أَنْ یَكْفُرُوا بِهِ
- (۴) وَ أَنْزَلْنَا مَعَهُمُ الْکِتَابَ وَ الْمِیزَانَ لَیْقُومَ النَّاسُ بِالْقِسْطِ

ایران عرضه

زبان انگلیسی

PART A: Grammar & Vocabulary

Directions: Choose the word or phrase (1), (2), (3), or (4) that best completes each sentence. Then mark the answer on your answer sheet.

۶۱- After we had eaten lunch, we flew our kites. That was fantastic because we.....the kites ourselves!

- ۱) made
- ۲) had made
- ۳) were made
- ۴) were making

۶۲- The students' final degrees will include the work and projects.....during the year.

- ۱) done them
- ۲) which done
- ۳) that they do
- ۴) which they do them

۶۳- If he had been..... In the family, things might have been different for him in so many ways.

- ۱) only child ۲) the only child ۳) the only children ۴) an only children

۶۴- Women aged 60-68 running the marathon run on average two minutes..... year.

- ۱) faster each ۲) the fastest ۳) fastest of the ۴) faster than

۶۵- We all know that when two people cooperate with each other, they.....better Ideas.

- ۱) found ۲) give off ۳) measure ۴) come up with

۶۶- You can use the device to scan the image and reproduce it on-screen in an electronic.....

- ۱) event ۲) plain ۳) format ۴) region

۶۷- If you want something you've never had, you must be.....to the something you've never done.

- ۱) stable ۲) willing ۳) valuable ۴) probable

۶۸- In cold regions, houses need to have walls that will.....the heat from the sun.

- ۱) absorb ۲) forbid ۳) grow up ۴) stand for

۶۹- She was fortunate to have been born into a.....family known for their kindness and generosity

- ۱) social ۲) fluent ۳) cheerful ۴) distinguished

۷۰- According to French philosopher and author Albert Camus, "A man without.....is a wild animal free in this world".

- ۱) device ۲) habits ۳) ethics ۴) diversity

۷۱- As a teenager, she Spoke her mind out of fear of being laughed at.

- ۱) rarely ۲) calmly ۳) normally ۴) comprehensibly

۷۲- she was frightened to.....when she saw her small daughter ran toward the busy street.

- ۱) face ۲) blood ۳) illness ۴) death

PART B: Cloze Test

Directions: Read the following passage and decide which choice (1), (2), (3), or (4) best fits each space. Then mark the correct choice on your answer sheet.

Cancer is not a new illness. It has been around for thousands and thousands of years. Plants can get cancer. Dinosaurs probably had it.

People often think of 'cancer' as one (۷۳) ----- with one cause, like flu. This is not quite right. Cancer is any illness that results if the body's cells grow out of control. There are lots of different kinds of cancer. DNA damage is the cause of most cancers. Things that can damage DNA (۷۴) ----- chemicals in cigarette smoke, and ultraviolet (UV) light. People (۷۵) ----- have an unhealthy diet are more likely to develop cancer.

It took a long time for doctors to start treating cancer, (۷۶) ----- treatment has developed quickly in the last fifty years. In ۱۹۵۳ Francis Crick and James Watson worked out the structure of DNA. Since then scientists have begun to study and understand the causes of cancer, and to invent new treatments. At the moment scientists are making new discoveries about cancer nearly every week.

- ۷۳- ۱) disease ۲) virus ۳) epidemic ۴) vaccine

- ۷۴- ۱) complete ۲) contain ۳) include ۴) spread

- ۷۵- ۱) when ۲) who ۳) where ۴) why

- ۷۶- ۱) so ۲) then ۳) or ۴) but

PART C: Reading Comprehension

Directions: Read the following two passages and answer the questions by choosing the best choice (A), (B), (C), or (D). Then mark the correct choice on your answer sheet.

Have you ever had the flu? If you have, you know how miserable it can make you feel. Most kids will get the flu sometime during their school years. When you have the flu, you usually get a fever (which can be high), have a cough, feel very tired, and may have a sore throat as well. It can make you feel sick for a few days or for as long as a week. Sometimes, it can be hard to tell if you have the flu or a cold, but with the flu, you'll usually have a higher fever and feel much worse. The flu is a type of virus, which means medicine will only help the symptoms such as the cough and fever. For most kids, the flu comes and goes, but for some, it can be a serious illness.

Most kids get the flu in the winter because germs spread more easily when kids are inside in settings such as classrooms. The best way to prevent yourself from getting the flu is to wash your hands often, keep your hands to yourself, and go to your doctor for the flu shot or mist.

۷۷-What question is answered in the first paragraph?

- ۱) How do I prevent the fl
- ۲) How many people get the flu?
- ۳) When does the flu spread?
- ۴) How long does the flu last?

۷۸-According to the author, _____.

- ۱) the flu can't easily spread from one person to another
- ۲) most kids don't even realize they have flu
- ۳) most kids get the flu in cold season
- ۴) medicine can help kill the flu

۷۹-The best meaning for "symptoms" in line ۷ is _____.

- ۱) signs
- ۲) medicines
- ۳) colds
- ۴) viruses

۸۰-All of the following help you in preventing the flu EXCEPT _____.

- ۱) having a good diet
- ۲) washing your hands often
- ۳) keeping your hands to yourself
- ۴) shaking the hands of your classmates

۸۱- اگر $\frac{1}{3} - \frac{7}{3} = \sqrt[7]{27^3 \sqrt[3]{243}}$ باشد، حاصل $A = (5 + A)^{-\frac{1}{5}}$ کدام است؟

- (۱) $\frac{1}{2}$ (۲) $\frac{1}{3}$ (۳) ۲ (۴) ۳

۸۲- تابع $f(x) = [x] + [-x]$ با دامنه $-3 \leq x \leq 3$ و g تابع ثابت است. مقدار تابع $\frac{g}{f}$ در چند نقطه صحیح در دامنه برابر ۳ است؟

- (۱) ۶ (۲) ۴ (۳) ۳ (۴) صفر

۸۳- اگر تابع $f(x) = (1 - 2m)x - \frac{2m+3}{2}$ به ازای همه مقادیر m از نقطه (α, β) بگذرد، مقدار $\beta - \alpha$ کدام است؟

- (۱) $\frac{3}{2}$ (۲) $-\frac{3}{2}$ (۳) $\frac{5}{2}$ (۴) $-\frac{5}{2}$

۸۴- مجموعه ریشه‌های معادله $x^2 - ax - 1 = 0$ با حاصل ضرب ریشه‌های معادله $ax^2 - 4x + a + 2 = 0$ برابر است. طول رأس سهمی $y = x^2 + (1 - 2a)x - 3$ کدام است؟

- (۱) $-1/5$ (۲) -3 (۳) $1/5$ (۴) ۳

۸۵- اگر $4, 16, 2a - 17, 25$ به ترتیب مربع انحراف از میانگین داده‌های متمایز $a, 13, 4, 6$ باشند، واریانس این داده‌ها کدام است؟

- (۱) $9/5$ (۲) ۱۱ (۳) $11/5$ (۴) $11/5$

۸۶- در یک منطقه ۱۵۰۰ از افراد ۱۸ ساله و بیشتر هستند. اگر با ایجاد n شغل ۲۰ درصد از تعداد بیکارها کم شود، نرخ بیکاری ۵ درصد کاهش می‌یابد. چند شغل دیگر ایجاد شود تا نرخ بیکاری $\frac{2}{3}$ کاهش یابد؟

- (۱) ۵۰ (۲) ۱۲۵ (۳) ۱۷۵ (۴) ۲۵۰

۸۷- یک پارکینگ دارای ۴ درب است. وقتی از یک درب وارد شوید باید از درب دیگری خارج شوید. به چند طریق حسن و علی می‌توانند از این پارکینگ استفاده کنند به طوری که آنها درب ورودی و درب خروجی یکسانی نداشته باشند؟

- (۱) ۱۶۸ (۲) ۱۰۸ (۳) ۸۴ (۴) ۵۴

۸۸- جمله نهم دنباله بازگشتی $a_1 = a_2 = 1$ و $a_{n+1} = a_n - \lfloor \frac{n}{2} \rfloor + a_{n-1} - \lfloor \frac{n}{3} \rfloor$ کدام است؟

- (۱) ۴ (۲) ۶ (۳) ۸ (۴) ۱۰

۸۹- اگر x, y, z دنباله‌ای هندسی با جملات نابرابر و $x, 3y, 5z$ یک دنباله حسابی باشد، مقدار $\lfloor \frac{x}{z} \rfloor$ کدام است؟

- (۱) ۳ (۲) ۵ (۳) ۹ (۴) ۲۵

۹۰- نمودار تابع نمایی $f(x) = k + 4^{ax-b}$ محورهای طول و عرض را در نقاطی به فاصله ۲ واحدی از مبدأ مختصات قطع می‌کند. مقدار bk کدام است؟

- (۱) ۶ (۲) ۴ (۳) ۲ (۴) ۱

۹۱- خانواده‌ای دارای ۵ فرزند شامل ۲ فرزند پسر و ۳ فرزند دختر است. قرار است ۵ نفر از اعضای این خانواده با اتومبیل شخصی به مسافرت بروند. احتمال اینکه فقط والدین حق رانندگی داشته باشند و ۲ فرزند پسر یا هم به مسافرت نروند، کدام است؟

- (۱) $\frac{1}{11}$ (۲) $\frac{1}{21}$ (۳) $\frac{2}{7}$ (۴) $\frac{1}{7}$

۹۲- راننده یک خودرو باید مسیری ۳۰۰ کیلومتری را طی کند. اگر او سرعتش را ۲۰ کیلومتر بر ساعت کاهش دهد، ۵۰ دقیقه دیرتر به مقصد می‌رسد. نسبت سرعت اولیه خودرو به سرعت خودرو پس از کاهش کدام است؟

- (۱) $\frac{4}{3}$ (۲) $\frac{4}{3}$ (۳) $\frac{5}{4}$ (۴) $\frac{6}{5}$

۹۳- کدام یک از گزاره‌های زیر همواره درست است؟

- (۱) $p \wedge \sim p$ (۲) $p \vee \sim p$ (۳) $p \Rightarrow \sim p$ (۴) $p \Leftrightarrow \sim p$

۹۴- ارزش گزاره $(p \wedge q) \Rightarrow r$ نادرست است. کدام گزینه نادرست است؟

- (۱) ارزش p درست است. (۲) ارزش $(p \vee q)$ نادرست است. (۳) ارزش $(r \Rightarrow q)$ درست است. (۴) ارزش r نادرست است.

۹۵- اگر $\{(-2, 3), (-2, -3), (9, -2), (0, -5), (4, -1), (3, -3), (15, 0), r\}$ باشد، مقدار $r(r(0) \times r(r(-2)))$ کدام است؟

- (۱) -3 (۲) صفر (۳) ۳ (۴) $-1/4$

ایران عرضه

۹۶- یک واحد تولید کفش با ۱۰ نیروی کار، به شرح زیر فعالیت می‌کند با توجه به درآمد و هزینه های آن، سود واقعی این واحد تولیدی چقدر است؟

ایران عرضه

الف: خرید مواد اولیه در هر ماه $\frac{1}{8}$ سرمایه فیزیکی

ب: دستمزد ماهیانه هر کارگر ۴ میلیون تومان

ج: هزینه آب برق گاز و اجاره ماهیانه معادل ۴۵ درصد دستمزد کارگران در سال

د: سرمایه فیزیکی تجهیزات تولید معادل ۸۰۰ میلیون تومان

ه: ماهیانه ۱۵۰۰ جفت کفش تولید و با قیمت ۶۰۰ هزار تومان فروخته می‌شود.

و: هزینه فرصت هزینه پنهان کارفرما برای شاغل شدن در یک شرکت مهندسی ماهیانه ۲۰ میلیون تومان است.

(۲) ۷,۱۲۰,۰۰۰,۰۰۰

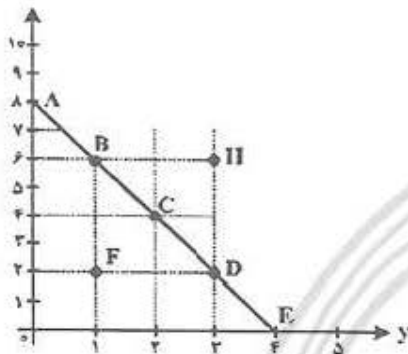
(۱) ۶,۶۴۰,۰۰۰,۰۰۰

(۴) ۶,۴۰۰,۰۰۰,۰۰۰

(۳) ۶,۸۸۰,۰۰۰,۰۰۰

۹۷- میزان امکانات بودجه قید بودجه خانواده ای برای خرید دو گروه کالا (x) و خدمات (y) به شکل زیر ترسیم شده است. اگر قیمت کالا معادل ۵ واحد پولی $(P(x) = 5)$ و قیمت خدمات معادل ۱۰ واحد $(P(y) = 10)$ باشد، با توجه به نقاط روی خط قید بودجه کدام مورد درست نیست؟

ایران عرضه



ران عرضه

ایران عرضه

ایران عرضه

(۱) قید بودجه برای این خانواده با هر ترکیبی از x و y یکسان است.

(۲) برای بدست آوردن یک واحد (y) بیشتر باید یک واحد (x) از دست بدهد.

(۳) برای بدست آوردن یک واحد بیشتر از (x) مستلزم از دست دادن (y) بیشتر است.

(۴) حرکت از بالا به پایین خط بودجه (E, D, C, B, A) به معنی از دست دادن کالای x است.

۹۸- یک دامدار شیر تولیدی خود را به کارگاه تولید محصولات لبنی ۲ میلیون تومان می‌فروشد. کارگاه خامه تولید شده از شیر را به شیرینی پزی به قیمت ۳ میلیون تومان می‌فروشد و شیرینی پز کیک درست شده از خامه را به مغازه دار ۴ میلیون تومان می‌فروشد و مغازه دار آن کیک را به قیمت ۵ میلیون تومان به مشتری می‌فروشد. اگر نرخ VAT، ده درصد باشد، مجموع مالیات بر ارزش افزوده جمع آوری شده و مالیات بر ارزش افزوده خالص جمع آوری شده توسط مغازه دار به ترتیب چند هزار تومان است؟

ایران عرضه

(۲) چهارصد صد

(۱) پانصد صد

(۴) یک میلیون و چهارصد-چهارصد

(۳) نهصد-چهارصد

۹۹- با توجه به اثر هر یک از روشهای درآمدزایی دولت کدام یک از موارد زیر درست نیست؟

(۱) درآمد ناشی از فروش داراییهای تجدید ناپذیر به دلیل نوسان قیمت و وابستگی به قیمت‌های جهانی بلی المللی درآمد قابل اطمینانی نیست.

(۲) ایجاد بدهی از طریق قرض از مردم در هنگام سرمایه گذاری عمرانی با فروش اوراق مشارکت یک نوع درآمد پایدار و مؤثر در اقتصاد کشور است.

(۳) اگر درآمد حاصل از فروش داراییها به خلق دارایی جدید منجر نشود حتماً نسلهای آینده منصرف می‌شوند.

(۴) درآمد حاصل از مالیاتها فراتر از کسب درآمد است زیرا رفتار مصرف کنندگان را اصلاح می‌کند.

ایران عرضه

ایران عرضه

۱۰۰- کدام مورد در رابطه با قرارداد «گات» درست است؟

- ۱) کشورهای آلمان و اروپای شرقی و ایالات متحده در جهت تقویت و حمایت از صنایع داخلی خود، تعرفه های حمایتی متعددی بر کالاهای وارداتی وضع کردند.
- ۲) کنگره آمریکا تعرفه های گمرکی را تا ۵۲ درصد افزایش داد و سایر کشورها به تلافی این اقدام تجارت خود را با آمریکا کاهش دادند و قرارداد تجارت آزاد مشهور به «گات» را امضا کردند.
- ۳) سیاستهای حمایت گرایانه ایالات متحده و برخی کشورهای اروپایی باعث به وجود آمدن مشکلاتی شده بود که کنفرانس پولی و مالی سازمان ملل به نام گات در سال ۱۹۴۴ تشکیل شد.
- ۴) بیست و سه کشور برای جلوگیری از اقدامات حمایت گرایانه کشورها علیه یکدیگر و حفظ روابط تجاری بین خودشان قراردادی غیر رسمی را امضا کردند که بعدها به سازمان دائمی تجارت جهانی تبدیل شد.

۱۰۱- عبارت های زیر به ترتیب به کدام اشتباه های رایج در تصمیم گیری اشاره دارد؟

- وقتی کتابی را که خریده ایم آن را دوست نداریم اما به خاطر پولی که داده ایم تا آخرش میخوانیم.
- شخصی برای تکمیل تورپردازی باغچه منزل خود زیر بار سنگین پرداخت افساط آن می رود.
- لباس فروشی که حاضر نیست پیشنهاد شریک خود را برای فروش از طریق شبکه های اجتماعی بپذیرد.

۱) بی توجهی به هزینه های در رفته - بی صبری زیاد - چسبیدن به وضعیت فعلی

۲) اعتماد به نفس بیش از حد - بی صبری زیاد - چسبیدن به وضعیت فعلی

۳) اعتماد به نفس بیش از حد - خودرایی بودن - توجه به هزینه های در رفته

۴) بی صبری زیاد - خودرایی بودن - توجه به هزینه های در رفته

۱۰۲- کدام مورد در بردارنده پاسخ درست برای پرسشهای زیر است؟

- کدام روش را کشورها برای کنترل تورم و تنظیم نقدینگی در گردش به کار می گیرند؟
- در حالت رکود اقتصادی کدام سیاست اعمال می شود؟
- کدام یک از سیاستهای پولی برای مدیریت حجم نقدینگی و حفظ ارزش پول اعمال می شود؟

۱) افزایش تعرفه های گمرکی بر واردات - فروش اوراق مشارکت - سیاست مالی انقباضی

۲) افزایش تعرفه های گمرکی بر واردات - خرید اوراق مشارکت - سیاست مالی انقباضی

۳) سیاست بازار باز - خرید اوراق مشارکت - سیاست پولی انقباضی

۴) سیاست بازار باز - فروش اوراق مشارکت - سیاست پولی انقباضی

۱۰۳- نقش اصلی پول در مبادلات چیست و با افزایش سطح عمومی قیمتها کدام وظیفه پول به درستی تحقق نمی یابد؟

۱) وظیفه سنجش ارزش - وسیله پرداخت آتی

۲) وظیفه سنجش ارزش - وسیله پرداخت آتی

۳) وظیفه تسهیل مبادلات - وسیله پرداخت در مبادلات

۴) وظیفه تسهیل مبادلات - وسیله پرداخت در مبادلات

۱۰۴- کدام یک از پول های زیر خصوصیتی اعتباری دارند؟

۱) تهاتری - تینی - الکترونیکی

۲) فیزی - تحریری - اسکناس

۳) کاغذی - تحریری - الکترونیکی

۴) تهاتری - تینی - الکترونیکی

۱۰۵- هر یک از موارد زیر به ترتیب مربوط به کدام بخش از تاریخ معاصر ایران است؟

• بهبود خدمات پستی و انتقال وجوه بین شهرها

• اقتصاد یکپارچه و مستقل هماهنگ با لایه های دینی و اجتماعی و فرهنگی کشور

• نظام نوین در مالیات ستانی

• تأسیس شرکت اسلامی

۱) قاجار - حکومت صفویه - پهلوی - قاجار

۲) پهلوی - قاجار - نیمه دوم حکومت صفویه - قاجار

۳) قاجار - حکومت صفویه - پهلوی - دوران شکوفایی تمدن اسلامی

۴) پهلوی - قاجار - نیمه دوم حکومت صفویه - دوران شکوفایی تمدن اسلامی

۱۰۶- کدام مورد درباره گاه شماری در تاریخ ایران درست است؟

- ۱) افزودن اندرگاه به آخر ماه دوازدهم در یکی از گاه شماریهای دوره اشکانی معمول بود.
- ۲) در دوره اشکانی استفاده از گاه شماری قمری را (چون قمری) لغو کردند.
- ۳) با سقوط هخامنشیان گاه شماری بابلی برای همیشه کنار گذاشته شد.
- ۴) گاه شماری جلالی در سال ۱۳۰۴ شمسی ابداع شد و رسمیت یافت.

۱۰۷- مؤلفان کتاب درسی تاریخ (۱): ایران و جهان باستان (پایه دهم) برای توضیح یا اثبات کدام یک از گزاره های زیر به منابع دست اول غیر مکتوب استناد کرده اند؟

- الف: وجود باغ بسیار زیبایی پیرامون آرامگاه کوروش در پاسارگاد
- ب: مدیریت زنان بر کارگاههای شاهی عصر هخامنشیان
- ج: دادوستد میان تمدن دره سند و مراکز تمدنی بین النهرین
- د: حضور چشمگیر زنان ایلامی در مراسم رسمی سیاسی و دینی

- ۱) «الف» و «ج» ۲) «الف» و «ب» ۳) «ج» و «د» ۴) «ب» و «د»

۱۰۸- کدام مورد درباره تاریخ زنان در عهد باستان درست است؟

- ۱) زنان یونانی نسبت به زنان رومی حضور بیشتری در زندگی عمومی و اجتماعی داشتند.
- ۲) بیشترین اطلاعات درباره موقعیت اجتماعی و حقوقی زنان ایران مربوط به دوره هخامنشیان است.
- ۳) در ایران دوره ایلامیها و ساسانیان و مصر حق حکومت و پادشاهی زنان به رسمیت شناخته شده بود.
- ۴) زنان آتنی مانند بردگان فاقد حق رأی بودند و در اداره امور سیاسی این دولت شهر مشارکتی نداشتند.

۱۰۹- کدام موارد درباره تاریخ نگاری ایران در دوره مغول - تیموری (سده های هفتم تا نهم هجری قمری)، درست است؟

- الف: اثر شاخصی در تاریخ نگاری محلی نالیف نشد.
- ب: نگارش متون تاریخی با تمرکز ویژه بر توصیف زندگی و اقدامات یک فرمانروا مرسوم شد.
- ج: سرودن تاریخهای منظوم رواج بسیار یافت.
- د: علاقه رجال ایرانی به جاودانه ساختن موفقیتهای سیاسی و نظامی شکوفایی تاریخ نگاری را سبب شد.

- ۱) «ب» و «ج» ۲) «الف» و «د» ۳) «ج» و «د» ۴) «الف» و «ب»

۱۱۰- در کدام مورد رویدادهای تاریخ اسلام - قبل از هجرت پیامبر (ص) به یثرب (مدینه) - به درستی توصیف شده اند؟

- ۱) رسول خدا (ص) در دوره دعوت خاص افراد را به توحید معاد اخلاق و برقراری عدالت فرا می خواند.
- ۲) سران شرک از آغاز دعوت خاص و محدود مخالفت شدید خود را با رسول خدا (ص) ابراز داشتند.
- ۳) تحریم اقتصادی و اجتماعی مشرکان علیه بنی هاشم فقط مسلمانان این طایفه را شامل می شد.
- ۴) پس از نزول آیه ۹۴ سوره حجر پیامبر اسلام (ص) دعوت خود را آشکار و عمومی کرد.

۱۱۱- در کدام مورد مقایسه درستی میان روش خواجه نظام الملک توسی (۱) و شاه عباس اول صفوی (۲) برای تقویت قدرت حکومت/ دولت مرکزی صورت گرفته است؟

- ۱) روش (۱) اداری و روش (۲) نظامی بود.
- ۲) هر دو ترکیبی از روشهای نظامی - اداری را به کار بردند.
- ۳) اساس هر دو روش بر توسعه کشاورزی و تجارت استوار بود.
- ۴) روش (۱) زمینداری اقطاع و روش (۲) زمینداری خاصه را ابداع کردند.

۱۱۲- اختلاف پاپ و امپراتور مقدس روم در سده های ۱۱ و ۱۲ میلادی بر سر کدام موضوع بود؟

- ۱) اقدام امپراتور برای تأسیس دانشگاه و مراکز آموزش عالی
- ۲) استفاده کلیسا از حربه تفتیش عقاید و مجازات متهمان
- ۳) انتصاب اسقفها و اعطای حلقه و عصای اسقفی
- ۴) حمایتهای امپراتور از مخالفان عقیدتی کلیسا

ایران عرضه

۱۱۳- کدام مورد درباره رویدادهای تاریخ ایران در فاصله سال‌های ۱۳۰۰ تا ۱۳۰۴ شمسی درست است؟

- ۱) رضاخان پس از ناکامی در برقراری نظام جمهوری احمد شاه را برای خروج از کشور تحت فشار گذاشت.
- ۲) وزیر جنگ با سرکوب شیخ خزعل گام مهمی را برای رسیدن به نخست وزیری برداشت.
- ۳) سرکوب شورش شیخ خزعل افزایش محبوبیت نخست وزیر را در پی داشت.
- ۴) مجلس مؤسسان در ماده واحده ای جمع موقت قاجاریه از سلطنت را تصویب کرد.

۱۱۴- کدام فرد در دوران ضعف سامانیان، سپهسالار این دولت در خراسان بود؟

- ۱) سبکتگین
- ۲) محمود غزنوی
- ۳) الیتگین
- ۴) مسعود غزنوی

۱۱۵- کدام یک، از وقایع مهم دوران پادشاهی مهرداد دوم، اشکانی است؟

- ۱) برای حفظ قلمرو خود در مواردی با روم قرارداد صلح بست.
- ۲) کراسوس سردار مشهور روم به ایران هجوم آورد.
- ۳) با شکست دادن سپاه روم آنان را مجبور به پرداخت غرامت کرد.
- ۴) با آمدن سفیرانی از چین، روابط تجاری دو کشور توسعه یافت.

۱۱۶- مورد عبارت زیر را در خصوص توده های هوای ورودی به کشورمان به درستی کامل می کند؟

(توده های اگرچه در دوره های متفاوتی وارد ایران می شوند، اما شرایط بارش را در بخشی از کشور فراهم می کنند)

- ۱) مرطوب غربی و مرطوب موسمی - همانند توده های سودانی
- ۲) مرطوب غربی و سرد و خشک سибیری - همانند توده های سودانی
- ۳) مرطوب موسمی و سودانی - برخلاف توده های سرد و خشک سибیری
- ۴) مرطوب موسمی و سرد و خشک سибیری - برخلاف توده های سودانی

۱۱۷- متن زیر با کدام مورد مطابقت دارد؟

(در تقسیمات کشوری ایران محدوده طبیعی گل فشانها به شکلی است که در نلمروی اداری دو استاندارد قرار دارد.)

- ۱) گل فشانها در دو استان کرمان و سیستان و بلوچستان واقع شده اند و موقعیت ریاضی کمتری نسبت به ناهمواری های مریخی دارند.
- ۲) گل فشان ها در دو استان هرمزگان و سیستان و بلوچستان واقع شده اند و زاویه تابش عمودتری نسبت به ناهمواری های مریخی دارند.
- ۳) مرزهای سیاسی و اداری بر مبنای تصمیم گیری انسانها تعیین میشوند و ممکن است چند استان در یک ناحیه طبیعی قرار گیرند.
- ۴) مرزهای سیاسی و اداری بر مبنای تصمیم گیری انسانها تعیین میشوند و ممکن است یک ناحیه طبیعی در بیشتر از یک استان قرار گیرد.

۱۱۸- کدام مورد عبارت زیر را به درستی کامل می کند؟

(به طور کلی کانون های آبگیر دائمی ماه از سال بارش دارند. اگر بارش ها در این کانون ها)

- ۱) ۸ تا ۱۲- با شدت کمتر و در مدت بیشتر باشد کمتر نفوذ پیدا می کنند و استعداد بیشتری در وقوع سیل خواهند داشت.
- ۲) ۸ تا ۱۲- با شدت کمتر و در مدت بیشتر باشد بیشتر نفوذ پیدا می کنند و استعداد بیشتری در وقوع لغزش خواهند داشت.
- ۳) حداکثر ۸- با شدت بیشتر و در مدت کمتر باشد کمتر نفوذ پیدا می کنند و شرایط مناسب تری برای سیل فراهم می کنند.
- ۴) حداقل ۸- با شدت بیشتر و در مدت کمتر باشد بیشتر نفوذ پیدا می کنند و شرایط مناسب تری برای لغزش فراهم می کنند.

۱۱۹- با توجه به مشخصات خلیج فارس دریای خزر و عمان کدام مورد به درستی تدوین شده است؟

- ۱) دریای خزر و خلیج فارس به طور مشترک دارای موقعیت نسبی دسترسی به منابع نفت و گاز هستند و هر دو از مناطق ژئوپلیتیک جهان به شمار می روند.
- ۲) دریای خزر و دریای عمان به ترتیب دارای انواع ماهیان خاویاری و مراکز پرورش و صید میگو هستند و هر دو به آبهای آزاد راه دارند.
- ۳) خلیج فارس و دریای خزر به ترتیب دارای انواع ماهیان خاویاری و مراکز پرورش و صید مروارید هستند و هر دو به آبهای آزاد راه دارند.
- ۴) خلیج فارس و دریای عمان به طور مشترک شرایط پرورش و صید مروارید دارند و هر دو از مناطق ژئوپلیتیک جهان به شمار می روند.

۱۲۰- با بررسی موارد «الف» و «ب» کدام گزینه درست است؟

الف: نواحی مجاور خط استوا یا نواحی حاره ای بیشترین جذب و تابش انرژی خورشیدی را دریافت می کنند.

ب: در سال ۲۰۰۹ ماهواره ها دمای ۷۰ درجه سانتی گراد را برای بیابان لوت به عنوان داغ ترین نقطه زمین ثبت کردند.

- ۱) بیابانهای نواحی مجاور خط استوا به عنوان گرمترین نواحی جهان محسوب میشوند زیرا این نواحی کم فشار هستند و بیشترین جذب و تابش انرژی خورشیدی را دریافت می کنند.
- ۲) اگرچه بیابانهای گرم مجاور خط استوا فاقد بیشترین جذب و تابش انرژی خورشیدی هستند اما به دلیل داشتن نواحی کم فشار به عنوان گرمترین نواحی جهان محسوب می شوند.
- ۳) بیابانهای گرم و مجاور مدارهای رأس السرطان و رأس الجدی با وجود اینکه بیشترین جذب انرژی خورشیدی را ندارند اما به عنوان گرمترین نواحی جهان محسوب میشوند.
- ۴) بیابانهای نواحی جنب استوایی به عنوان گرم ترین نواحی جهان محسوب میشوند زیرا این نواحی پرفشار هستند و بیشترین جذب و تابش انرژی خورشیدی را دریافت میکنند.

(کشورهای اتحادیه اروپا در امور سیاست خارجی کشاورزی تجارت و نظایر آن از اصول و شیوه های مشترکی پیروی می کنند.)

- ۱) اتحادیه اروپا یک منطقه ژئوپلیتیک و ناحیه سیاسی فراملی است که کشورهای عضو آن به دلیل داشتن نظام سیاسی فدرال تحت مدیریت مشترک قرار می گیرند.
- ۲) در یک ناحیه سیاسی فراملی مانند اتحادیه اروپا یک منطقه ژئوپلیتیک شکل گرفته است زیرا قدرت به طور مطلق بر سیاست و جغرافیا تأثیر گذاشته است.
- ۳) منطقه ژئوپلیتیک صرفاً میان کشورهای همسایه شکل میگیرد و این کشورها تحت مدیریت مشترک موازنه تجاری متفی را به مثبت تبدیل می کنند.
- ۴) در منطقه ژئوپلیتیک تعدادی کشور همجوار به دلیل داشتن ارزشهای جغرافیایی با یکدیگر وارد تعامل کنش و واکنش می شوند.

۱۲۲- در عرصه تجارت جهانی کشور ما کار طبیعی را از طریق خطوط لوله به برخی کشورهای همسایه صادر می کند. کدام مورد با مشخصات این کشورها مطابقت دارد؟

- ۱) کشور عراق همانند جمهوری آذربایجان از جمله کشورهای وارد کننده هستند که بخش اعظم این کشورها به صورت فدرال اداره می شود.
- ۲) کشور عراق از جمله کشورهای وارد کننده است که دارای طولانی ترین مرز با ایران است و بخش اعظم این کشور به صورت یکپارچه است.
- ۳) کشور جمهوری آذربایجان از دیگر کشورهای وارد کننده است که به دلیل داشتن نواحی خود مختار، به صورت الگوی فدرال اداره میشود.
- ۴) کشور جمهوری آذربایجان همانند عراق به طور مشترک از وارد کننده های گاز طبیعی از ایران هستند و فاقد نظام سیاسی تک ساخت هستند.

۱۲۳- با توجه به عنوان کشتی های مطرح شده کدام مورد به موضوع درستی اشاره دارد؟

ایران عرضه
ج: کشتی های رو-رو

ب: کشتی های فله بر

ایران الف: کشتی های کروز

- ۱) کشتی های مورد «ج» از نظر اندازه استاندارد هستند و سرعت حمل و ظرفیت حمل کالاها را به ترتیب افزایش و کاهش داده اند.
- ۲) کشتی های مورد «ب» همانند حمل و نقل لوله ای در انتقال کالاهایی مانند نفت گاز مواد پتروشیمی و غلات استفاده می شود.
- ۳) کشتی های مورد «الف» از جمله کشتیهای مسافری هستند که با وجود سرعت زیاد از مبدأ و مقصد مشترکی برخوردارند.
- ۴) کشتی های مورد «ب» همانند مورد «ج» و برخلاف مورد «الف» از مهمترین کشتیهای غیر مسافری و حمل کالا به شمار می روند.

۱۲۴- کدام مورد از عوامل مهم هواز دگی در «کوهستان ها» به شمار می آید؟

۲) تغییر ساختمان شیمیایی سنگ ها

۱) تغییرات دمای شبانه روز

ایران عرضه
۴) حرکت یخچال های کوهستانی

۳) فعالیت آب های جاری

۱۲۵- کدام گزینه با دلیل «تولید انواع محصولات زراعی در کشور ایران» مطابقت بیشتری دارد؟

۲) موقعیت مساعد جغرافیایی

ایران عرضه

۱) تنوع آب و هوایی در ایران

۴) اختلاف شدید درجه حرارت روزانه در نواحی مختلف

۳) گستردگی کشور در عرض جغرافیایی

علوم اجتماعی

ایران عرضه

۱۲۶- عبارت درست در رابطه با موضوع «هویت» کدام است؟

- ۱) هویت فرهنگی افراد در پرتو هویت اجتماعی جهان اجتماعی شکل میگیرد هر فردی در طول زندگی خود تغییرات هویتی بسیاری مانند کم سوادی فرهیختگی و ... را پشت سر میگذارد بدون آن که بداند همه آنها را سپری کرده است - تأمین جمعیت مناسب برای جهانهای اجتماعی مسئله ای هویتی است.
- ۲) هویت فرهنگی جهان اجتماعی هنگامی محقق میشود که در میان مردم عقاید و ارزشهای مشترکی پدید آید - هویت اجتماعی افراد در پرتو هویت فرهنگی جهان اجتماعی شکل میگیرد برخی ویژگیهای هویتی مانند جایگاه فرد در جهان اجتماعی که تابع دانایی توانایی و ... است تغییر می کنند.
- ۳) برخی ویژگیهای هویتی مانند جایگاه فرد در جهان اجتماعی که تابع دانایی توانایی و ... است تغییر نمی کنند ، هر جهان اجتماعی بر اساس هویت خود با طبیعت و بدن آدمی تعامل میکند - بسیاری از ویژگی های هویتی مانند صفات اخلاقی را خودمان شکل می دهیم
- ۴) هر جهان اجتماعی بنا به هویت خود با نوع خاصی از هویت اخلاقی و روانی افراد سازگار است - جامعه شناسان و روان شناسان درباره ابعاد اجتماعی هویت انسانها بحث میکنند - هویت با نوعی احساس مثبت یا منفی همراه است.

ایران عرضه

۱۲۷- هرگاه تعامل جهانی اجتماعی با جهان اجتماعی دیگر در امر تجارت موجب شود با گذشت زمان تغییراتی در آن ایجاد شود به گونه ای که بر عقاید خود پافشاری نکند و به مرور زمان به عقاید و آرمان هایش پشت کند و اعضای آن مبهوت و مقهور جهان اجتماعی دیگر شوند طوری که هویت خود را از یاد ببرند **دچار چه وضعیتی‌هایی شده است؟**

- ۱) تزلزل فرهنگی - خودباختگی فرهنگی - تحول هویتی
- ۲) از خود بیگانگی فرهنگی - تحولات هویتی - تزلزل فرهنگی
- ۳) تحولات هویتی - تعارض فرهنگی - از خود بیگانگی حقیقی
- ۴) تحولات هویتی - خودباختگی فرهنگی - از خود بیگانگی تاریخی

۱۲۸- هر یک از عبارت‌های زیر به ترتیب با کدام دیدگاه جامعه شناسی مطابقت دارد؟

- بسیاری از کنش‌های عاطفی قابل توضیح نیستند.
- رکود اقتصادی باعث افزایش بیکاری در جامعه میشود.
- هر چه همبستگی اجتماعی میان افراد یک گروه بیشتر باشد انحرافات اجتماعی در آن گروه کاهش می‌یابد
- نباید فرهنگی از گستره جغرافیایی و محدوده تاریخی خود فراتر رود و بر فرهنگ دیگری اعمال سلطه کند.

- | | |
|--|---------------------------------------|
| ۱) تبیینی - تفسیری - تفسیری - تبیینی | ۲) تبیینی - تبیینی - تبیینی - انتقادی |
| ۳) انتقادی - تبیینی - تفسیری - انتقادی | ۴) تفسیری - تبیینی - تبیینی - انتقادی |

۱۲۹- به ترتیب کدام مورد فایده علوم اجتماعی است اما فایده نظم اجتماعی نیست؟

- ۱) درباره فرصتها و محدودیتهای فناوری به انسانها آگاهی داده و تأثیر اجتماعات بر زندگی ما را توضیح میدهد. پیش بینی رفتار دیگران را امکان پذیر نموده و باعث میشود اتفاقات غیر منتظره شما را از همکاری با دیگران باز ندارد.
- ۲) کنش های انسانی و پیامدهای آن را مطالعه میکند و زمینه فهم متقابل انسانها و جوامع مختلف از یکدیگر را فراهم می‌سازد - توقعات و انتظارات ما را از دیگران مشخص کرده و امکان مشارکت ما در زندگی اجتماعی را فراهم می‌آورد.
- ۳) امکان مشارکت ما در زندگی اجتماعی را فراهم نموده و فرصت موضوع گیری اجتماعی مناسب و صحیح را برای دانشمندان فراهم می‌آورد - درباره فرصتها و محدودیتهای فناوری به انسانها آگاهی داده و تأثیر اجتماعات بر زندگی ما را توضیح می‌دهد.
- ۴) ظرفیت داوری درباره علوم طبیعی و فناوری حاصل از آن را دارد و به شیوه صحیح استفاده کردن از طبیعت و علوم طبیعی کمک میکند - زمینه فهم متقابل انسانها و جوامع مختلف از یکدیگر را فراهم نموده و به افزایش همدلی انسان ها کمک می‌نماید.

۱۳۰- در رابطه با رویکردهای جامعه شناسی به ترتیب «غیر علمی قلمداد شدن داوری درباره ارزشها»، «مطالعه نظم اجتماعی» و «مطالعه نابرابری اجتماعی» مبین چیست؟

- ۱) ویژگی جامعه شناسی تفسیری - روش جامعه شناسی انتقادی - ویژگی جامعه شناسی تبیینی
- ۲) نقطه قوت جامعه شناسی تبیینی - هدف جامعه شناسی تبیینی - نقطه قوت جامعه شناسی تفسیری
- ۳) غلبه رویکرد تبیینی در جامعه شناسی - نقطه قوت جامعه شناسی تبیینی - نقطه قوت جامعه شناسی انتقادی
- ۴) غلبه رویکرد تبیینی در جامعه شناسی - ویژگی جامعه شناسی تفسیری - ویژگی جامعه شناسی تبیینی

۱۳۱- عبارت درست در رابطه با موضوع «فرهنگ» کدام است؟

- ۱) هر رسم و سنتی درون فرهنگ خود معنا و کارکردی دارد - هویت فرهنگی جوامع اسلامی در دیدگاه مستشرقان، اسکولار و دنیوی است. هر چه حاملان و عاملان یک فرهنگ و معانی آن بیشتر باشند آن فرهنگ بسط بیشتری می‌یابد.
- ۲) فرهنگ شیوه زندگی اجتماعی انسانها را شکل میدهد - فرهنگها متنوع اند و این تنوع به عقاید و هنجارهای آن بر می‌گردد - فرهنگ قرون وسطی شناخت از راه عقل و تجربه را پذیرفته بود.
- ۳) ناتوانی در ساختن آینده بر اساس اراده و عمل خود ویژگی فرهنگهای سلطه و استکبار است - فرهنگ و جامعه پدیده های اجتماعی کلان هستند - مقایسه و ارزیابی فرهنگ و داوری عقلانی و علمی آنها ناممکن است.
- ۴) از نظر جامعه شناسان میتوان فرهنگ دیگران را بر اساس فرهنگ خود ارزیابی کرد - محکوم بودن به سرنوشتی محتوم ویژگی فرهنگهای سلطه و استکبار است - فرهنگ از طریق وراثت از نسلی به نسل دیگر منتقل نمی‌شود.

۱۳۲- کدام یک انتقاد وارد بر جامعه شناسی تبیینی است؟

- (۱) انسان در این دیدگاه صرفاً یک موجود طبیعی پیچیده تر از سایر موجودات دانسته میشود - ارزش بودن مهربانی و فداکاری و ... قابل فهم نیست - بر توانایی و خلاقیت افراد در ساختن جهان اجتماعی تأکید می کنند.
- (۲) میخواست انسان را بر جامعه مسلط کند او را مغلوب جامعه ساخت - اغلب معنای کنش و آنچه درون انسان می گذرد را نادیده میگیرد - بیشتر مطالعات آن به توصیف خصوصیات و رفتارهای قابل مشاهده محدود می شوند.
- (۳) با یکسان دانستن نظم اجتماعی و نظم طبیعی اراده و خلاقیت انسانها را نادیده میگیرد - آگاهی و معناداری را مهم ترین ویژگی کنش اجتماعی میدانند - تمام معانی و ارزشها ساخته و پرداخته اراده های افراد گروه ها و فرهنگ ها است.
- (۴) در جامعه شناسی تبیینی ضد ارزش بودن کینه توزی و خودخواهی قابل مشاهده و فهم نیست - به ساختارهای اجتماعی و تأثیر این ساختارها بر زندگی افراد کم توجهی میشود - ملاک و معیاری برای ارزیابی نظامهای سیاسی و ارزش ها ارائه نمی کند.

۱۳۳- پاسخ پرسشهای زیر به ترتیب کدام است؟

- از نظر ارسطو حکومت دموکراسی از چه نظر با جمهوری تفاوت دارد؟
- در دستاورد فزاینده از انواع حکومتها ضروریه جامعه قناعت گرایی به چه نوع حکومتی گفته می شود؟
- ابوریحان بیرونی با استفاده از چه روشی فرهنگ جامعه هند را توصیف کرد؟
- به کارگیری اصطلاح قفس آهنین توسط ماکس وبر برای بیان چه موضوعی بود؟

ایران ۱۳۳۳- روشی تصمیم گیری - حکومت اقلیت بر اساس فضیلت انسانی - تجربی و تفهیمی - نادیده گرفتن نیازهای واقعی انسانها به واسطه سلطه نظم اجتماعی

- (۲) روش تصمیم گیری - حکومت اقلیت بر اساس فضیلت انسانی - حسی و تجربی - نادیده گرفتن معنای کنش و پرداختن به خصوصیات قابل مشاهده

ایران عرضه

- (۳) تعداد حاکمان - حکومت اکثریت بر اساس خواست و میل حاکم - عقلی و انتقادی - ضرورت فهم معنای کنش و ناکارآمد بودن روشهای تجربی
- (۴) کمیت افراد - حکومت اقلیت بر اساس خواست و میل شخص حاکم - عقلی و تفهیمی - ارزش زدایی از کنش های اجتماعی

ایران عرضه

۱۳۴- پدیده های «جشن فارغ التحصیلی دانشجویان» و «به موقع سرقرار حاضر شدن» از نظر «ذهنی و عینی بودن» و «اندازه و دامنه» چگونه اند؟

- (۱) نامحسوس و کلان - عینی و خرد
- (۲) نامحسوس و کلان - عینی و خرد
- (۳) محسوس و کلان - نامحسوس و کلان
- (۴) عینی و متوسط - ذهنی و خرد

۱۳۵- جهان اجتماعی جدید چگونه شکل می گیرد؟

- (۱) با ارزیابی ارزش ها و هنجارها
- (۲) با شکل گیری هنجارها و نمادها
- (۳) با تغییر جهان اجتماعی موجود و برگزیده شدن الزام های آن
- (۴) با تغییر جهان اجتماعی موجود و تنبیت الزام های آن

ایران عرضه

۱۳۶- کدام بخش از جهان اجتماعی، حق است؟

- (۱) آن بخش که مردم به آن عمل می کنند.
- (۲) از نظر علمی صحیح و مطابق فطرت انسان باشد.
- (۳) بخشی که مردم از آن جانبداری می کنند.
- (۴) با روش ها و علوم تجربی قابل شناسایی باشد

ایران عرضه

۱۳۷- اگر در یک جهان اجتماعی، «بحران هویت» پدید آید، چه وضعیتی پیش می آید؟

- (۱) غریب زدگی
- (۲) تعارض فرهنگی
- (۳) دگرگونی هویت فرهنگی
- (۴) تزلزل فرهنگی

ایران عرضه

۱۳۸- جهان اجتماعی، چه موقع به تعامل و دادوستد می پردازد؟

- (۱) در تعامل با جهان های دیگر، بر عقاید و ارزش های خود پافشاری نکنند.
- (۲) هنگامی که اعضای آن، به طور فعال و خلاق و براساس نیازها، مسایل و مشکلات خود، با جهان اجتماعی دیگر رویارو شوند.
- (۳) موقعی که در مسیر تحولات هویتی خود، ارزش ها و عقاید جهان اجتماعی دیگر را قبول کرده و به آن ملحق شوند.
- (۴) زمانی که اعضای آن، بدون در نظر گرفتن نیازها و مسایل خود با جهان اجتماعی دیگر رویارو شوند.

۱۳۹- عبارت نادرست در رابطه با فرهنگ های مختلف کدام است؟

- (۱) عمر برخی فرهنگ ها کوتاه و برخی دیگر طولانی است.
- (۲) در زمان واحد، در سرزمین های متعدد، فرهنگ های یکسانی شکل می گیرند.
- (۳) در طول زمان، در سرزمینی واحد، فرهنگ های متفاوتی پدید می آید.
- (۴) برخی عناصر فرهنگی، تداوم تاریخی و گسترش جغرافیایی بیشتری دارند و برخی این گونه نیستند.

ایران عرضه

ایران عرضه

- (۱) به معنای اصالت انسان دنیوی و این جهانی است - رویکردی دنیوی و صرفاً این جهانی به هستی است.
- (۲) اعتقاد به خدایی که هیچ برنامه‌ای برای هدایت و سعادت بشر ندارد - به معنای اصالت انسان دنیوی و این جهانی است.
- (۳) مهم‌ترین ویژگی انسان شناختی فرهنگ معاصر غرب است - مبنای معرفت‌شناسی پذیرفته شده در فرهنگ غرب است.
- (۴) اعتقاد به خدایی که هیچ برنامه‌ای برای هدایت و سعادت بشر ندارد - راه شناخت حقیقت و موانع شناخت را معرفی می‌کند.

ایران عرضه

فلسفه و منطق

۱۴۱- کدام عبارت تعریف محسوب می‌شود؟

- (۱) دانش منطقی زمینه ساز دستیابی به مهارت تفکر فلسفی است.
- (۲) استفاده از تصدیق‌های معلوم برای کشف تصدیق مجهول
- (۳) با استفاده از وسایل نقلیه عمومی باعث کاهش آلودگی هوا شوید.
- (۴) قواعد تعریف درست را می آموزیم تا احتمال خطا در اندیشه را کاهش دهیم.

۱۴۲- در کدام مورد هر سه نوع دلالت به کار رفته است؟

- (۱) در زندان قدم زدن در باغیچه خود احساس سنگینی کرده سپس به پشت دراز کشید.
- (۲) روزی بچه آهوپی را به دام افکند پایش را شکست و سگی را به پاسیانی اش گماشت.
- (۳) فردی مثل سقراط همیشه خواب راحت را از دیدگان فصل فروشان می رباید.
- (۴) چهره بکشا به سوی مادرش برو و رویش را بیوس

ایران عرضه

۱۴۳- در چندین ماه آغازین شیوع کووید ۱۹ موردی از ابتلای کودکان گزارش نشده بود و پزشکان معتقد بودند که کودکان دچار کووید ۱۹ نمی‌شوند کدام عبارت درباره این نتیجه گیری مناسب تر است؟

- (۱) قیاسی است که حد وسط ندارد.
- (۲) با چشم پوشی از موارد نقض است.
- (۳) مغالطه ایهام انعکاس است.
- (۴) نوعی تعمیم شتاب زده است.

ایران عرضه

۱۴۴- در کدام مورد مغالطه ایهام انعکاس وجود دارد؟

- (۱) تعدادی از کالاهایی که صادر میشوند از مالیات معاف شده اند پس چند فلم از کالاهای معاف از مالیات صادر نشده اند.
- (۲) چون هیچ یک از علفخوارانی که تاکنون مشاهده شده بدیون سر نبوده اند میفهمیم که بعضی بدون سم ها جزء علفخواران نیستند.
- (۳) بعضی فیلسوفان رابطه ضروری میان علت و معلول را انکار میکنند پس تعدادی از کسانی که منکر ضرورت علی و معلولی اند، فیلسوف اند.
- (۴) طبق نظر سنجی ها هیچ یک از مردم موافق افزایش قیمت کالاهای اساسی نیستند پس ما با افزایش قیمت کالاهای اساسی موافق نیستیم.

ایران عرضه

۱۴۵- کدام یک هدف اصلی طرح تمثیل غار را بیان می‌کند؟

- (۱) توصیف چگونگی اسارت انسان در بند عادت ها
- (۲) نشان دادن نقش عقل در رهایی از جهل
- (۳) بیان تدریجی بودن سیر عقلانی به سوی حقیقت
- (۴) نشان دادن نقش تعصبات در دوری از حقیقت

ایران عرضه

۱۴۶- کدام مورد عبارت زیر را به نحو مناسب تکمیل می‌کند؟

«بر خلاف فیلسوفان ایونی..... مورد توجه سقراط..... او به مسائل مربوط به..... ایران..... توجه داشت و همین مطلب، وجه..... ایران عرضه..... او با سوفسطائیان بود.»

- (۱) هستی و نیستی - نبود - انسان - اشتراک
- (۲) حقیقت انسان - بود - سعادت - تفاوت
- (۳) تغییرات طبیعت - نبود - فضیلت و رذیلت - اشتراک
- (۴) مسئله حقیقت و خطا - بود - اخلاق و سیاست - تفاوت

ایران عرضه

۱۴۷- کدام مورد، عبارت روبه رو را به درستی کامل نمی‌کند؟ «هرگاه شخصی.....»

- (۱) بداند که خطا میکند پس توانایی رسیدن به حقیقت را دارد
- (۲) اصل دانستن را انکار کند باید حقیقت و خطا نزد او یکسان باشد.
- (۳) در اصل دانستن شک کند هیچ دانشی در ذهن او شکل نمی گیرد.
- (۴) تصور کند که نمیتواند شناختهایش را منتقل کند. نباید سخن بگوید

ایران عرضه

۱۴۸- کدام عبارت به ترتیب بیانگر شباهت و تفاوت نظر دکارت با کانت در حوزه معرفت شناسی است؟

- (۱) حواس و عقل هر یک یافته های خاص خود را دارند - پایه های عقلانی علوم تجربی از طریق تجربه قابل دستیابی نیستند.
- (۲) معرفت به وجود نفس مجرد از تجربه حاصل نشده است. با استدلال عقلی میتوان وجود خدا را اثبات کرد.
- (۳) مفهوم علیت در قوه ادراکی انسان وجود دارد - روش عقلی تنها یکی از روشهای شناخت پدیده ها است.
- (۴) درک مصادیق علیت توسط حواس صورت میگیرد - درک وجود خدا نیازی به حس و تجربه ندارد.

ایران عرضه

۱۴۹- درباره کدام عبارت میان معتقدان به دیدگاه‌های مختلف اخلاقی اختلاف نظر وجود دارد؟

- (۱) ویژگی‌هایی مانند عدالت و صداقت و رفتار بر اساس آنها برای سلامت اجتماع ضروری هستند.
- (۲) از آن جا که انسان زندگی اجتماعی دارد ناگزیر است منفعت دیگران را نیز در رفتارهای خود در نظر بگیرد.
- (۳) تشخیص رفتار درست از نادرست و دستیابی به سعادت فردی و اجتماعی از طریق عقل امکان پذیر می شود.
- (۴) هرگاه انسان خواهان آزادی در برابر دیگران باشد باید به دیگران هم حق بدهد که در برابر او همان قدر آزاد باشند.

۱۵۰- اگر وجود جزء مفهوم ماهیت بود، آنگاه.....

- (۱) دو مفهوم از یک واقعیت قابل انتزاع نبود
- (۲) وجود و ماهیت عین هم بودند.
- (۳) هیچ ماهیتی با ماهیت دیگر تفاوتی نداشت
- (۴) همه ماهیات واجب الوجود بودند.

۱۵۱- کدام تعریف برای «معلول» مناسب تر است؟

- (۱) چیزی که علت به او وجود می دهد.
- (۲) چیزی که در حالت تساوی میان وجود و عدم است.
- (۳) آن چه که به دیگری وابسته است.
- (۴) آن چه که از دیگری هستی می گیرد.

۱۵۲- کدام عبارت درست است؟

- (۱) رخ دادن حوادث غیر منتظره و پیش بینی نشده در طبیعت نشان میدهد که قوانین طبیعی، قطعی نیست.
- (۲) هرگاه مجموعه ای از حوادث طی یک فرایند به نتیجه خاصی منتهی شوند این فرایند باید برنامه ریزی شده باشد.
- (۳) این نظر که موجودات زنده حاصل تدریجی موجودات ساده ترند با اعتقاد به علیت سازگار نیست.
- (۴) این تصور که جهان در اثر انفجار یک ماده بسیار فشرده گسترش یافته علت نخستین را نفی می کند.

۱۵۳- فرض سلسله ای نامتناهی از علت‌ها که هر علتی وابسته به علت قبل از خود باشد کدام نتیجه نهایی را به دنبال دارد؟

- (۱) وجود هیچ معلولی ضرورت پیدا نمی کند.
- (۲) سلسله علل نامتناهی پیش می آید.
- (۳) مجموعه علت و معلول ها بی شمار می شوند.
- (۴) به علتی که معلول نباشد، نمی رسیم.

۱۵۴- کدام عبارت برای یک فیلسوف تجربه گرا غیر قابل پذیرش است؟

- (۱) روشی که عقل با آن به شناخت واقعیت میرسد، روش تجربی است.
- (۲) عقل انسان قادر به شناخت قانونهای طبیعت است.
- (۳) انسان به کمک عقل امور زندگی خود را تدبیر میکند.
- (۴) عقل نقشی در بررسی و اثبات درستی گزاره ها ندارد.

۱۵۵- به ترتیب هر یک از موارد زیر با کدام مرحله از مراحل عقل مرتبط است؟

- هر مجموعه ای زیر مجموعه های خود را دربر می گیرد.
- حیوانات یا خزنده هستند یا بر روی دو پا راه می روند.
- دو قضیه متضاد قابل جمع در صدق نیستند.

- (۱) عقل بالفعل - عقل بالفعل - عقل بالفعل
- (۲) عقل بالفعل - عقل بالفعل - عقل بالفعل
- (۳) عقل بالفعل - عقل بالفعل - عقل بالفعل
- (۴) عقل بالفعل - عقل بالفعل - عقل بالفعل

۱۵۶- کدام عبارت با نظریات پیروان رفتارگرایی، سازگار نیست؟

(۱) یادگیری و شناخت نوعی رفتار است.

(۲) قوانینی همانند قوانین طبیعت بر رفتار انسان حاکم است.

(۳) می توان رفتارهای انسان را پیش بینی و برای آن ها برنامه ریزی کرد.

(۴) شخصیت انسان از محیطی که در آن پرورش می یابد، متمایز است.

۱۵۷- به چه دلیل یونان را مهد تفکر فلسفی می دانند؟

(۱) تأملات بشر پیرامون هستی در یونان آغاز شد.

(۲) بسیاری از تاریخ نگاران فلسفه، یونان را مهد فلسفه می دانند.

(۳) یونان سرچشمه اندیشه های رازگونه بشر است که رنگ ما بعدالطبیعی دارد.

(۴) در یونان بود که نخستین مجموعه ها یا قطعه ها به زبان فلسفی نوشته شد.

۱۵۸- راه حل افلاطون درباره معرفت حقیقی چه نام دارد و در کدام رساله بیان شده است؟

- (۱) نظریه مثل - تثتوس (۲) تمثیل غار - جمهوری (۳) نظریه مثل - جمهوری (۴) تمثیل غار - تثتوس

۱۵۹- کدام یک درباره علت غایی نادرست است؟

- (۱) منحصر به افعال ارادی انسان است.
 - (۲) جزء علل بیرونی محسوب می شود.
 - (۳) میل طبیعی در هر چیزی شبیه انگیزه و نیت در ذهن انسان است.
 - (۴) علت غایی نظم و هماهنگی و هدفداری را در نظام طبیعت تأمین می کند.
- ۱۶۰- به ترتیب عبارات زیر، نظر پیروان کدام مکتب فلسفی است؟

(۱) رواقیون - کلیون (۲) کلیون - نوافلاطونیان (۳) نوافلاطونیان - اپیکوریان (۴) رواقیون - اپیکوریان

«سعادت در تسلیم شدن به قضای روزگار است - لذت یک خیر اصلی است»

روان شناسی

۱۶۱- درستی و نادرستی عبارتهای زیر در رابطه با دوره کودکی اول کدام است؟

- از بین دو خوراکی با مقدار یکسان خوراکی که ظاهر ا حجم بیشتری دارد را انتخاب میکنند.
- در تشخیص اخلاقی بودن یک عمل به قصد و نیت افراد توجه میکنند.
- بر اساس ویژگیهای کیفی به دریافت و فهم محرک ها می پردازند.
- علاقمندند در کنار همسالان باشند و گروهی بازی کنند.

(۱) درست - درست - درست - درست (۲) نادرست - نادرست - درست - درست
(۳) درست - نادرست - نادرست - نادرست (۴) نادرست - درست - نادرست - نادرست

۱۶۲- آرمان قرار است در یک مطالعه آزمایشی شرکت کند که در آن شدت هیچ یک از محرکهای حسی به اندازه ای نیست که بتواند حواس پنجگانه او را تحریک کند کدام مورد در خصوص تجربه آرمان از این شرایط درست است؟

- (۱) این شرایط باعث ایجاد احساسی عاطفی آزاردهنده در او می شود.
- (۲) به راحتی میتواند این شرایط را برای ساعات طولانی تجربه کند.
- (۳) بعد از طی چند ساعت این شرایط برای او یکنواخت و عادی می شود.
- (۴) شیوه ارائه محرکها باعث میشود که نسبت به شرایط خوگیری پیدا کند.

۱۶۳- مینا یک ماه دیگر ۱۵ ساله میشود درستی یا نادرستی هر یک از ویژگیهای زیر در خصوص او به ترتیب کدام است؟

- از لحاظ هیجانی با ثبات و دارای خود کنترلی زیاد است.
- از واقعتهای عینی و آشکار فراتر رفته و به احتمالات فکر میکند.
- نسبت به گذشته زمان کمتری را با همسالان خود سپری می کند.
- دیدگاه واقع بینانه ای در مورد توانایی های خود دارد.

(۱) درست - درست - درست - درست (۲) درست - نادرست - درست - نادرست
(۳) نادرست - نادرست - نادرست - درست (۴) نادرست - درست - نادرست - نادرست

۱۶۴- هر یک از موارد زیر به ترتیب بیانگر کدام مورد است؟

- از دلایل اصلی ناتوانی در یادآوری اطلاعات ذخیره شده در حافظه کوتاه مدت است.
- حافظه ای با ظرفیت نامحدود که در آن اطلاعات به صورت شنیداری و دیداری رمز گردانی میشوند.
- یادآوری اشتباه رویداد شخصی که اصلا رخ نداده است.
- یکی از روشهای بهسازی حافظه استفاده از اینفوگراف متن تصویری است.

- (۱) گذشت زمان - حسی - حذف کردن - مطالعه چند حسی
- (۲) عدم رمز گردانی - بلند مدت - اضافه کردن - ساماندهی مطالب
- (۳) تداخل اطلاعات - کوتاه مدت - حذف کردن - ساماندهی مطالب
- (۴) جایگزینی اطلاعات جدید - حسی - اضافه کردن - مطالعه چند حسی

ایران عرضه

۱۶۵- هر کدام از فعالیت‌های زیر با کدام نوع حافظه مرتبط است؟

- تمرکز روی موضوع و طراحی جملات مناسب در ذهن برای نوشتن انشاء
- حفظ شعر برای شرکت در مسابقه شاعره
- توجه به پیش فرضها و فرمولهای مرتبط در جریان حل یک مسئله
- یادگیری و حفظ مطالب درسی برای شرکت در کنکور
- به خاطر آوردن نام معلم کلاس اول دبستان

ایران عرضه

(۲) کاری - بلند مدت - کاری - معنایی - بلند مدت

(۱) کاری - معنایی - بلند مدت - کاری - بلند مدت

(۴) کوتاه مدت - رویدادی - کوتاه مدت - بلند مدت - رویدادی

(۳) کوتاه مدت - کاری - بلند مدت - کاری - رویدادی

ایران عرضه

۱۶۶- مهیار در نظر دارد تا در دانشگاه رشته حقوق را برای تحصیل انتخاب کند. هر کدام از موارد زیر به ترتیب مربوط به کدام مرحله تصمیم گیری است؟

- شناسایی رشته های تحصیلی علوم انسانی در دانشگاه ها
- انتخاب رشته تحصیلی حقوق
- بررسی ویژگیهای رشته های تحصیلی از نظر نوع دانشگاه بازار کار، محتوای دروس و
- بررسی میزان رضایت از تحصیل در رشته حقوق و نمرات درسی او در دانشگاه

(۲) اول - چهارم - پنجم - ششم

(۱) دوم - چهارم - سوم - هفتم

(۴) اول - پنجم - سوم - ششم

(۳) دوم - پنجم - سوم - هفتم

۱۶۷- ویژگی های افراد و تغییراتی که در طول دوره زندگی، رخ می دهد در چه دوره هایی است؟

(۱) جنینی تا میان سالی (۲) کودکی اول و دوم (۳) طفولیت، نوجوانی، بزرگسالی (۴) جنینی تا سالمندی

۱۶۸- کدام روش از طریق عینی و قابل تکرار در کسب شناخت موضوع، مورد استفاده قرار می گیرد؟

(۱) روش های شهودی (۲) شیوه خردگرایانه (۳) زمینه یابی (۴) روش علمی

ایران عرضه

ایران عرضه ۱۶۹- نظام باورهای ما را چه چیزی شکل می دهد؟

(۱) وراثت (خانواده) (۲) یادگیری فردی (۳) انگیزه های درون (۴) اعتقاد قوی به چیزی که شناخت داریم

۱۷۰- وقتی از «مهم و معمولی بودن یک تصمیم گیری» صحبت می شود اشاره به چه موردی شده است؟

(۱) اهمیت (۲) تفاوت ها (۳) الویت (۴) انتخاب ها

۱۷۱- یکی از مهم ترین عوامل محیطی که بر روی تفسیرات رشدی تأثیر می گذارد چیست؟

(۱) آموزش (۲) یادگیری (۳) همسالان (۴) تربیت اجتماعی

۱۷۲- از نظر تکاملی، احساس کدام نوع از محرک ها برای بقای موجود زنده حیاتی است؟

(۱) بیرونی (۲) نسبی (۳) درونی (۴) ذهنی

۱۷۳- عامل دیگری که علاوه بر عامل فیزیولوژیکی ذهنی فرد اثر دارد کدام است؟

(۱) اجتماعی (۲) درونی (۳) روان شناختی (۴) مشاهده

ایران عرضه

۱۷۴- احتمال شکل گیری حافظه (کاذب) در چه صورتی وجود دارد؟

(۱) خطای اضافه کردن (۲) فراموشی (۳) انکار (۴) بازشناسی تکراری اطلاعات

۱۷۵- در چه صورتی مسئله به راه حل های منطقی و درست منجر نمی شود؟

(۱) تصور مبهم ایران عرضه (۲) داشتن موانع بسیار (۳) بی هدف بودن (۴) تکراری بودن

ایران عرضه

ایران عرضه

ایران عرضه

ایران عرضه

سوال	پاسخ	سوال	پاسخ	سوال	پاسخ	سوال	پاسخ	سوال	پاسخ	سوال	پاسخ
۱	۱	۲۴	۱	۴۷	۱	۷۰	۳	۹۳	۲	۱۱۶	۳
۲	۳	۲۵	۴	۴۸	۴	۷۱	۱	۹۴	۲	۱۱۷	۴
۳	۱	۲۶	۳	۴۹	۳	۷۲	۴	۹۵	۲	۱۱۸	۲
۴	۳	۲۷	۲	۵۰	۲	۷۳	۴	۹۶	۱	۱۱۹	۱
۵	۲	۲۸	۴	۵۱	۱	۷۴	۳	۹۷	۲	۱۲۰	۳
۶	۴	۲۹	۲	۵۲	۴	۷۵	۲	۹۸	۴	۱۲۱	۴
۷	۱	۳۰	۲	۵۳	۲	۷۶	۴	۹۹	۲	۱۲۲	۴
۸	۱	۳۱	۴	۵۴	۱	۷۷	۴	۱۰۰	۴	۱۲۳	۴
۹	۲	۳۲	۲	۵۵	۲	۷۸	۳	۱۰۱	۱	۱۲۴	۱
۱۰	-	۳۳	۳	۵۶	۳	۷۹	۱	۱۰۲	۳	۱۲۵	۱
۱۱	۳	۳۴	۱	۵۷	۴	۸۰	۴	۱۰۳	۴	۱۲۶	۲
۱۲	۱	۳۵	۴	۵۸	۳	۸۱	۱	۱۰۴	۳	۱۲۷	۱
۱۳	۲	۳۶	۲	۵۹	۳	۸۲	۴	۱۰۵	۱	۱۲۸	۴
۱۴	۳	۳۷	۴	۶۰	۴	۸۳	۲	۱۰۶	۱	۱۲۹	۴
۱۵	۴	۳۸	۳	۶۱	۲	۸۴	۱	۱۰۷	۱	۱۳۰	۳
۱۶	۴	۳۹	۲	۶۲	۳	۸۵	۴	۱۰۸	۴	۱۳۱	۱
۱۷	۴	۴۰	۳	۶۳	۲	۸۶	۳	۱۰۹	۳	۱۳۲	۲
۱۸	۴	۴۱	۲	۶۴	۲	۸۷	۳	۱۱۰	۱	۱۳۳	۱
۱۹	۲	۴۲	۲	۶۵	۴	۸۸	۲	۱۱۱	۱	۱۳۴	۴
۲۰	۴	۴۳	۱	۶۶	۳	۸۹	۴	۱۱۲	۳	۱۳۵	۴
۲۱	۱	۴۴	۴	۶۷	۲	۹۰	۳	۱۱۳	۲	۱۳۶	۲
۲۲	۴	۴۵	۱	۶۸	۱	۹۱	-	۱۱۴	۲	۱۳۷	۳
۲۳	۲	۴۶	۳	۶۹	۴	۹۲	۲	۱۱۵	۴	۱۳۸	۲

سوال	پاسخ	سوال	پاسخ	سوال	پاسخ	سوال	پاسخ	سوال	پاسخ	سوال	پاسخ
۱۳۹	۲	۱۶۲	۱								
۱۴۰	۴	۱۶۳	۴								
۱۴۱	۲	۱۶۴	۲								
۱۴۲	۳	۱۶۵	۲								
۱۴۳	۴	۱۶۶	۳								
۱۴۴	۱	۱۶۷	۴								
۱۴۵	۲	۱۶۸	۴								
۱۴۶	۱	۱۶۹	۴								
۱۴۷	۴	۱۷۰	۱								
۱۴۸	۲	۱۷۱	۲								
۱۴۹	۳	۱۷۲	۱								
۱۵۰	۱	۱۷۳	۱								
۱۵۱	۱	۱۷۴	۱								
۱۵۲	-	۱۷۵	۱								
۱۵۳	۴										
۱۵۴	۱										
۱۵۵	۳										
۱۵۶	۴										
۱۵۷	۴										
۱۵۸	۲										
۱۵۹	۲										
۱۶۰	۴										
۱۶۱	۲										